

# Participatie- & Communicatieplan Water in Balans - Voerendaal



**Bezoekadres**

Maria Theresialaan 99  
6043 CX Roermond

**Postadres**

Postbus 2207  
6040 CC Roermond

IBAN: NL10NWAB0636750906

KvK: 67682065

088 88 90 100

[info@waterschaplimburg.nl](mailto:info@waterschaplimburg.nl)

[www.waterschaplimburg.nl](http://www.waterschaplimburg.nl)

titel Participatie- en communicatieplan  
subtitel Water in Balans – Voerendaal  
datum Mei 2023  
versie 1.0  
status Eindconcept  
zaaknr. 2023-Z493  
documentnr. WLDOC-66841374-306

vrijgave Dit document is tot stand gekomen onder verantwoordelijkheid van en in samenwerking met projectteam Verkenning Voerendaal, waaronder:

naam	functie
Loes Balk	Project Manager
Eva Eigenhuijsen	Omgevingsmanager

Dit document is vrijgegeven door Kim Kloth, Omgevingsmanager programmteam Water in Balans

# Inhoudsopgave

<b>1</b>	<b>Aanleiding</b> .....	<b>4</b>
<b>2</b>	<b>Waar gaat het over?</b> .....	<b>4</b>
<b>3</b>	<b>Wat speelt er in het plangebied?</b> .....	<b>5</b>
<b>4</b>	<b>De betekenis van participatie</b> .....	<b>6</b>
<b>5</b>	<b>Wat is het doel?</b> .....	<b>6</b>
<b>6</b>	<b>Kaders en randvoorwaarden</b> .....	<b>6</b>
<b>7</b>	<b>Stakeholders</b> .....	<b>7</b>
<b>8</b>	<b>Mijlpalen in de besluitvorming</b> .....	<b>8</b>
<b>9</b>	<b>De vorm van participatie</b> .....	<b>8</b>
<b>10</b>	<b>Resultaten</b> .....	<b>9</b>
10.1	Na de Verkenningsfase .....	9
<b>11</b>	<b>Communicatie</b> .....	<b>10</b>
11.1	Samen aanpakken .....	10
11.2	Communicatiemomenten en middelen .....	10
11.3	Altijd in contact .....	11
<b>12</b>	<b>Begrippenlijst</b> .....	<b>11</b>

# 1 Aanleiding

Zoals in vele Zuid-Limburgse dorpen heeft ook Voerendaal de afgelopen jaren meerdere keren veel last ondervonden van overvloedige regenval. Uit de laatste stresstestberekeningen is gebleken dat het watersysteem niet voldoet aan de normering. Het gevolg hiervan is onder andere (water)schade aan woningen en bedrijfsgebouwen.

Als gevolg van de klimaatverandering veroorzaken hoosbuien steeds vaker wateroverlast. Waterschap Limburg (WL) werkt in het programma Water in Balans samen met partners en betrokkenen om wateroverlast in Limburg te verminderen door gebieden klimaat robuust in te richten.

De opgave waar we voor staan, is zo groot dat we het als waterschap niet alleen kunnen. De maatregelen bedenken en realiseren we samen met de omgeving. Deze aanpak kan alleen slagen als we aan meerdere knoppen tegelijk draaien. Eén partij alleen kan de ambitie om wateroverlast drastisch te beperken niet waarmaken, daarvoor is iedereen hard nodig. In dit participatieplan staat voor alle betrokkenen duidelijk waar de participatie over gaat, wie betrokken zullen worden, hoe dat gebeurt en wat er met de inbreng gebeurt. Dit plan is ook ons communicatieplan. Hierin staat beschreven hoe de communicatie plaatsvindt.

## 2 Waar gaat het over?

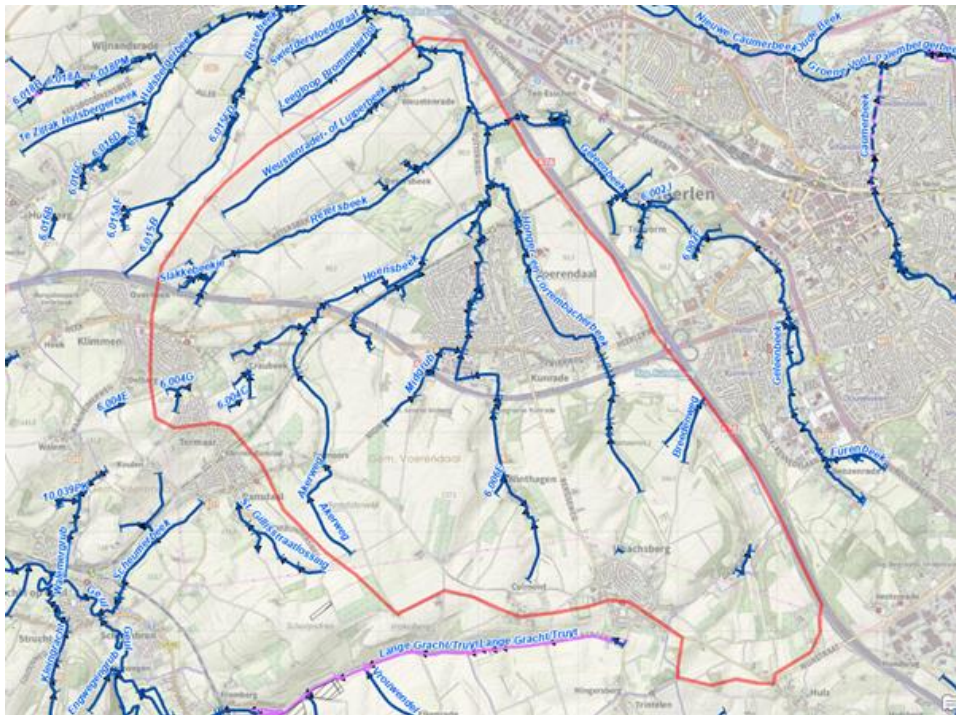
In Voerendaal starten we een verkenning om samen met onze partners, inwoners en belanghebbenden de knelpunten van wateroverlast in kaart te brengen. We willen ervaringen delen en samen oplossingen bedenken die de kans op wateroverlast verminderen en de leefomgeving verbeteren.

Tijdens deze verkenning zullen we twee paden tegelijkertijd bewandelen:

1. We gaan op zoek naar voorrangmaatregelen
2. De integrale verkenning

Binnen het projectgebied is de kern Voerendaal gelegen, naast de kernen Ubachsberg, Craubeek, Winthagen en een deel van de kern Klimmen.

Voerendaal



Figuur 1. De stroomgebieden waar de verkenning Voerendaal zich op richt.

Door de stedelijke kern van Voerendaal stroomt de Honger- en Cortembacherbeek, en de Voerendaalse Molen- en Dammerscheiderbeek. De Midgrub mondt in de kern Voerendaal uit in de Voerendaalse Molen- en Dammerscheiderbeek. De Hoensbeek, Retersbeek en Weusenrader- of Luiperbeek stromen ten noorden van de kern Voerendaal. Het water van al deze beken komt uiteindelijk samen in de Geleenbeek, het punt waar de Weustenrader- of Luiperbeek in de Geleenbeek stroomt is het meest benedenstroomse punt van het projectgebied.

is.

### 3 Wat speelt er in het plangebied?

Binnen het projectgebied zijn reeds een flink aantal maatregelen getroffen om de kans op wateroverlast te verkleinen. Er zijn grotere en kleinere regenwaterbuffers aangelegd om water beter vast te houden in het gebied en geleidelijk af te voeren naar de waterlopen. Zo zijn er ten zuiden van de snelweg A79 een aantal buffers aangelegd die het water vasthouden in het landelijk gebied, alvorens het water onder de snelweg door naar de kern van Voerendaal afstroomt. Het gaat onder meer om de buffer Midweg (stroomgebied Midgrub), buffer Winthagerweg (stroomgebied Voerendaalse Molen- en Dammerscheiderbeek) en buffer Kunderberg (stroomgebied Honger- en Cortembacherbeek). Maar ook in stedelijk gebied zijn er maatregelen getroffen, waarbij de buffer Dammerscheyd in het centrum van Voerendaal een bekend en zichtbaar voorbeeld is.

De maatregelen die reeds getroffen zijn, zowel waterschaps- als gemeentelijke buffers, kunnen niet voorkomen dat er een aantal locaties zijn die op dit moment nog niet voldoen aan de wateroverlastnormen vastgesteld door de provincie. De mate van overlast, exacte ligging en het aantal van deze locaties zal duidelijk worden uit de verkenning in dit gebied, waarbij de hydrologische modelanalyse die in voorjaar 2023 is opgeleverd een belangrijke bouwsteen vormt. Daarnaast wordt er door Waterschap Limburg geanticipeerd op de nieuwste klimaatmodellen, aangezien de buienintensiteit toenemen met als gevolg dat de hoeveelheid te bergen neerslag vergroot. Ook deze nieuwste inzichten zorgen ervoor dat er een opgave in Voerendaal ligt om extra maatregelen te treffen om de kans op wateroverlast te verminderen en aan de provinciale normen die gesteld zijn te voldoen.

Waterschap Limburg is niet als enige overheid verantwoordelijk voor het beperken van wateroverlast voor de inwoners van Voerendaal. De gemeente Voerendaal heeft zijn eigen taken en verantwoordelijkheden. In deze verkenning trekken waterschap en gemeente samen op, zowel op de inhoud als op het betrekken van de omgeving. Deze samenwerking zal uiteindelijk landen in een samenwerkingsovereenkomst tussen beide overheden, wat één van de resultaten is van de verkenningfase. We willen dat de inwoners ons daarbij als één overheid ervaren.

## 4 De betekenis van participatie

Participatie in de vorm van inbreng van inwoners en andere betrokkenen zorgt voor betere plannen. Daarom nodigen wij inwoners, bedrijven en andere belanghebbenden uit om op meerdere momenten in deze verkenning hun ideeën en ervaringen met ons te delen. Belangrijk vinden wij dat iedereen die wateroverlast ervaart in het plangebied, iedereen die goede ideeën heeft en/of iedereen die deel uitmaakt van een mogelijke oplossing, de kans krijgt om mee te denken en mee te werken. We denken bij 'iedereen' aan inwoners, bedrijven, natuurorganisaties, maatschappelijke organisaties en bestuursorganen. Belanghebbenden op kwetsbare plekken en daarnaast degenen die een rol kunnen spelen in de oplossing, zullen we actief benaderen. Wateroverlast verminderen doen we samen, hiervoor hebben we elkaar nodig want het waterschap kan deze opgave niet alleen realiseren.

## 5 Wat is het doel?

Het doel van de participatie is meerledig:

- De omgeving tijdig en volledig informeren over en betrekken bij de verkenning;
- Beter inzicht voor zowel waterschap als omgeving omtrent *wie welke* wateroverlast heeft, *hoe* wateroverlast ervaren wordt en *wie* er aan de lat staat om maatregelen te treffen;
- Het ophalen van lokale kennis om samen tot betere oplossingen te komen;
- De kennis vergroten en het bewustzijn versterken van bewoners en gebruikers over de urgentie en de complexiteit van het vraagstuk hoe de kans op wateroverlast te verminderen, en hun kennis en zelfredzaamheid te vergroten;
- Het tijdig signaleren van meekoppelkansen bij het werken aan wateroverlastknelpunten: werk met werk maken en/of de leefomgeving verbeteren;
- Het ophalen bij bewoners, boeren, bedrijven, terreinbeherende organisaties, WML, LLTB, Provincie Limburg en andere stakeholders van ideeën om wateroverlastknelpunten aan te pakken, en het toetsen wat zij van de mogelijke oplossingen vinden;
- Het informeren van de omgeving hoe aangedragen ideeën en oplossingen zijn verwerkt en het waarom daarvan;
- Het vergroten van begrip en/of draagvlak door de omgeving voor de ingrepen in de leefomgeving.

## 6 Kaders en randvoorwaarden

Inhoudelijk gaat de aanpak in het programma Water in Balans over klimaatadaptatie, en meer in het bijzonder over wateroverlast in woningen als gevolg van hoosbuien en maatregelen om die overlast te verminderen. We gaan in het plangebied gebiedsgericht en integraal aan de slag. Daaronder verstaan we dat we breed onderzoeken wat er speelt in het gebied en zoeken naar oplossingen die elkaar versterken. Daarbij kan het ook gaan om zaken die niet direct op waterveiligheid zijn gericht, maar waarbij het wel voordelen biedt om die in samenhang op te pakken. Meekoppelkansen noemen we dat.

We kunnen niet alles wat er speelt in een gebied meenemen. Omdat we er niet over gaan, of omdat we het niet voor elkaar kunnen krijgen. Hoe dan ook maken we inzichtelijk wat we wel en niet meenemen en waarom dat zo is.

Voor de aanpak heeft het programma Water in Balans een zestal ‘knoppen’ onderscheiden om aan te draaien, vanuit de gedachte dat gezamenlijk en integraal aan de opgave gewerkt moet worden:

- Knop 1 Landelijk / buitengebied – water daar waar het valt zo lang mogelijk vasthouden op landbouwpercelen en in natuurgebieden;
- Knop 2 Stedelijk / bebouwd gebied – maatregelen rond woningen en straten om water vast te houden of veilig af te voeren;
- Knop 3 Watersysteem / beken en beekdalen – Waterschap Limburg verbetert de situatie in (droog)dalen, beken en buffers;
- Knop 4 Schade beperken eigen woning – zelf kun je ook veel doen!;
- Knop 5 Ruimtelijke ordening – liggen de functies in het gebied op de goede plek, of kan het beter?;
- Knop 6 Internationale afstemming – gaat over water dat uit onze buurlanden komt; dat speelt in Voerendaal niet.

De aanpak kan alleen slagen als we aan alle zes de knoppen kunnen draaien. Eén partij alleen kan de ambitie om wateroverlast drastisch te beperken niet waarmaken, daarvoor is iedereen hard nodig.



Knop 1	Knop 2	Knop3	Knop 4	Knop 5	Knop 6
Landbouw / buitengebied	Stedelijk / bebouwd gebied	Watersysteem / beken en dalen	Schade beperken eigen woning	Ruimtelijke ordening	Internationale afstemming

Figuur 1 Knoppenmodel

De voor het uitvoeren van dit plan benodigde capaciteit en middelen zijn beschikbaar op grond van de opdracht aan de projectorganisatie zoals verwoord in het Plan van Aanpak Voerendaal. Invulling van de benodigde capaciteit vindt deels plaats door inhuur van de diensten van een adviesbureau.

## 7 Stakeholders

In het projectgebied hebben veel mensen en partijen een belang. Dat zijn de stakeholders. De projectorganisatie maakt gebruik van een stakeholderanalyse om de belangen, houding en invloed van de stakeholders zo goed mogelijk in kaart te brengen. Met dit hulpmiddel beogen we in beeld te hebben en te houden wie we bij de verkenning moeten betrekken en hoe we dat effectief kunnen doen. In de loop van de verkenning zal onze relatie met stakeholders veranderen – en wij zullen mee moeten bewegen. De stakeholderanalyse is dan ook geen statisch document, maar een overzicht dat we met regelmaat zullen actualiseren.

De individuele stakeholders zijn onder te verdelen in een aantal doelgroepen. Zo herkennen we onder andere bewoners met wateroverlast en bewoners zonder wateroverlast, toeristisch/recreatieve bedrijven, agrarische bedrijven, overige ondernemers, instellingen en terreinbeherende organisaties die (natuur)terreinen in het gebied beheren. En er zijn verschillende overheden. Deze doelgroepen vragen vaak een andere benadering om ze effectief in de verkenning te laten participeren. We hebben daar oog voor en zullen hen op passende wijze betrekken.

Om een goed beeld te krijgen van de stakeholders in het projectgebied Voerendaal, en van hoe die zich tot ons en tot elkaar verhouden, willen we zo veel mogelijk betrokkenen ontmoeten. Door gesprekken met bewoners en bedrijven, met perceeleigenaren (particulieren eigenaren, terreinbeherende organisaties, WML, etc) krijgen we meer inzicht in wat er leeft in het gebied. Dit is ook van belang om tijdig eventuele meekoppelkansen te signaleren die het werken aan wateroverlastmaatregelen mogelijk opleveren.

## 8 Mijlpalen in de besluitvorming

In het kort: we doorlopen een proces van kennisgeving, breed ophalen, samen afwegen wat we wel en wat we niet doen, naar keuzes maken en die vervolgens delen met elkaar. Aan het eind van de verkenning stellen we de voorkeursvariant vast, met de bestuurlijke vaststelling door het waterschap als eindresultaat.

Bij dit proces horen een aantal mijlpalen, die ook het ritme van het participatieproces zullen bepalen. De exacte planning van deze mijlpalen wordt bepaald bij aanvang van het verkenningenproces.

Mijlpaal	Participatie voorafgaand aan deze mijlpaal
Bestuurlijke afstemming (resultierend in een intentieverklaring of samenwerkingsovereenkomst)	Kennisgeving participatie
Voorrangmaatregelen (VM)	Gesprekken met en klanteisen van direct betrokkenen ophalen
Definitief Ontwerp VM	Ontwerpen toetsen bij direct betrokkenen
Faseovergang Voorrangmaatregelen - Realisatie	Informereren direct betrokkenen
Variantenstudie	In gesprekken ideeën en klanteisen van alle betrokkenen ophalen, Maken schetsontwerpen en deze toetsen bij alle betrokkenen
Voorkeursvariant (VKV)	Alle betrokkenen consulteren over concept VKV en dat zo nodig bijstellen
Faseovergang Verkenning - Planuitwerking	Informereren alle betrokkenen

Tabel 1: Werkproces verkenning i.r.t. participatiemomenten

## 9 De vorm van participatie

In de verkenningen Water in Balans kiezen we een vorm van participatie die zich laat omschrijven als samspraak. Naar dat gezamenlijke gesprek gaan we actief op zoek, door in het projectgebied te identificeren welke stakeholders er een belang hebben en hen uit te nodigen om met ons in gesprek te gaan over onze opgave. Voor zover deze stakeholders individuele bewoners zijn, zullen we hen via algemene kanalen benaderen. Bewoners waarvan wij zien dat zij op een plek wonen die kwetsbaar is voor wateroverlast en bewoners op plekken waarvan wij inschatten dat zij een rol kunnen spelen in de oplossing, zullen we actief individueel benaderen.



Bij de start van een verkenning weet je nog niet waar je uitkomt. Hoe het participatieproces in deze verkenning verloopt is dan ook niet al aan de voorkant scherp uit te tekenen. Maar zeker is dat we echt met elkaar in gesprek gaan. De focus in die gesprekken zal in de loop van het project verschuiven. We starten met:

- *wat is er bij u aan de hand?* (welke overlast ervaart u, hoe komt dat volgens u, hoe is de situatie zo ontstaan, wat speelt er nog meer in dit gebied?) en gaan via
- *welke oplossingen ziet u daarbij, hoe denkt u over onze voorstellen en hoe kunnen we het nog beter doen?* (samen de oplossingsrichtingen bedenken en ontwerpen) naar
- *zullen we het dan zo doen?* (alles overziend zien wij de maatregelen zo voor ons; laat ons weten wat u daarvan vindt).

De resultaten van deze samenspraak laten we tot uitdrukking komen in de besluiten die op de mijlpalen van de verkenning genomen worden.

Om in het flexibele proces van de verkenning toch aan onze gesprekspartners te kunnen laten weten wanneer zij wat van ons mogen verwachten, gaan we werken met een verschuivende planning. Telkens zullen we in het midden van een kalenderkwartaal plannen wat we in het kwartaal daarop aan contactmomenten organiseren. Die planning zullen we op onze projectpagina delen. Vanzelfsprekend zullen we iedereen ook zo goed mogelijk op tijd uitnodigen voor ontmoetingen of bijeenkomsten. Dat we nu nog niet precies weten wanneer we langskomen, wil niet zeggen dat het dan een verrassing zal zijn.

De samenspraak geven we op diverse manieren vorm. We zullen onder meer gebruikmaken van inloopbijeenkomsten, discussieavonden, huiskamergesprekken, werkgroep bijeenkomsten, interviews of enquêtes en on-line-tools waar onze gesprekspartners hun mening kenbaar kunnen maken. Insteek van al onze contacten is steeds om een open gesprek te voeren.

## 10 Resultaten

Het resultaat van de verkenning is een voorkeursvariant waarmee de volgende fase van het project (planuitwerkingsfase) kan worden ingegaan. De verkenning geeft een goed inzicht in de stakeholders en hun belangen en in de mate waarin zij achter de maatregelen van de voorkeursvariant staan. In de planuitwerkingsfase, wordt hierop voortgebouwd.

In afronding van de verkenning wordt een bijeenkomst georganiseerd waarin de betrokkenen op de hoogte worden gebracht van de resultaten van deze verkenningsfase en de voorkeursvariant. Deze resultaten plaatsen we ook op de projectwebsite. Ook worden de professionals, zoals LLTB, natuurorganisaties, WML, gemeenten en provincie, geïnformeerd over de resultaten van de verkenning.

### 10.1 Na de Verkenningsfase

Met de Voorkeursvariant sluiten we de verkenningsfase af. De exacte plannen worden verder uitgewerkt in de planuitwerkingsfase. De Voorkeursvariant is dus het sluitstuk van de verkenningsfase en het startpunt voor de planuitwerkingsfase.

In de verkenning nemen we geen besluit in de zin van de Omgevingswet. De Voorkeursvariant is een bestuurlijke voorkeur en geen voorkeursbeslissing. Het traject van besluitvorming vindt plaats in de planuitwerkingsfase. In die fase zullen besluiten worden genomen die openstaan voor rechtsbescherming (zienswijze, bezwaar en beroep). Gedurende deze fase worden een of meerdere

inspraakmomenten georganiseerd alvorens formele besluiten worden genomen. Over dit proces informeren wij iedereen in een later stadium.

# 11 Communicatie

Het is belangrijk om iedereen in de omgeving vanaf het begin mee te nemen in het proces. Te beginnen met de kennisgeving over de start van het participatieproces. Het is daarbij belangrijk dat er geen verwachtingen geschept worden die we niet kunnen waarmaken en dat er transparantie is over de hoeveelheid wateroverlast die we kunnen verminderen. Van het 6 knoppenmodel worden in elk geval de eerste 5 knoppen meegenomen in de verkenning. De bijbehorende doelgroepen moeten we hier dus actief bij betrekken.

Inspraak van de omgeving is een belangrijk onderdeel van het communicatie- en participatieplan, hier zullen we ook actief over moeten communiceren zodat ook bij inwoners bewustwording ontstaat. De focus ligt op het informeren en het betrekken van de bewoners, de gemeente en belanghebbenden in het projectgebied (projectcommunicatie). Daarnaast laten we ook breder, aan de inwoners van de gemeente, weten waar we mee bezig zijn (publiekscommunicatie).

We maken in onze communicatie waar mogelijk gebruik van ambassadeurs binnen het projectgebied. Agrariërs, inwoners of ondernemers die zelf actief zijn in het bestrijden van wateroverlast kunnen immers anderen inspireren en motiveren om ook maatregelen te nemen.

## 11.1 Samen aanpakken

De kernboodschap die we uitdragen is dat Waterschap Limburg en gemeente Voerendaal de wateroverlast in en rondom Voerendaal gaan aanpakken en dat ze hierbij betrokken inwoners en partijen bij gaan betrekken (Mét de omgeving, vóór de omgeving). Doel van de samenwerking is om de kans op wateroverlast in de toekomst te verminderen.

Een vaste disclaimer in de communicatie: we kunnen de kans op wateroverlast wel verminderen maar de kans op overlast blijft altijd bestaan. Een bui valt altijd op een net iets andere plek met een net iets andere intensiteit, en houdt rekening ermee dat er gedurende de realisatie van de maatregelen er ook nog steeds overlast kan ontstaan.

- Dit onderstreept ook nogmaals het belang van de knop 4 maatregelen, inwoners hebben zelf ook een verantwoordelijkheid.

Een onderdeel daarvan is het benadrukken hoe belangrijk de verkenning is en dat deze essentieel is om langdurig werkende maatregelen te kunnen nemen. Daarbij ook duidelijk naar voren laten komen dat deze lang duurt omdat we maatregelen willen treffen die duurzaam en voor de lange termijn zijn.

De boodschap die we in eerste instantie uitdragen is dat we aan de slag gaan om te verkennen waar de problematiek zit, en dat we goed in beeld brengen waar welke mogelijkheden zijn.

## 11.2 Communicatiemomenten en middelen

Tijdens de verkenningsfase zijn er verschillende communicatiemomenten zoals:

- Kennisgeving start verkenning
- Ondertekening intentieverklaring en samenwerkingsovereenkomst (SOK)
- Aankondiging bewonersavonden of andere participatiemomenten
- Delen van de tussenresultaten en vervolgstappen

- Delen van de resultaten van de verkenning

De tijdlijn/planning van het project is terug te vinden op het participatieplatform Met elkaar.

Om te communiceren over deze momenten kunnen we gebruik maken van de volgende middelen en kanalen:

- Participatieplatform Met elkaar
- Social mediakanalen zoals LinkedIn, Facebook en Instagram
- Nieuwsbrieven en nieuwsberichten
- Website Waterschap Limburg
- Bewonersbrieven
- Bewonersavonden
- Persbericht naar lokale en regionale media
- Communicatiekanalen van de gemeente
- Video

### 11.3 Altijd in contact

Het waterschap vindt het belangrijk om voortdurend contact te kunnen onderhouden met alle betrokkenen in het gebied. Daarvoor gebruiken we het digitale participatieplatform Met elkaar: [www.waterschaplimburg.nl/voerendaal](http://www.waterschaplimburg.nl/voerendaal). Hier verzamelen we informatie over het gebied, het project, geven we antwoorden op veel gestelde vragen en delen we aanvullende informatie die in de loop van het proces beschikbaar komt zoals de planning. Via Met elkaar kan iedereen ook zelf reageren, vragen stellen of opmerkingen plaatsen.

Vanuit Waterschap Limburg hebben we voor dit project één contactpersoon voor de omgeving: de omgevingsmanager. Die is verantwoordelijk voor de organisatie en uitvoering van het Participatieplan en is voor alle betrokkenen het aanspreekpunt. Op Met elkaar [www.waterschaplimburg.nl/plaats](http://www.waterschaplimburg.nl/plaats) staan de contactgegevens van de omgevingsmanager voor dit project.

## 12 Begrippenlijst

### Hoosbuien

Plaatselijke neerslag van meer dan 25 millimeter in een uur noemen we een hoosbui.

### Intentieverklaring

Schriftelijke verklaring waarin partijen de wens uitspreken om gezamenlijk een bepaald doel te bereiken.

### Klimaatrobuust

Iets dat goed is beschermen tegen de effecten van (toekomstige) klimaatverandering. Daardoor kan schade door klimaatverandering beperkt worden.

### Meekoppelkansen

Daar waar mogelijk sluiten we bij andere initiatieven in onze omgeving aan terwijl we wateroverlast verminderen. Dat kunnen initiatieven binnen het waterschap of van andere overheden zijn, maar ook van particuliere partijen.

### Met elkaar

Met elkaar is ons participatieplatform: <https://metelkaar.waterschaplimburg.nl/>

Elk project heeft zijn eigen projectenpagina. Stakeholders kunnen zo snel informatie over het project vinden en reageren/meedenken.

### **Omgevingswet**

Met de Omgevingswet wil de overheid de regels voor ruimtelijke ontwikkeling vereenvoudigen en samenvoegen.

### **Planuitwerkingsfase**

In de planuitwerkingsfase werken we het voorkeursalternatief verder uit tot een ontwerpprojectplan. Dit plan moet worden goedgekeurd en er moeten vergunningen voor worden afgegeven. Belanghebbenden kunnen formeel reageren door een zienswijze in te dienen. Daarna neemt het bestuur van het waterschap een besluit. Waar nodig wordt grond aangekocht en we bereiden de aanbesteding van de bouw voor.

### **Plangebied**

Terrein waar het waterschap samenhangende opvattingen of regels voor vastlegt, of anders gezegd de gronden en wateren binnen de grenzen van een ruimtelijk plan.

### **Projectplan Waterwet**

Het waterschap werkt de voorkeursvariant (VKV) uit tot een ontwerp projectplan Waterwet. Dit plan en de bijbehorende vergunningen en de legger gaan in procedure. Dat wil zeggen dat belanghebbenden dan formeel kunnen reageren op de plannen. Daarna wordt het projectplan Waterwet vastgesteld door het Dagelijks Bestuur van het Waterschap en vervolgens goedgekeurd door het college van Gedeputeerde Staten (GS) van de provincie. Lees meer over de Waterwet op [www.overheid.nl](http://www.overheid.nl)

### **Stakeholders**

Belanghebbenden; de mensen en organisaties die een belang hebben in het plangebied.

### **Vergunning Eigen Dienst**

Een vergunning eigen dienst is een omgevingsvergunning voor een wateractiviteit die het dagelijks bestuur van het waterschap aan zichzelf verleent.

### **Verkenningfase**

Samen met belanghebbenden verkennen we het gebied, de opgave, knelpunten en kansen. In deze fase is er ruimte voor ideeën en oplossingen. De kansrijke oplossingen werken we in overleg met belanghebbenden verder uit. Dat leidt tot het plan dat de voorkeur heeft: de zogenoemde voorkeursvariant.

### **Voorrangmaatregelen**

Om wateroverlast te beperken zijn structurele maatregelen nodig. Hiervoor starten we samen met de omgeving een uitgebreide verkenning. Het totale pakket aan maatregelen kan veel tijd in beslag nemen. Vaak worden er al enkele maatregelen eerder uitgevoerd, de zogenoemde voorrangmaatregelen.

### **Voorkeursvariant**

Het waterschap verkent samen met de omgeving het gebied, de opgave, mogelijke maatregelen en kansen. Hieruit wordt, na het zorgvuldig afwegen van de maatregelen, een voorkeursvariant gekozen. Dit wordt vaak afgekort tot VKV.