

Participatie- en communicatieplan



Bezoekadres

Maria Theresialaan 99
6043 CX Roermond

Postadres

Postbus 2207
6040 CC Roermond

IBAN: NL10NWAB0636750906

KvK: 67682065

088 88 90 100

info@waterschaplimburg.nl

www.waterschaplimburg.nl

titel Participatie- en communicatieplan
subtitel Valkenburg - Schin op Geul
datum 15 december 2022
versie 1.0
status Definitief
zaaknr. 2022-Z6297
documentnr. WLDOC-279415264-406

vrijgave Dit document is tot stand gekomen onder verantwoordelijkheid van in samenwerking met:

naam	functie	rol
Bart Raaijmakers	Project Manager	Auteur
Geert Hendrickx	Omgevingsmanager	
Mike Verkaik	Omgevingsmanager	
Maurice de Wit	Technisch Manager	
Jeroen Smolenaers	Contract Manager	
John Kerstjens	Manager projectbeheersing	
Carlene Meertens	Communicatiemedewerker	
Chantal van Geenen	Projectondersteuner	

Dit document is vrijgegeven door Bart Raaijmakers

Inhoudsopgave

1	Mét de omgeving, vóór de omgeving	4
1.1	Waar gaat het over?	4
1.2	Wat speelt er in het plangebied?	5
2	De betekenis van participatie	6
2.1	Doel	6
2.2	Kaders en randvoorwaarden	7
2.3	Stakeholders en doelgroepen	8
2.4	Mijlpalen in de besluitvorming	8
3	De vorm van participatie	9
4	Resultaten en verankering	9
4.1	Na de Verkenningfase	10
5	Communicatie	10
5.1	Communicatiestrategie	10
5.2	Communicatieboodschap	10
5.3	Communicatiemomenten en middelen	11
5.4	Werkwijze	11
5.5	Altijd in contact	11

1 Mét de omgeving, vóór de omgeving

De overstromingen van juli 2021 hebben in Valkenburg en Schin op Geul getoond hoe klimaatverandering eruit ziet. Niet alleen vanuit de Geul, maar ook vanuit een aantal zijdalen stroomden zo'n grote hoeveelheden water af, dat woningen en bedrijven onderliepen en er veel schade ontstond. Op andere plekken ging het gelukkig goed, al weten we dat ook daar kwetsbare panden bestaan die waterschade zouden oplopen als de regen net ergens anders was gevallen.

Als gevolg van de klimaatverandering veroorzaken hoosbuien steeds vaker wateroverlast. Waterschap Limburg (WL) werkt in het programma Water in Balans samen met partners en betrokkenen om die wateroverlast in Limburg te verminderen door gebieden klimaat robuust in te richten.

De opgave waar we voor staan, is zo groot dat we het als waterschap niet alleen kunnen. De maatregelen bedenken we en realiseren we samen met de omgeving. De aanpak kan alleen slagen als we aan meerdere knoppen tegelijk draaien. Eén partij alleen kan de ambitie om wateroverlast drastisch te beperken niet waarmaken, daarvoor is iedereen hard nodig. In dit participatieplan staat voor alle betrokkenen duidelijk waar de participatie over gaat, wie betrokken zullen worden, hoe dat gebeurt en wat er met de inbreng gebeurt. Dit plan is ook ons communicatieplan. Hierin staat hoe de communicatie plaatsvindt.

1.1 Waar gaat het over?

In Valkenburg starten we een verkenning om samen (in co-creatie) met onze partners, inwoners en belanghebbenden een aantal knelpunten van wateroverlast in kaart te brengen. We willen ervaringen delen en samen oplossingen bedenken die de wateroverlast verminderen en de leefomgeving verbeteren.

Uitgangspunt voor de aanpak is één brede en integrale verkenning over drie subgebieden binnen de Gemeente Valkenburg:

- Schin op Geul, waarbij in samenhang wordt gekeken naar de afstroomgebieden Walemergrub, Scheumerbeek en Ransdalerweg ten noorden en oosten van de Geul en naar de afstroomgebieden Kleingracht en Gerendals Vloedgraaf ten zuiden van de Geul;
- Afstroomgebied Sibbergrubbe als onderdeel van Valkenburg Oost;
- Afstroomgebied Kattenbeek als onderdeel van Valkenburg West.

Tijdens deze verkenning zullen we twee paden tegelijkertijd bewandelen.

1. We gaan opzoek naar voorrangmaatregelen.

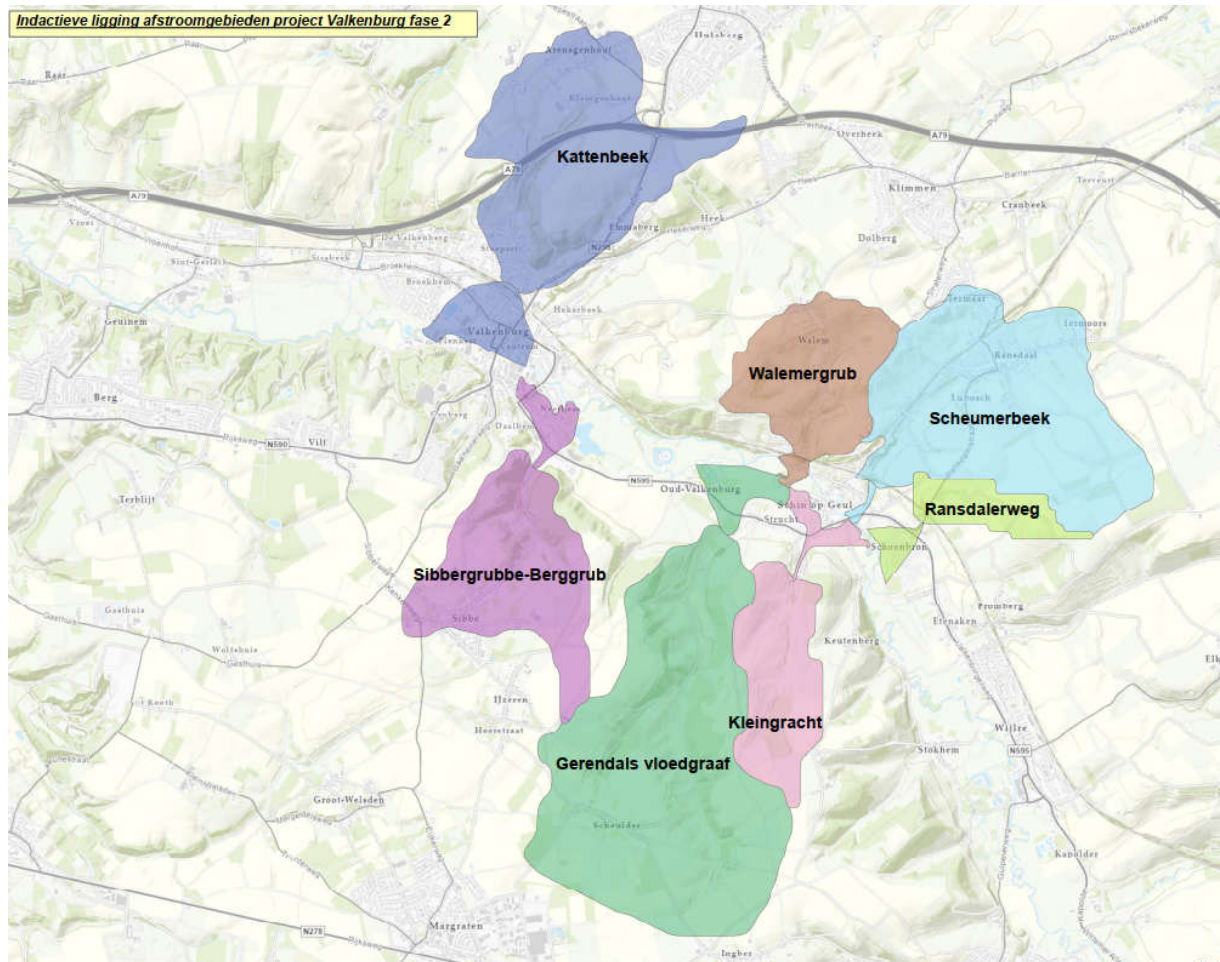
We verkennen in deze gebieden eerst de maatregelen die met voorrang kunnen worden opgepakt (Voorrangmaatregelen - VM) om het beschermingsniveau te verbeteren. Deze stap wordt afgerond met een pakket aan maatregelen die relatief snel en eenvoudig kunnen worden uitgevoerd.

2. De integrale verkenning

Aansluitend verkennen we de opgave die overblijft, dit betreft vaak de complexere maatregelen, want de voorrangmaatregelen zullen niet alles oplossen. Deze maatregelen zullen we gezamenlijk met alle betrokken partijen in het gebied zoeken en uitwerken. De mogelijkheden die we samen vinden verwerken we tot een Voorkeursvariant. Daarmee ronden we de verkenning af.

Het gaat nadrukkelijk om een integrale verkenning. Dat betekent dat er ook andere doelen, van het waterschap of andere initiatiefnemers, in of net buiten het projectgebied, meegenomen kunnen worden.

Deze verkenning richt zich niet op het voorkomen van overstromingen vanuit de Geul – al staan de opgaven niet los van elkaar. De complexe Geul-opgave wordt opgepakt door het programma Waterveiligheid en Ruimte Limburg (WRL). We staan daarmee nauw in contact en wisselen de ideeën die wij ophalen uit. Bovendien zullen de maatregelen die we samen bedenken om water vast te houden in de zijdalén, ook helpen langs de Geul.



Figuur 1. De afstroomgebieden waar de verkenning Valkenburg-Schin op Geul zich op richt.

1.2 Wat speelt er in het plangebied?

Wateroverlast is voor Valkenburg en Schin op Geul niet nieuw. Het zoeken naar oplossingen ook niet. In de afstroomgebieden van deze verkenning liggen al 13 grotere en een aantal kleinere regenwaterbuffers, erosiestroken, graften, greppels en andere voorzieningen om regenwater bij stortbuien op te vangen. De Geul en haar zijtakken ontleen de huidige vorm aan eeuwenlange ingrepen om het water bruikbaar en beheersbaar te maken. En het is nooit klaar.

De gebeurtenissen van juli 2021 hebben op de bewoners en gebruikers van het gebied een enorme impact gehad, zowel materieel als emotioneel. Voor velen was die gebeurtenis traumatisch – elke flinke bui voedt de angst dat het weer fout zal gaan. Ook zijn in dit heuvelachtige gebied de verschillen in ervaring groot. Wie ‘hoog en droog’ woont of boert, ontspringt meestal de dans. Toch zullen we het water dat boven valt daar vast moeten houden, zodat het beneden geen problemen veroorzaakt. Duidelijk is dat er wat moet gebeuren en dat we daar iedereen bij nodig hebben.

Sinds juli 2021 gebeurt er heel veel in het gebied. Na de watercrisis kwamen er noodreparaties en herstelwerkzaamheden. Er loopt een grote studie naar de oorzaken van de gebeurtenissen, met het doel om oplossingen te vinden die herhaling voorkomen. Bewoners stellen draaiboeken op om beter

voorbereid te zijn. Er vinden gesprekken plaats over de toekomst van sportterreinen. Ook lopen er grote ontwikkelingen: Valkenburg Oost en het opwaarderen van het Kastelenpark tussen Valkenburg en Schin op Geul, Valkenburg West en de ontwikkelingen bij Ingendael, Valkenier en Par'Course. De verkenningen voor Water in Balans hebben overal raakvlakken mee.

Veel inwoners van het gebied, zeker als zij zelf getroffen werden, zullen er behoefte aan hebben dat 'de overheid' snel actie onderneemt om te voorkomen dat er nog wateroverlast op zal treden. Vaak zal ook de verwachting leven dat het aan de overheid is om met oplossingen te komen. Naast deze behoeften en verwachtingen leeft ongetwijfeld ook het besef dat niet alles meteen kan en dat de opgave groot en complex is.

Waterschap Limburg is niet als enige overheid verantwoordelijk voor het beperken van wateroverlast voor de inwoners van Valkenburg en Schin op Geul. De gemeente Valkenburg aan de Geul heeft zijn eigen taken en verantwoordelijkheden. In deze verkenning trekken we samen op. Samen trekken we de kar en betrekken we de mensen in het gebied. In het voorjaar van 2023 zullen we in een overeenkomst beloven dat we samen bijdragen aan de opgave. We willen dat de inwoners ons daarbij als één overheid ervaren. Omdat een deel van het water afkomstig is uit buurgemeenten, zullen we ook die betrekken bij het vinden van oplossingen.

2 De betekenis van participatie

Participatie in de vorm van inbreng van inwoners en andere betrokkenen zorgt voor betere plannen. Daarom nodigen wij inwoners en betrokkenen uit om op meerdere momenten in deze verkenning hun ideeën en ervaringen met ons te delen. Het belangrijkste is dat iedereen die wateroverlast ervaart in het plangebied, iedereen die goede ideeën heeft en iedereen die deel uitmaakt van een mogelijke oplossing, de kans krijgt om mee te denken en mee te werken. We denken bij 'iedereen' aan inwoners, bedrijven, natuurorganisaties, maatschappelijke organisaties en bestuursorganen. Bewoners op kwetsbare plekken en zij die een rol kunnen spelen in de oplossing, zullen we actief benaderen. Wateroverlast verminderen doen we samen, hiervoor hebben we elkaar nodig.

2.1 Doel

Het doel van de participatie is:

- het betrekken van belanghebbenden en belangstellenden bij de verkenning;
- het begrijpen wie welke wateroverlast heeft en hoe wateroverlast ervaren wordt;
- het aanboren van lokale kennis om daarmee te leren hoe het gebied in de praktijk functioneert, hoe het zo ontstaan is en welke oplossingen in het verleden al zijn toegepast;
- het opsporen van de ideeën die mensen in het gebied hebben bij de oplossing van wateroverlastknelpunten en horen wat zij van mogelijke oplossingen vinden;
- het bewustzijn versterken van bewoners en gebruikers bij het vraagstuk van klimaatadaptatie en hun kennis en zelfredzaamheid vergroten;
- het opwekken van solidariteit tussen bewoners en gebruikers 'boven' (waar de neerslag valt) en 'beneden' (waar de problemen optreden);
- het tijdig signaleren van meekoppelkansen bij het werken aan wateroverlastknelpunten: werk met werk maken en/of de leefomgeving verbeteren;
- ook de professionele partners te betrekken en hun aandachtspunten te laten toelichten waarmee een meer integrale benadering kan ontstaan;
- het vragen aan boeren, bedrijven, terrein-beherende organisaties, LLTB, Provincie Limburg en natuurgroeperingen welke ideeën zij hebben bij de oplossing van wateroverlastknelpunten en wat zij van de mogelijke oplossingen vinden;
- het terugkoppelen naar de omgeving over de manier waarop de aangedragen ideeën en oplossingen zijn verwerkt en het waarom daarvan;
- het verwerven van begrip en draagvlak voor de ingrepen in de leefomgeving, zowel bij inwoners en ondernemers als bij bestuurders en partners in het gebied.

2.2 Kaders en randvoorwaarden

In deze verkenning mag iedereen meedoen en zullen we naar elk idee luisteren. Maar dat betekent niet dat alles kan. Deze verkenning staat niet op zichzelf en dat geeft richting aan hoe we het doen. Bovendien is iedereen erbij gebaat om vooraf een beeld te hebben van waar we wel en waar we niet over gaan. Er zijn dus enkele kaders en die beschrijven we hier.

Met de aanpak van deze verkenning lopen we vooruit op de invoering van de Omgevingswet. Die stelt participatie verplicht; de vorm is vrij. Noodzakelijk is een kennisgeving. We voeren participatie uit zoals beschreven in dit plan en starten met een kennisgeving bij aanvang van de verkenningsfase. Deze werkwijze is onafhankelijk van de vraag wanneer de Omgevingswet in werking treedt en ongeacht of het project in de planvormingsfase met een Projectplan Waterwet, een Projectbesluit of een Vergunning Eigen Dienst wordt geregeld. Zo is het ook vastgelegd in het Participatiebeleid van Waterschap Limburg, waar we uiteraard aan voldoen.







Inhoudelijk gaat de aanpak in het programma Water in Balans over klimaatadaptatie, en meer in het bijzonder over wateroverlast in woningen als gevolg van hoosbuien en maatregelen om die overlast te verminderen. Zoals in hoofdstuk 1 van dit plan al is opgemerkt, gaat het niet over een integrale aanpak ter bescherming van wateroverlast vanuit de Geul. We gaan in het plangebied gebiedsgericht en integraal aan de slag. Daaronder verstaan we dat we breed onderzoeken wat er speelt in het gebied en zoeken naar oplossingen die elkaar versterken. Daarbij kan het ook gaan om zaken die niet direct op waterveiligheid zijn gericht, maar waarbij het wel voordelen biedt om die in samenhang op te pakken. Meekoppelkansen noemen we dat.

We kunnen niet alles wat er speelt in een gebied meenemen. Omdat we er niet over gaan, of omdat we het niet voor elkaar kunnen krijgen. Hoe dan ook maken we inzichtelijk wat we wel en niet meenemen en waarom dat zo is.

Voor de aanpak stellen we ons voor dat we beschikken over zes ‘knoppen’ om aan te draaien:

- Knop 1 Landelijk / buitengebied – water daar waar het valt zo lang mogelijk vasthouden op landbouwpercelen en in natuurgebieden;
- Knop 2 Stedelijk / bebouwd gebied – maatregelen rond woningen en straten om water vast te houden of veilig af te voeren;
- Knop 3 Watersysteem / beken en beekdalen – Waterschap Limburg verbetert de situatie in (droog)dalen, beken en buffers;
- Knop 4 Schade beperken eigen woning – zelf kun je ook veel doen!;
- Knop 5 Ruimtelijke ordening – liggen de functies in het gebied op de goede plek, of kan het beter?;
- Knop 6 Internationale afstemming – gaat over water dat uit onze buurlanden komt; dat speelt in Valkenburg voor de Geul.

De aanpak kan alleen slagen als we aan alle zes de knoppen kunnen draaien. Eén partij alleen kan de ambitie om wateroverlast drastisch te beperken niet waarmaken, daarvoor is iedereen hard nodig.

					
Knop 1 Landbouw / buitengebied	Knop 2 Stedelijk / bebouwd gebied	Knop3 Watersysteem / beken en dalen	Knop 4 Schade beperken eigen woning	Knop 5 Ruimtelijke ordening	Knop 6 Internationale afstemming

De voor het uitvoeren van dit plan benodigde capaciteit en middelen zijn beschikbaar op grond van de opdracht aan de projectorganisatie zoals verwoord in het Plan van Aanpak Valkenburg fase 2.

Invulling van de benodigde capaciteit vindt deels plaats door inhuur van de diensten van een adviesbureau. De omgevingsmanager van Waterschap Limburg is verantwoordelijk voor de uitvoering van het plan en is voor iedereen in het gebied bereikbaar.

2.3 Stakeholders en doelgroepen

In het projectgebied hebben veel mensen en partijen een belang. Dat zijn de stakeholders. De projectorganisatie maakt gebruik van een stakeholderanalyse om de belangen, houding en invloed van de stakeholders zo goed mogelijk in kaart te brengen. Met dit hulpmiddel beogen we in beeld te hebben en te houden wie we bij de verkenning moeten betrekken en hoe we dat effectief kunnen doen. In de loop van de verkenning zal onze relatie met stakeholders veranderen – en wij zullen mee moeten bewegen. De stakeholderanalyse is dan ook geen statisch document, maar een overzicht dat we met regelmaat zullen actualiseren.

De individuele stakeholders zijn onder te verdelen in een aantal doelgroepen. Zo herkennen we bewoners met wateroverlast en bewoners zonder wateroverlast, toeristisch/recreatieve bedrijven, agrarische bedrijven en overige ondernemers en instellingen. Ook zien we natuurorganisaties die al dan niet terreinen in het gebied beheren en verenigingen die sport beoefenen in het gebied. En er zijn verschillende overheden. Deze doelgroepen vragen vaak een andere benadering om ze effectief in de verkenning te laten participeren. We hebben daar oog voor en zullen hen op passende wijze betrekken.

Om een breed beeld te krijgen van de stakeholders in Valkenburg en Schin op Geul, en van hoe die zich tot ons en tot elkaar verhouden, willen we zo veel mogelijk betrokkenen ontmoeten. Door gesprekjes op straat en overleg met buurt- en dorpsorganisaties gaan we te weten komen wat er leeft en hoe de gemeenschappen in elkaar zitten.

2.4 Mijlpalen in de besluitvorming

In het kort: we doorlopen een proces van kennisgeving, breed ophalen, samen afwegen wat we wel en wat we niet doen, keuzes maken en die delen. Aan het eind van de verkenning stellen we de voorkeursvariant vast.

Bij zo'n proces horen een aantal mijlpalen, die ook het ritme van het participatieproces zullen bepalen:

Mijlpaal	Planning	Participatie voorafgaand aan deze mijlpaal
Bestuurlijke Overeenkomst (intentieverklaring of samenwerkingsovereenkomst)	Q1-2023	Kennisgeving participatie
Vorrangmaatregelen (VM)	Q1-2023	Gesprekken met en klanteisen van direct betrokkenen ophalen
Definitief Ontwerp VM	Q3-2023	Ontwerpen toetsen bij direct betrokkenen
Fase-overgang Voorrangmaatregelen - Realisatie	Q3-2023	Informerend direct betrokkenen
Variantenstudie	Q4-2024	In gesprekken ideeën en klanteisen van alle betrokkenen ophalen, Maken schetsontwerpen en deze toetsen bij alle betrokkenen
Voorkeursvariant (VKV)	Q4-2024	Alle betrokkenen consulteren over concept VKV en dat zo nodig bijstellen
Fase-overgang Verkenning - Planuitwerking	Q4-2024	Informerend alle betrokkenen

Figuur 1: Werkproces verkenning i.r.t. participatiemomenten

3 De vorm van participatie

In de verkenningen Water in Balans kiezen we een vorm van participatie die zich het best laat omschrijven als **samenspraak**. Naar die samenspraak gaan we actief op zoek, door in het projectgebied te identificeren welke stakeholders er een belang hebben en hen uit te nodigen om met ons in gesprek te gaan over onze opgave. Voor zover deze stakeholders individuele bewoners zijn, zullen we hen via algemene kanalen benaderen. Bewoners waarvan wij zien dat zij op een plek wonen die kwetsbaar is voor wateroverlast en bewoners op plekken waarvan wij inschatten dat zij een rol kunnen spelen in de oplossing, zullen we actief individueel benaderen.

Bij de start van een verkenning weet je nog niet waar je uitkomt. Hoe het participatieproces in deze verkenning verloopt is dan ook niet al aan de voorkant al scherp uit te tekenen. Maar zeker is dat we echt met elkaar in gesprek gaan. De focus in die gesprekken zal in de loop van het project verschuiven. We starten met

- *wat is er bij u aan de hand? (welke overlast ervaart u, hoe komt dat volgens u, hoe is de situatie zo ontstaan, wat speelt er nog meer in dit gebied?)* en gaan via
- *welke oplossingen ziet u daarbij, hoe denkt u over onze voorstellen en hoe kunnen we het nog beter doen? (samen de oplossingsrichtingen bedenken en ontwerpen)* naar
- *zullen we het dan zo doen? (alles overziend zien wij de maatregelen zo voor ons; laat ons weten wat u daarvan vindt).*

De resultaten van deze samenspraak laten we tot uitdrukking komen in de besluiten die op de mijlpalen van de verkenning genomen worden.

Bijzonder in deze verkenning is dat die een aantal verschillende stroomgebieden omvat die niet allemaal aan elkaar grenzen. Ook de urgentie van maatregelen of de ontwikkelingen waar we bij aan kunnen haken, zullen niet op elke plek hetzelfde zijn. Er ontstaan waarschijnlijk verschillen in de uitvoering van de aanpak per deelgebied. Als uitgangspunt kiezen we ervoor om voor de stroomgebieden van Schin op Geul gezamenlijk en gelijktijdig het proces met de omgeving te organiseren. De twee stroomgebieden in Valkenburg en Sibbe (Sibbergrubbe/Berggrub en Kattenbeek) staan daar los van en los van elkaar. In het proces zal dat zichtbaar worden, al kiezen we zo veel mogelijk voor een parallelle aanpak.

Om in het flexibele proces van de verkenning toch aan onze gesprekspartners te kunnen laten weten wanneer zij wat van ons mogen verwachten, gaan we werken met een verschuivende planning. Telkens zullen we in het midden van een kalenderkwartaal plannen wat we in het kwartaal daarop aan contactmomenten organiseren. Die planning zullen we op onze projectpagina delen. Vanzelfsprekend zullen we iedereen ook zo goed mogelijk op tijd uitnodigen voor ontmoetingen of bijeenkomsten. Dat we nu nog niet precies weten wanneer we langskomen, wil niet zeggen dat het dan een verrassing zal zijn.

De samenspraak geven we op diverse manieren vorm. We zullen onder meer gebruikmaken van inloopbijeenkomsten, discussieavonden, huiskamergesprekken, interviews of enquêtes en on-line-tools waar onze gesprekspartners hun mening kenbaar kunnen maken. Insteek van al onze contacten is steeds om een open gesprek te voeren.

4 Resultaten en verankering

Het resultaat van de verkenning is een voorkeursvariant waarmee de volgende fase van het project kan worden ingegaan. De verkenning geeft een goed inzicht in de stakeholders en hun belangen en in

de mate waarin zij achter de maatregelen van de voorkeursvariant staan. In de planuitwerkingsfase die volgt op de verkenning, wordt hierop voortgebouwd.

In afronding van de verkenning wordt een bijeenkomst georganiseerd waarin de betrokkenen op de hoogte worden gebracht van de resultaten van deze verkenningsfase en de voorkeursvariant. Deze resultaten plaatsen we ook op de projectwebsite.

Ook worden de professionals zoals LLTB, Natuurorganisaties, gemeenten en provincie, geïnformeerd over de resultaten van de verkenning.

4.1 Na de Verkenningsfase

Met de Nota Voorkeursvariant sluiten we de verkenningsfase af. De exacte plannen worden verder uitgewerkt in de planuitwerkingsfase. De Nota Voorkeursvariant is dus het sluitstuk van de verkenningsfase en het startpunt voor de planuitwerkingsfase.

In de verkenning nemen we geen besluit in de zin van de Omgevingswet. De Nota Voorkeursvariant is een bestuurlijke voorkeur en geen voorkeursbeslissing.

Het traject van besluitvorming vindt plaats in de planuitwerkingsfase. In die fase zullen besluiten worden genomen die openstaan voor rechtsbescherming (zienswijze, bezwaar en beroep). Gedurende deze fase worden een of meerdere inspraakmomenten georganiseerd alvorens formele besluiten worden genomen. Over dit proces informeren wij iedereen in een later stadium.

5 Communicatie

5.1 Communicatiestrategie

Het is belangrijk om iedereen in de omgeving vanaf het begin mee te nemen in het proces. Te beginnen met de kennisgeving over de start van het participatieproces. Belangrijk is daarbij dat er geen verwachtingen geschapen worden die we niet kunnen waarmaken en dat er transparantie is over de hoeveelheid wateroverlast die we kunnen verminderen.

Inbreng van de omgeving is een belangrijk doel van het participatieplan, hier zullen we ook actief over moeten communiceren zodat ook bij inwoners bewustwording ontstaat. De focus ligt op het informeren en het betrekken van de bewoners, de gemeente en belanghebbenden in het projectgebied (projectcommunicatie). Daarnaast laten we ook breder, aan de inwoners van de gemeente, weten waar we mee bezig zijn (publiekscommunicatie).

We maken in onze communicatie waar mogelijk gebruik van ambassadeurs binnen het projectgebied. Agrariërs, inwoners of ondernemers die zelf actief zijn in het bestrijden van wateroverlast kunnen immers anderen inspireren en motiveren om ook maatregelen te nemen.

5.2 Communicatieboodschap

De kernboodschap die we in eerste instantie uitdragen is dat Waterschap Limburg en gemeente Valkenburg samen wateroverlast gaan aanpakken en dat ze hierbij betrokken inwoners en partijen bij gaan betrekken. Doel van de samenwerking is om de kans op wateroverlast in de toekomst te verminderen.

Een vaste disclaimer in de communicatie: we kunnen de kans op wateroverlast wel verminderen maar de kans blijft altijd bestaan. Dit onderstreept ook nogmaals het belang van de knop 4 maatregelen, de inwoners hebben zelf ook een verantwoordelijkheid. Een onderdeel daarvan is het benadrukken hoe belangrijk de verkenning is en dat deze essentieel is om maatregelen te kunnen treffen die duurzaam en voor de lange termijn zijn. Daarbij ook duidelijk naar voren laten komen dat de verkenning lang zal duren omdat we veel mensen bij het proces willen betrekken en de medewerking van verschillende partijen nodig hebben om tot uitvoering te kunnen komen.

5.3 Communicatiemomenten en middelen

Tijdens de verkenningsfase zijn er verschillende communicatiemomenten zoals:

- Kennisgeving start verkenning
- Ondertekening intentieverklaring en samenwerkingsovereenkomst (SOK)
- Aankondiging bewonersavonden of andere participatiemomenten
- Delen van de tussenresultaten en vervolgstappen
- Delen van de resultaten van de verkenning

Om te communiceren over deze momenten kunnen we gebruik maken van de volgende middelen en kanalen:

- Met Elkaar
- Social mediakanalen zoals LinkedIn, Facebook en Instagram
- Nieuwsbrieven en nieuwsberichten
- Website Waterschap Limburg
- Bewonersbrieven
- Bewonersavonden
- Persbericht naar lokale en regionale media
- Communicatiekanalen van de gemeente
- Video

5.4 Werkwijze

We communiceren zoveel mogelijk vanuit Waterschap Limburg en de gemeente samen. Persberichten zullen worden afgestemd met de gemeente en beide bestuurders hebben de mogelijkheid een quote toe te voegen in het persbericht. De woordvoering ligt primair bij Waterschap Limburg, tenzij het uitdrukkelijk gaat om een activiteit van de gemeente. Indien een adviesbureau de communicatie voorbereidt, wordt dit altijd van tevoren voorgelegd aan Waterschap Limburg.

5.5 Altijd in contact

Het waterschap vindt het belangrijk om voortdurend contact te kunnen onderhouden met alle betrokkenen in het gebied. Daarvoor gebruiken we het digitale participatieplatform Met Elkaar: www.waterschaplimburg.nl/valkenburg. Hier verzamelen we informatie over het gebied, het project, geven we antwoorden op veel gestelde vragen en delen we aanvullende informatie die in de loop van het proces beschikbaar komt zoals de planning. Via Met elkaar kan iedereen ook zelf reageren, vragen stellen of opmerkingen plaatsen.

Vanuit Waterschap Limburg hebben we voor dit project één contactpersoon voor de omgeving. Omgevingsmanager Geert Hendrickx is verantwoordelijk voor de organisatie en uitvoering van het Participatieplan en voor alle betrokkenen het aanspreekpunt. Geert is bereikbaar via 06-11801724 of g.hendrickx@waterschaplimburg.nl.