

Participatieplan Verkenning Lemiers-Oud Lemiers



Bezoekadres

Maria Theresialaan 99
6043 CX Roermond

Postadres

Postbus 2207
6040 CC Roermond

IBAN: NL10NWAB0636750906

KvK: 67682065

088 88 90 100

info@waterschaplimburg.nl

www.waterschaplimburg.nl

titel Participatieplan Verkenning Lemiers-Oud Lemiers
subtitel
datum 28 maart 2023
versie 0.1
status Definitief
zaaknr. 2022-Z13692
documentnr. WLDOC-1828310416-31749

vrijgave Dit document is tot stand gekomen onder verantwoordelijkheid van Anouk Dewitte in samenwerking met:

naam	functie	rol
Mark Henfling	Plaatsvervangend PM	
Paul Teunissen	Technisch manager	
Carlene Meertens	Communicatie adviseur	
Kim Kloth	Omgevingsmanager kernteam	
Dominique Hochstenbach	Gemeente Vaals	
Raoul Dresens	SWECO	

Dit document is vrijgegeven door Dewitte

Inhoudsopgave

1	Inleiding en achtergrond	4
1.1	Inleiding	4
1.2	Het plangebied	4
1.3	Doelstelling verkenning Lemiers – Oud Lemiers	5
2	De aanpak	7
2.1	6 knoppen model	7
2.2	Principe Vasthouden Bergen Afvoeren	8
2.3	Deelgebieden en overkoepelende visies	8
2.4	Vorrangmaatregelen waar mogelijk	8
3	Het participatieproces	9
3.1	Doel van de participatie	9
3.2	Hoe verloopt de verkenning?	9
3.3	Hoe bereiken wij de omgeving?	11
3.4	Planning	11
4	Resultaten en verankering	12
4.1	Resultaat van de verkenning	12
4.2	Na de Verkenningsfase	13
4.3	Altijd in contact	13

1 Inleiding en achtergrond

1.1 Inleiding

Door de klimaatverandering veroorzaken hoosbuien steeds vaker (lokale) wateroverlast in de dalen van het Zuid-Limburgse Heuvelland. Waterschap Limburg is het programma Water in Balans gestart om samen met partners en betrokkenen wateroverlast te verminderen. Voor alle gebieden in Limburg heeft de provincie een norm vastgesteld waar ze aan moeten voldoen qua waterveiligheid. Het waterschap heeft een inspanningsverplichting gekregen om de gebieden aan deze norm te laten voldoen. Op basis van deze norm heeft het waterschap alle Limburgse beken getoetst om te kijken of ze bepaalde hoosbuien goed genoeg aankunnen. Zo heeft het waterschap ook gekeken naar het gebied rondom de Selzerbeek en zijn zijbeken in Lemiers.

Om een actueel inzicht te krijgen in de opgave heeft in 2022 een actualisatie van het hydrologisch model plaats gevonden. Uit deze berekeningen blijkt dat er in het gebied Lemiers enkele knelpunten voorkomen, waar vaker wateroverlast optreedt dan mag volgens de norm. Daarom gaat de gemeente Vaals met Waterschap Limburg samen een project / verkenning starten om het betreffende gebied meer water-robust te maken, zodat ook deze knelpunten gaan voldoen aan de norm voor waterveiligheid. Waterschap Limburg is hiervoor de kartrekker. We doen dit integraal, wat wil zeggen, dat we het hele projectgebied onder de loep nemen: we kijken naar mogelijke maatregelen in de natuur en in de landbouw, in de beken zelf en naar de interactie met bestaande rioolstelsels in het gebied. Hierbij kijken we ook of er nog andere bestaande initiatieven en meekoppelkansen zijn, zoals het verbeteren van bronbeken, droogtebestrijding, hittestress, het vergroten van biodiversiteit of het gebruik van het landelijk gebied. Voorwaarde is wel dat de maatregelen moeten bijdragen aan het verminderen van wateroverlast.

De opgave waar we voor staan, is zo groot dat we het als waterschap niet alleen kunnen. De maatregelen bedenken we en realiseren we samen met de omgeving. De aanpak kan alleen slagen als we aan meerdere knoppen tegelijk draaien. Eén partij alleen kan de ambitie om wateroverlast drastisch te beperken niet waarmaken, daarvoor is iedereen hard nodig. In dit participatieplan staat beschreven hoe het participatietraject aangepakt wordt voor deze verkenning.

1.2 Het plangebied

Het plangebied bevindt zich in het meest zuidoostelijke deel van Limburg, in de gemeente Vaals en in Duitsland en heeft een oppervlakte van ruim 2.000 ha. De (zijtakken van de) Zieversbeek, Claasvelderbeek, Hermansbeek, Harleserbeek, Piethaanbron en de Leegloop Mamelis stromen van het heuvelland in noordelijke richting naar de Selzerbeek. De Selzerbeek mondt, ver buiten het plangebied, uit in de Geul. Daarnaast komt er water in de beek via de droogdalen in het plangebied. Het Duitse gedeelte van het plangebied stroomt ook af naar de Selzerbeek.

Het plangebied bestaat grotendeels uit landelijk gebied. De dorpskernen/gehuchten Vaals, Wolfhaag, Raren, Holset, Vijlen, Harles, Lemiers, Oud-Lemiers en Orsbach (DU) liggen in het plangebied. Het zuidelijke deel van het plangebied, tegen de Belgische grens aan, is het Vijlenerbos op het hooggelegen plateau (317 m +NAP). De gebieden tussen de dorpskernen zijn hoofdzakelijk in gebruik als grasland en akkerland. Het beekdal van de Selzerbeek ter hoogte van Oud Lemiers ligt op een NAP

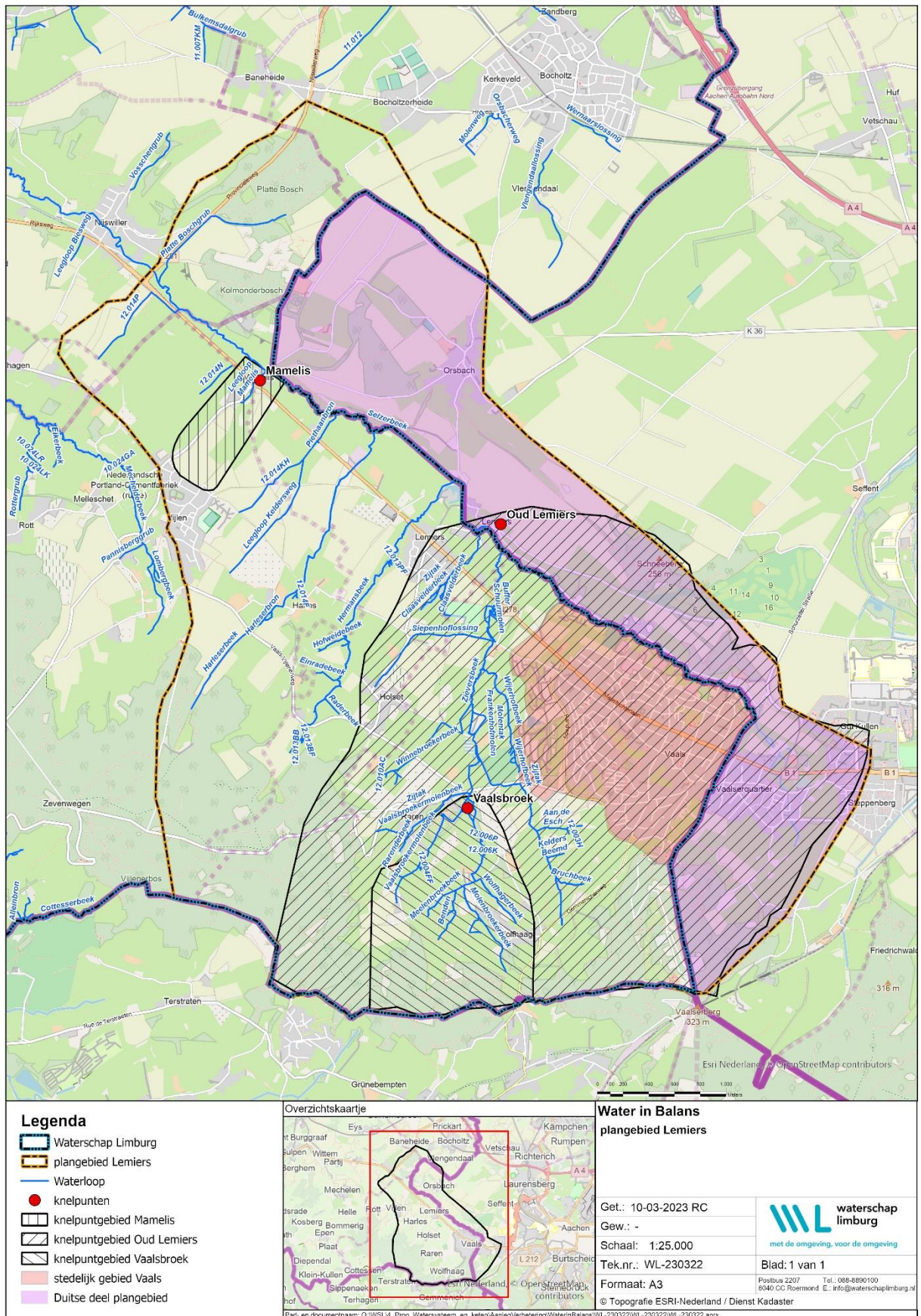
hoogte van ca. 144 m. De afstand tussen het hoge, zuidelijke deel van het plangebied en de veel lager gelegen Selzerbeek in Oud Lemiers bedraagt 3,8 km.

In het plangebied liggen 12 regenwaterbuffers op Nederlands grondgebied. In Duitsland ligt direct bovenstrooms van de landgrens een buffer in de Selzerbeek.

Figuur 1 geeft de knelpuntgebieden in het plangebied weer. Het paarse gedeelte is het Duitse deel van het plangebied. Het rode gedeelte is het stedelijk gebied van Vaals. Dit wordt niet meegenomen in de verkenning, omdat hier geen knelpunten liggen vanuit landelijk gebied. De knelpuntgebieden Mamelis en Vaalsbroek worden als aparte voorrangprojecten meegenomen. De maatregelen die hier worden gerealiseerd dragen ook bij aan het verminderen van wateroverlast voor de rest van het plangebied.

1.3 Doelstelling verkenning Lemiers – Oud Lemiers

Het doel van deze verkenning is de knelpunten omtrent wateroverlast in kaart brengen, ervaringen delen en gedragen oplossingen vinden die de wateroverlast in het plangebied verminderen en de leefomgeving verbeteren. Dit doen we samen met onze partners, de inwoners en belanghebbenden in het plangebied. Tevens nemen we andere opgaven van het waterschap en opgaven van onze partners in of nabij het plangebied mee in de verkenningsfase, mits deze een bijdrage leveren aan het verminderen van wateroverlast. Hiermee wordt het een integrale gebiedsopgave.



Figuur 1, Plangebied Lemiers - Oud Lemiers met wateroverlastknelpunten van WL en gemeente Vaals

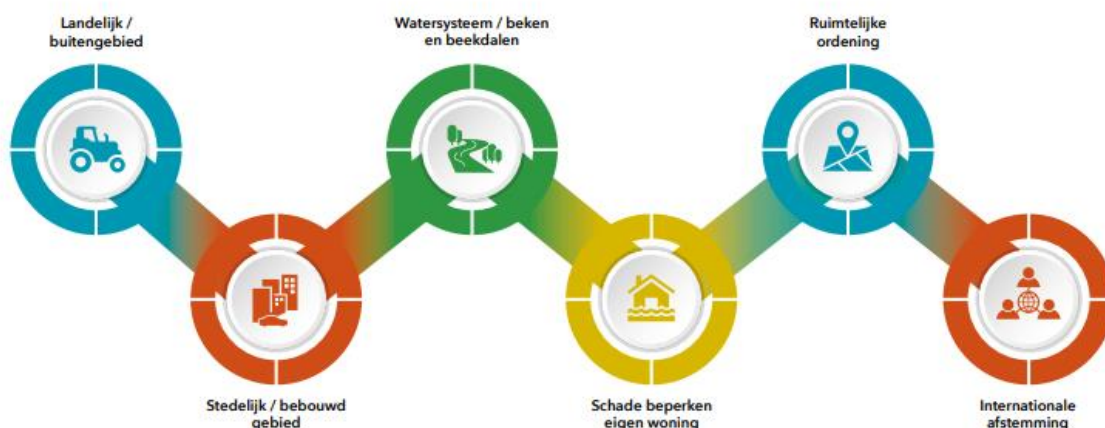
2 De aanpak

Voor de aanpak van de verkenning hanteren we onderstaande principes, die we hieronder verder uitleggen:

- 6 knoppen model
- Principe Vasthouden Bergen Afvoeren
- Deelgebieden en overkoepelende visies
- Voorrangmaatregelen waar mogelijk

2.1 6 knoppen model

We hanteren binnen het programma Water in Balans het zogenaamde zes knoppen model. De opgave waar we voor staan, is zo groot dat we het als waterschap niet meer alleen kunnen. De maatregelen bedenken, realiseren en beheren we samen met de omgeving. De aanpak kan alleen slagen als we aan alle zes de knoppen tegelijk draaien. Eén partij alleen kan de ambitie om wateroverlast drastisch te beperken niet waarmaken, daarvoor is iedereen hard nodig. Waterschap Limburg heeft deze integrale aanpak in beeld gebracht met de zes knoppen, die de opgave gestructureerd naar partijen weergeeft. Hieronder zijn de knoppen schematisch weergegeven.



Figuur 2 Het 6 knoppen model schematisch weergegeven

De knop 1 landelijk gebied gaat over het vasthouden van water op je eigen grond. Grond van zowel landbouw als natuur. Voorbeelden zijn andere grondbewerking, graften, boerenbuffers, verruwen landschap en meer bomen.

Steentje eruit, plantje erin is de essentie van de knop 2 stedelijk/bebouwd gebied. Voor deze knop stimuleren wij gemeentes, de provincie en burgers om vooral zelf mee te denken hoe wij water kunnen opvangen in het stedelijk gebied, zodat het water niet in het (overvolle) riool en watersysteem terecht komt. Voorbeelden van maatregelen zijn afkoppelen en infiltreren, ontsteden van tuinen, meer groen, ander wegprofiel en open bestrating. Voor knop 2 staat vooral de gemeente aan de lat.

Voor de knop 3 'Watersysteem/beken en beekdalen' staan wij als waterschap zelf aan de lat. Bij deze knop ligt de focus op de aanleg en (her)inrichtingsprojecten in het watersysteem. Hierbij kun je denken aan beken/beekdalen verruimen, duikers vergroten en extra buffers.

Ondanks alle inspanningen om wateroverlast zoveel mogelijk te beperken, is wateroverlast haast niet

meer weg te denken door de klimaatverandering. Met de knop 4 'Schade beperken in je eigen woning' stimuleren wij burgers om zelf het heft in eigen handen te nemen en voorzorgsmaatregelen te treffen. Voorbeelden hiervan zijn tuinmuurtjes maken, schotten/zandzakken, kelders waterdicht maken, tijdig informeren.

Binnen knop 5 ruimtelijke ordening zoeken we bij de wateroverlastprojecten van Water in Balans naar meer ruimte om het water in de beken te kunnen bergen. Wat betekent dit voor het huidige ruimtegebruik? Samen met andere overheden en met de ruimtegebruikers zelf verkennen we de mogelijkheden om meer ruimte voor de beken te creëren.

Binnen knop 6 gaan we in gesprek met het Duitse waterschap en gemeente en bekijken we samen met hun welke maatregelen nodig zijn voor de benodigde bescherming.

2.2 Principe Vasthouden Bergen Afvoeren

Bij het zoeken naar mogelijke maatregelen gaan we uit van de volgorde vasthouden (en infiltreren indien mogelijk), bergen en tenslotte afvoeren. We willen in eerste instantie zoveel mogelijk bron maatregelen nemen om water vast te houden daar waar het valt en het te remmen voordat het vanaf de plateaus de helling afstroomt. Hierbij kun je o.a. denken aan het verruwen van randen van percelen, het herstellen van graften met een waterbufferende functie, de aanleg van boerenbuffers, teeltmaatregelen en andere grondbewerking (knop 1 maatregelen). Vervolgens willen we het water dat ondanks deze maatregelen afstroomt opvangen in het watersysteem (knop 3) met behulp van een beekdalbrede inrichting. Hierbij valt te denken aan verruwing van het landschap op de hellingen door realisatie van een zo natuurlijk mogelijke beek, natuur in de lage delen en landschapselementen en "hout" op de hellingen, met als ultieme maatregel de aanleg van buffers.

Het water dat vervolgens niet kan worden verwerkt in het watersysteem moet worden afgevoerd door het op een zo goed mogelijke manier door stedelijk gebied te geleiden met knop 2 maatregelen. Als sluitstuk kunnen nog knop 4 maatregelen genomen worden in het kader van zelfredzaamheid van burgers en hun bebouwing. We kunnen de kans op wateroverlast namelijk wel verminderen maar de kans blijft altijd bestaan.

2.3 Deelgebieden en overkoepelende visies

Onze opgave tegen wateroverlast is erg groot en ook het gebied is groot en divers. We willen het gebied daarom opknippen in diverse deelgebieden. Ieder gebied kent zijn eigen opgave m.b.t. het vasthouden van water, kent zijn eigen lokale (water) problemen en betreft andere eigenaren en betrokken partijen. Omdat ieders tijd spaarzaam is, gaan we gericht mensen uitnodigen voor bijeenkomsten over de verschillende deelgebieden. Uiteraard zullen we alles wat in de deelgebieden wordt opgehaald ook delen met het gehele gebied. Dat gaan we doen via ons digitale platform (www.waterschaplimburg.nl/lemiers) en via inloopavonden. Daardoor kunnen ook ideeën tussen deelgebieden uitgewisseld worden. De deelgebieden hebben we ingedeeld naar stroomgebieden. Per deelgebied is bekend hoeveel water hier tot afstroming komt en hoeveel water we dus het liefst in dit deelgebied zouden willen vasthouden.

Knop 1, knop 3 en knop 5 maatregelen grijpen sterk in op het gebruik van de ruimte. Deze maatregelen willen we bij voorkeur vrijwillig uitvoeren. Om dat in goede banen te leiden is een overkoepelende visie nodig. Daarom zullen we naast de deelgebieden aanpak ook een landbouwvisie en een natuur- en landschapsvisie gaan opstellen voor het gehele gebied. Met het oog op het treffen van maatregelen in knop 1 en 3 en 5: vasthouden en bergen, zo hoog mogelijk in het systeem bovenstrooms van Lemiers. Dit zullen we ook weer doen in samenwerking met de betrokken partijen.

2.4 Voorrangmaatregelen waar mogelijk

Zoals reeds eerder aangegeven is onze opgave tegen wateroverlast groot, het gebied is groot en divers en we hebben daarom tijd nodig om maatregelen samen met het gebied goed in kaart te brengen. We streven ernaar aan het eind van dit jaar een maatregelenpakket samen te stellen. Hier

wordt een voorkeursvariant uit gedestilleerd. Het is de bedoeling dat iedereen iets van zijn gading hierin terug kan vinden dat bijdraagt aan het doel om wateroverlast te verminderen. Vervolgens zal deze voorkeursvariant uitgewerkt worden tot een concreet plan. Daar waar mogelijk proberen we al maatregelen te treffen op korte(re) termijn. Dit noemen we voorrangmaatregelen. Uiteraard moeten de maatregelen wel passen binnen de overkoepelende voorkeursvariant.

Een tweetal knelpunten verkennen we versneld om aan te sluiten op de ingezette initiatieven. Dit betreft een voorgenomen maatregel door de eigenaar bij hotel Vaalsbroek en uitbreiding buffer Mamelis, zie figuur 1. Eventuele maatregelen die hieruit voortkomen pakken we versneld op in zogenaamde voorrangprojecten. Deze maatregelen dragen tevens bij aan vermindering van wateroverlast in de rest van het plangebied.

3 Het participatieproces

Waterschap Limburg en de gemeente Vaals streven waar mogelijk naar co-creatie met de omgeving. We gaan inwoners en grondeigenaren uitnodigen om op meerdere manieren met ons mee te denken. Het verminderen van wateroverlast is namelijk een complexe taak die enkel samen succesvol volbracht kan worden! Inbreng van bewoners en andere betrokkenen zorgt voor betere plannen. Het project willen we verrijken met lokale kennis, lokale creativiteit, en meerwaarde van bewoners en bedrijven. Wij nodigen de direct omwonenden expliciet uit om ons te helpen en actief inbreng te leveren bij het realiseren van de gestelde doelen.

3.1 Doel van de participatie

Het doel van de participatie is:

- Het **betrekken** van omwonenden en belangstellenden bij de verkenning.
- We willen **lokale kennis** over het gebied opdoen. (wat vindt men belangrijk en hoe werkt het watersysteem). Water is niet alleen overlast maar heeft ook waarde, bijvoorbeeld voor de natuur en voor het landschap. Met deze kennis kunnen we beter anticiperen op gebeurtenissen.
- We willen begrijpen waar en hoe **wateroverlast ervaren** wordt. Deze informatie leggen we bijvoorbeeld langs ons hydrologisch model om het model te kunnen ijken aan de praktijk.
- Het in staat stellen van belanghebbenden om tijdig en op effectieve wijze inbreng te leveren door **oplossingen aan te dragen** of ideeën in te brengen over de mogelijke ingrepen in de leefomgeving. Het terugkoppelen naar de omgeving over de wijze waarop de aangedragen ideeën en oplossingen zijn verwerkt en het waarom daarvan.
- We hebben elkaar nodig om oplossingen te kunnen **realiseren**. We willen dus ook graag dat de diverse stakeholders ons leren kennen.
- Om **meekoppelkansen** te kunnen ontdekken (die anders onzichtbaar zijn) en co- financiering te vinden. Hiermee vergroten we dus de waarde van het project.
- Om een ontwerp te bedenken waar echt **draagvlak** voor is. Het bijdragen aan begrip en draagvlak voor de ingrepen in de leefomgeving die uiteindelijk tot uitvoering gaan komen; zowel bij bewoners en ondernemers als bij bestuurders en overheden.
- Het **stimuleren** van het treffen van maatregelen door bewoners/perceelseigenaren zelf

3.2 Hoe verloopt de verkenning?

Om te komen tot een voorkeursvariant moet er informatie worden opgehaald en verwerkt. Uiteindelijk kiezen we voor één voorkeursontwerp. Dit is een proces dat zorgvuldigheid vereist. Het is daarom belangrijk om vooraf het proces te beschrijven zodat iedereen op het juiste moment

informatie kan brengen en halen. We doorlopen vanaf begin 2023 twee sporen: de directe dialoog en de indirecte dialoog.

Bij de indirecte dialoog informeren we de omgeving via de website van het waterschap en nieuwsberichten. Bij de directe dialoog treden we met elkaar in contact. Hierbij doorlopen wij 3 stappen.

Stap 1 Inventarisatie:

Tijdens deze fase starten wij met een korte enquête voor iedereen in het gebied. Wij nodigen u uit om hieraan mee te doen. U kunt ons helpen om de wateroverlast goed in beeld te brengen en misschien heeft u ook al ideeën om deze in de toekomst te verminderen. Met behulp van deze enquête hopen we meer inzicht te krijgen in de feitelijke situatie om het hydrologisch model te kunnen toetsen aan de praktijksituatie. We brengen in deze fase ook de ervaringen, wensen, kansen en knelpunten in beeld. In deze fase kunnen ook andere zaken worden voorgesteld die in het gebied spelen. Ook wordt er een werkgroep opgestart met daarin belanghebbende partijen die middelen voor het project kunnen inbrengen in de vorm van eigendom of geld, zoals o.a. de Provincie Limburg, LLTB en terrein beherende organisaties.

Daarnaast zullen individuele gesprekken plaatsvinden met de belangrijkste belanghebbenden (grondeigenaren).

Stap 2 Oplossingsronde / Ontwerpvarianten:

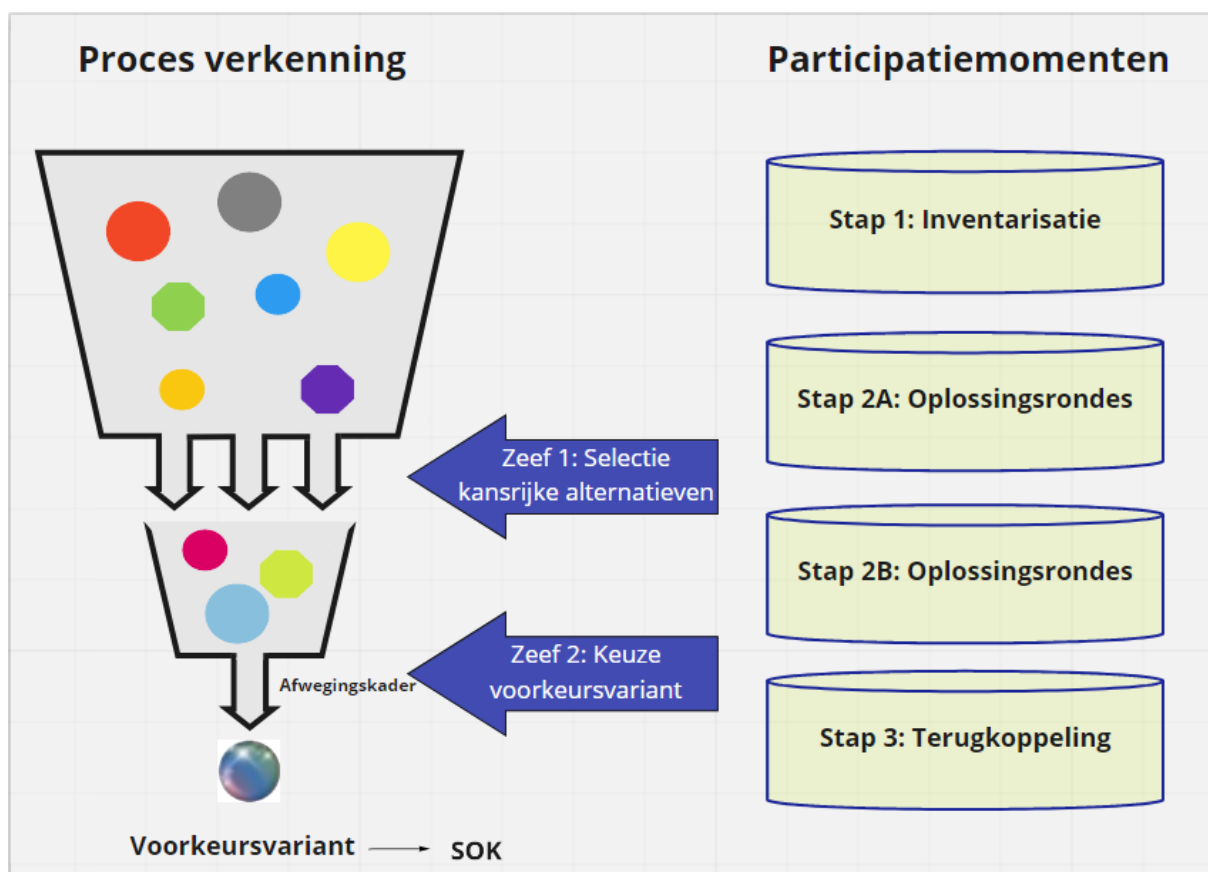
In deze fase werken we de opgehaalde informatie uit. In samenspraak met inwoners en belanghebbenden bekijken we per deelgebied hoe de aangedragen oplossingen passen bij het verminderen van wateroverlast, de leefbaarheid, het budget en de technische mogelijkheden. Met behulp van een afwegingskader zullen we bekijken welke (combinaties van) oplossingen het beste passen en haalbaar en betaalbaar zijn.

Stap 3 Voorkeursvariant:

Tot slot formuleren we een voorkeur voor de maatregelen in het gebied. Gemeente Vaals en Waterschap Limburg werken het resultaat van alle gesprekken en onderzoeken uit tot een Voorkeursvariant. Dit presenteren we aan de omgeving (de **terugkoppeling**) en iedere betrokkene kan daar op reageren. Ook het vervolg van het project en de procedure wordt in deze stap toegelicht.

Bovengenoemde stappen zullen per deelgebied met betrokken stakeholders doorlopen worden. Via ons digitale platform en inloophbijeenkomsten, zullen we de overige stakeholders binnen het gebied geïnformeerd houden, ideeën tussen de verschillende deelgebieden uitwisselen en andere stakeholders de kans geven om te reageren op de gezamenlijke plannen. Als gedurende het traject blijkt dat het zinvol is om een extra overleg of bewonersavond in te plannen dan zal dit uiteraard gebeuren.

In figuur 4 is schematisch weergegeven hoe dit proces eruit ziet.



Figuur 4 Schematische weergave proces

3.3 Hoe bereiken wij de omgeving?

Wij benaderen de verschillende doelgroepen op verschillende manieren. De belanghebbenden zijn in onderstaande groepen onderverdeeld, namelijk:

1. Alle bewoners en grondeigenaren in het projectgebied ontvangen een brief over de start van de verkenning en worden uitgenodigd om de enquête in te vullen. Ook zullen zij uitgenodigd worden voor de inwonersbijeenkomst.
2. Met de direct betrokken bewoners en grondeigenaren zullen individuele gesprekken gevoerd worden.
3. Er wordt een werkgroep opgericht. Hierin komen vertegenwoordigers van belanghebbende partijen die middelen voor het project kunnen inbrengen in de vorm van eigendom of geld, zoals Natuurmonumenten, Stichting Limburgs Landschap, Staatsbosbeheer, Stichting Ark, provincie Limburg, gemeente Vaals, LLTB. Deze werkgroep wordt periodiek ingelicht en tussentijdse resultaten worden gedeeld en getoetst.
4. Voor overige belangstellenden en betrokkenen partijen heeft het project een eigen site ingericht waarop aankondigingen en ontwikkelingen zijn vermeld. Dit is www.waterschaplimburg.nl/lemiers.

3.4 Planning

In het kort: we doorlopen een proces van kennisgeving, breed ophalen, samen afwegen wat we wel en wat we niet doen, keuzes maken en die delen. Aan het eind van de verkenning stellen we de voorkeursvariant vast.

Bij zo'n proces horen een aantal fases, die ook het ritme van het participatieproces zullen bepalen:

Fase	Participatie
Bestuurlijke Overeenkomst	Kennisgeving participatie
Fase 1 Inventarisatie en analyse: ophalen kansen en knelpunten	Enquête Wergroep bijeenkomst 1 Individuele keukentafelgesprekken Informeren via projectenwebsite
Fase 2 Oplossingsronde / Varianten	Wergroep bijeenkomst 2 en 3 Individuele keukentafelgesprekken Publieksbijeenkomst 1 Informeren via projectenwebsite
Fase 3 Voorkeursvariant en uitwerking	Individuele keukentafelgesprekken Wergroep bijeenkomst 4 Publieksbijeenkomst 2 Informeren via projectenwebsite
Fase-overgang Verkenning - Planuitwerking	Informeren alle betrokkenen

De planning kan gedurende de verkenning gaan afwijken indien het proces hierom vraagt. Dit zal dan kenbaar gemaakt worden op de projectenwebsite www.waterschaplimburg.nl/lemiers. Voor de deelgebieden Vaalsbroek en Mamelis wordt een apart proces doorlopen met direct betrokkenen.

We communiceren verder via de volgende middelen en kanalen:

- Platform Met Elkaar: www.waterschaplimburg.nl/lemiers.
- Social mediakanalen zoals LinkedIn, Facebook en Instagram
- Nieuwsbrieven en nieuwsberichten
- Website Waterschap Limburg
- Bewonersbrieven
- Bewonersavonden
- Persbericht naar lokale en regionale media
- Communicatiekanalen van de gemeente

4 Resultaten en verankering

4.1 Resultaat van de verkenning

Het resultaat van de verkenning is een door de omgeving gedragen voorkeursvariant waarmee de volgende fase van het project kan worden ingegaan. In de planuitwerkingsfase wordt hierop voortgebouwd. Dan gaan gemeente Vaals en Waterschap Limburg afspraken maken hoe de maatregelen uit de voorkeursvariant verder uit te werken / concreet te maken, om ze daarna te realiseren in de uitvoeringsfase. De Voorkeursvariant is dus het sluitstuk van de verkenningsfase en het startpunt voor de planuitwerkingsfase.

In afronding van de verkenning wordt een bewonersavond georganiseerd waarin de inwoners op de hoogte worden gebracht van de resultaten van deze Verkenningsfase mét de Voorkeursvariant. Ook worden de partners zoals Natuurmonumenten, gemeente, provincie en LLTB geïnformeerd over de resultaten van de verkenning.

4.2 Na de Verkenningsfase

Met de Nota Voorkeursvariant sluiten we de Verkenningsfase af. De exacte plannen worden verder uitgewerkt in de planuitwerkingsfase. De Nota Voorkeursvariant is dus het sluitstuk van de verkenningsfase en het startpunt voor de planuitwerkingsfase.

In de verkenning Lemiers – Oud Lemiers nemen we geen voorkeursbeslissing in de zin van de Omgevingswet. De Nota Voorkeurvariant is een bestuurlijke voorkeur en geen voorkeursbeslissing, dus heeft het geen formele juridische status. Tijdens een informatieavond en op de projectsite wordt de voorkeursvariant gepresenteerd. Het staat iedereen uiteraard vrij om te reageren op de voorkeursvariant.

Het traject van besluitvorming start aan het einde van de planuitwerkingsfase. In de planuitwerkingsfase zullen dan ook besluiten worden genomen die openstaan voor rechtsbescherming. Gedurende deze fase worden een of meerdere inwonersavonden georganiseerd alvorens formele besluiten worden genomen. Over dit proces informeren wij iedereen in een later stadium.

4.3 Altijd in contact

Het waterschap vindt het belangrijk om voortdurend contact te kunnen onderhouden met alle betrokkenen in het gebied. Daarvoor gebruiken we het digitale participatieplatform Met Elkaar: www.waterschaplimburg.nl/Lemiers. Hier verzamelen we informatie over het gebied, het project, geven we antwoorden op veel gestelde vragen en delen we aanvullende informatie die in de loop van het proces beschikbaar komt zoals de planning. Via Met elkaar kan iedereen ook zelf reageren, vragen stellen of opmerkingen plaatsen.

Vanuit Waterschap Limburg hebben we voor dit project één contactpersoon voor de omgeving: de omgevingsmanager. Die is verantwoordelijk voor de organisatie en uitvoering van het Participatieplan en is voor alle betrokkenen het aanspreekpunt. Op Met Elkaar www.waterschaplimburg.nl/Lemiers staan de contactgegevens van de omgevingsmanager voor dit project.