

Participatieplan herinrichting Geleenbeek Millen – Nieuwstadt



Bezoekadres

Maria Theresialaan 99
6043 CX Roermond

Postadres

Postbus 2207
6040 CC Roermond

IBAN: NL10NWAB0636750906

KvK: 67682065

088 88 90 100

info@waterschaplimburg.nl

www.waterschaplimburg.nl

titel Participatieplan Geleenbeek
subtitel traject Millen-Nieuwstadt
datum 30 november 2021
versie 0.1
status Concept
zaaknr. 2021-Z34833
documentnr. WLDOC-1791385809-5682

vrijgave Dit document is tot stand gekomen onder verantwoordelijkheid van in samenwerking met:

naam	functie	rol
Geurts	Omgevingsmanager verkenningfase	

Dit document is vrijgegeven door Geurts

Inhoudsopgave

1	Inleiding	4
1.1	Aanleiding van de herinrichting	4
1.2	Het plangebied	4
2	Participatieplan: waarom en wat is het?	6
3	De vorm van participatie: een proces in meerdere stappen	7
3.1	Hoe bereiken wij de omgeving	8
3.2	Planning	9
4	Altijd in contact	10

1 Inleiding

Waterschap Limburg wil de Geleenbeek, tussen Millen en Nieuwstadt gaan herinrichten. Hoe de Geleenbeek er precies uit komt te zien is nog niet bekend, de plannen hiervoor moeten we nog maken en dat begint met een verkenning.

Het doel van de verkenning is om de belanghebbenden en geïnteresseerden vanaf het begin te betrekken bij de voorbereiding van het ontwerp. Op die manier proberen we tot een plan te komen dat zoveel als mogelijk ook voorziet in de behoefte van de omgeving.

Dit doen we middels participatie. We organiseren de deelname van verschillende partijen zoals inwoners, belangenverenigingen, bedrijven en instellingen aan onze planvorming. In dit participatieplan beschrijven we waarover en wanneer het waterschap met de omgeving in gesprek gaat en wanneer en waar de omgeving inbreng kan leveren. We benoemen ook hoe we omgaan met de inbreng die belanghebbenden en belangstellenden leveren en hoe we die inbreng in de plannen verwerken.

1.1 Aanleiding van de herinrichting

De KaderRichtlijn Water (KRW) is een Europese richtlijn die voorschrijft dat de waterkwaliteit van de Europese wateren aan bepaalde eisen moet voldoen. De Geleenbeek voldoet voor het traject tussen Millen en Nieuwstadt niet aan deze eisen. De specifieke knelpunten zijn vismigratie, waterkwaliteit en de morfologie (vorm) van de beek. Deze is nu nog grotendeels gekanaliseerd. Er zijn geen wateroverlast knelpunten. Door maatregelen te nemen in en rondom de beek willen we de specifieke kenmerken van de beek en de omliggende natuur verbeteren, zodat wordt voldaan aan de Europese richtlijnen.

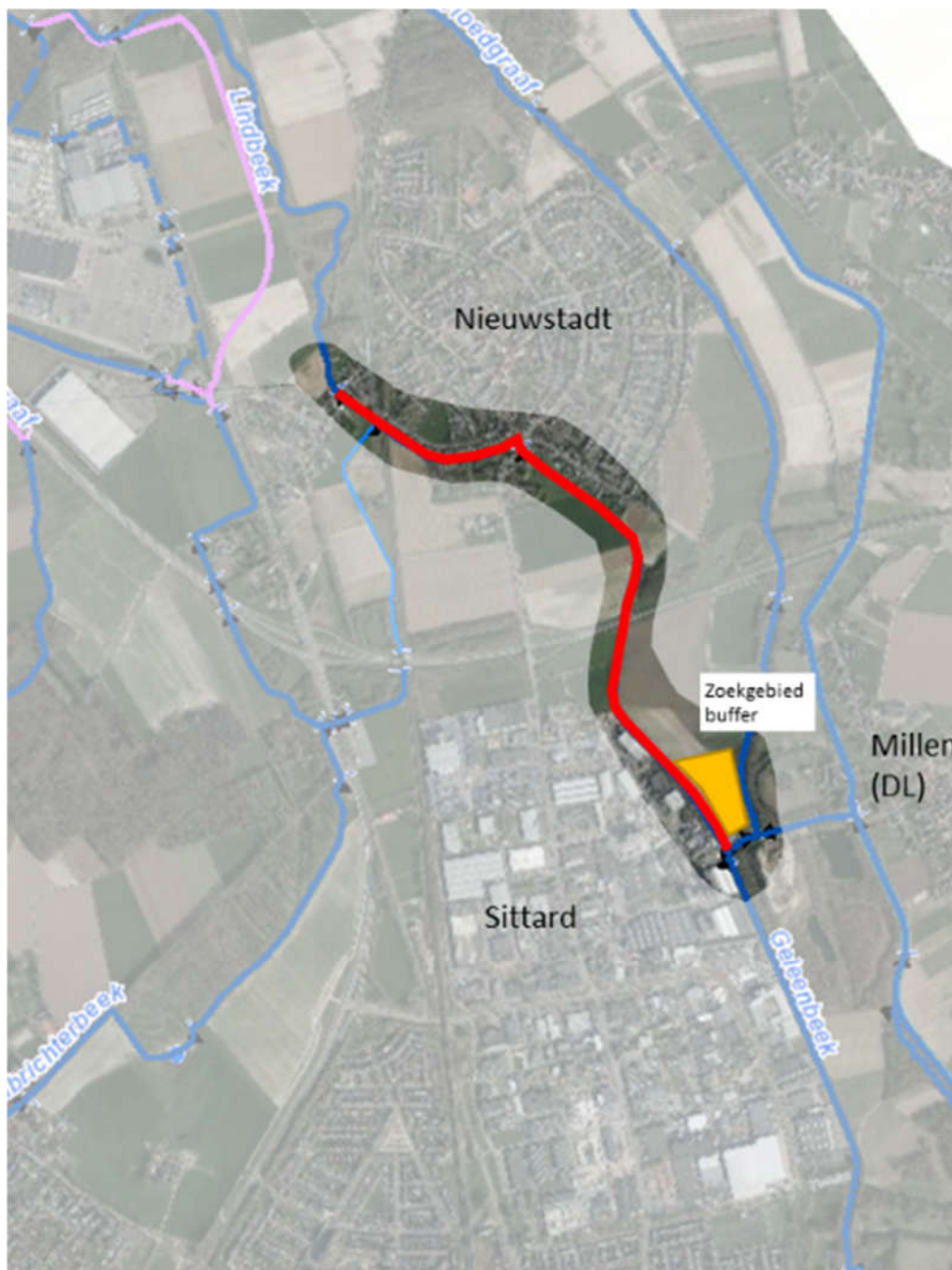
We onderzoeken hoe we ervoor kunnen zorgen dat er weer vissen door de Geleenbeek of het stroomgebied van de Geleenbeek kunnen zwemmen (herstel vismigratie). Nu zijn er een aantal barrières waardoor visoptrek niet over overal mogelijk is. De oplossing voor het herstel van de vismigratie hoeft niet in de Geleenbeek zelf te liggen. We onderzoeken de gevolgen en voor- en nadelen van de verschillende mogelijkheden zodat we een weloverwogen keuze kunnen maken.

Daarnaast werken we in dit project samen met de gemeente Sittard-Geleen om de waterkwaliteit te verbeteren. De gemeente is beheerder van het rioolstelsel. Bij hevige neerslag stroomt het riool over in de Vloedgraaf. De Vloedgraaf is een beek die uitkomt in de Geleenbeek. Door de berging te vergroten zal het minder vaak voorkomen dat het riool overstroomt. Deze taak ligt bij de gemeente die beheerder is van het rioolstelsel. Vanwege de raakvlakken met de herinrichting van de Geleenbeek hebben we met de gemeente Sittard-Geleen afgesproken dat de planvoorbereiding en eventueel realisatie onderdeel uitmaakt van het project Herinrichting Geleenbeek (traject Millen-Nieuwstadt).

1.2 Het plangebied

Het plangebied betreft het gedeelte van de Geleenbeek vanaf de Millenerweg in Sittard tot aan de Limbrichterstraat in Nieuwstadt, inclusief de gemeentelijke KRW-buffer tussen de Geleenbeek en Vloedgraaf. Het herin te richten deel van de Geleenbeek ligt zowel in landelijk gebied als in het stedelijke gebied bij Nieuwstadt. De hele lengte van het traject is zo'n 2,3 kilometer.

In onderstaande plaatje is het projectgebied weergegeven.



2 Participatieplan: waarom en wat is het?

Participatie betekent deelname. In dit participatieplan beschrijven wij hoe de omgeving kan deelnemen en een inbreng kan leveren bij de totstandkoming van het herinrichtingsplan 'Geleenbeek Millen - Nieuwstadt'.

Het waterschap vindt participatie belangrijk, omdat:

- door gebruik te maken van de lokale kennis er een beter plan ontstaat;
- de direct betrokkenen en belanghebbende goede ideeën, alternatieven en/of andere initiatieven kunnen leveren; en
- dit bijdraagt aan begrip en draagvlak voor de herinrichting.

In dit participatieplan is beschreven:

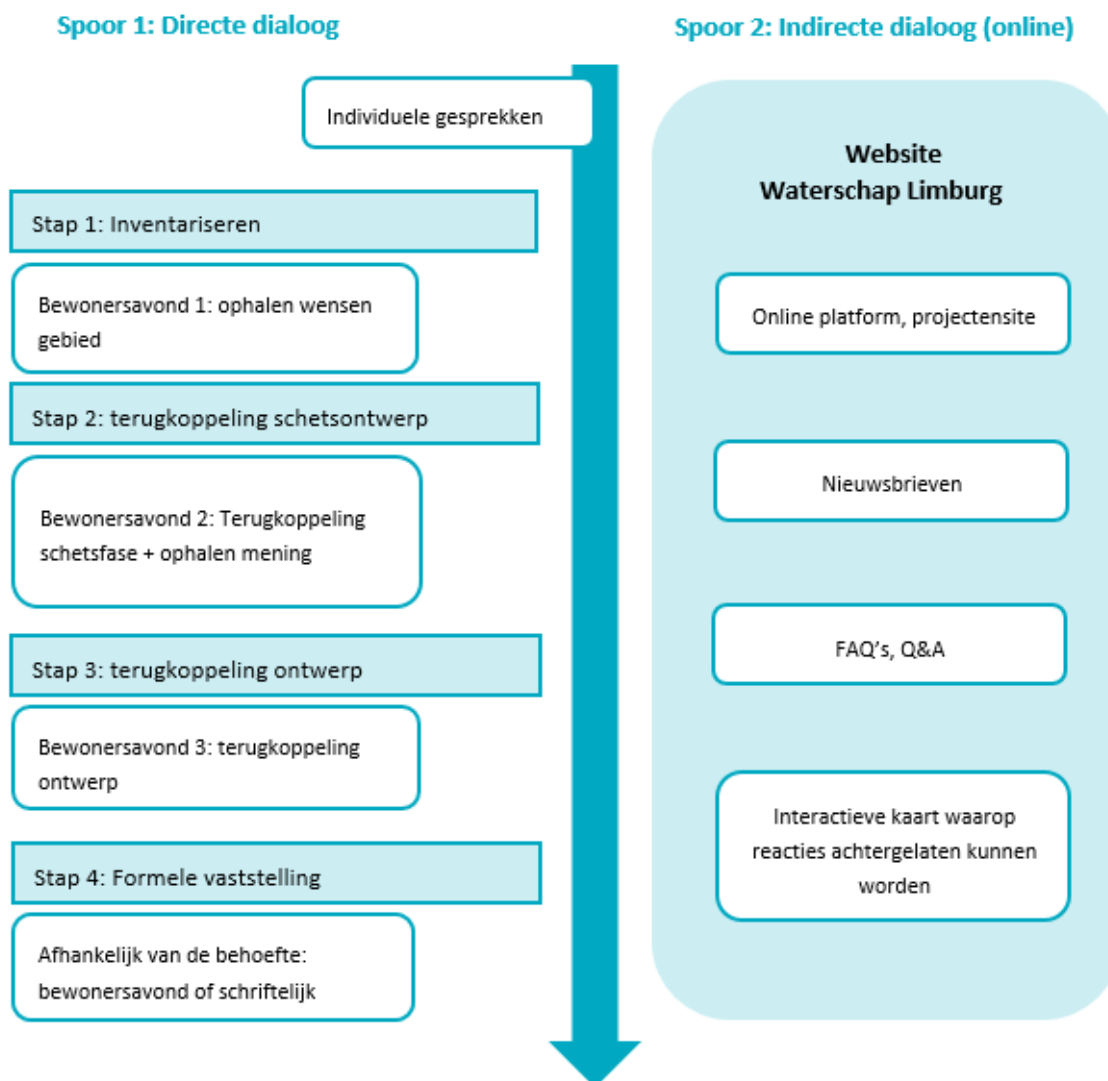
- Op welke manier wij belanghebbenden en belangstellenden informeren en betrekken bij het project;
- Op welke momenten er inbreng geleverd kan worden;
- Hoe wij met de inbreng omgaan;
- Hoe het vervolg van de planvoorbereiding eruit ziet.

3 De vorm van participatie: een proces in meerdere stappen

Om tot een ontwerp en een vastgesteld projectplan/projectbesluit te komen doorlopen we vanaf het voorjaar van 2022 twee sporen. De directe dialoog en de indirecte dialoog.

Bij de indirecte dialoog informeren wij de omgeving via de website van het waterschap, persberichten, nieuwsbrieven, etc. Bij de directe dialoog treden we met elkaar in contact, hetzij fysiek, hetzij digitaal afhankelijk van de op dat moment geldende corona-maatregelen. Hierbij doorlopen wij 4 stappen.

- Stap 1 Inventarisatie: het in kaart brengen van de wensen, ervaringen in het gebied, de mogelijke oplossingen verkennen, het benoemen van andere kansen en knelpunten die het gebied rondom de Geleenbeek (traject Millen – Nieuwstadt) verbeteren. Deze inventarisatie gebeurt door middel van individuele gesprekken met de belangrijkste belanghebbenden (keukentafelgesprekken) en een eerste dialoogtafel waaraan alle belangstellenden kunnen deelnemen. Tijdens deze dialoogtafel informeren we de belanghebbenden over de doelstelling van dit project en geven we uitleg hoe dit project de omgeving mogelijk raakt. Verder willen we vooral ook de ervaringen, wensen, knelpunten en meekoppelkansen ophalen om tot betere plannen te komen.
- Stap 2 Schetsontwerp: het uitwerken en beoordelen van de oplossingen tot een beeldend schetsontwerp. We gaan in gesprek met diverse stakeholders voor afstemming over het schetsontwerp. De resultaten hiervan koppelen we eveneens terug tijdens een tweede dialoogtafel. Het doel hiervan is om de kansen, mogelijkheden, belangen en inzichten met elkaar te bespreken. Deze gesprekken leveren de input voor de verdere uitwerking van het ontwerp.
- Stap 3 Terugkoppeling: op basis van de uitkomsten van stap 2 gaan we het ontwerp verfijnen tot het voorlopig ontwerp. Tijdens individuele gesprekken en de derde dialoogtafel geven we terugkoppeling over gemaakte afwegingen en ligt het ontwerp op hoofdlijnen vast. Dit is het laatste moment voor belanghebbenden om nog informeel aandachtspunten mee te geven.
- Stap 4 Formele vaststelling: het definitieve ontwerp is de technische uitwerking in een maatvast ontwerp. Het plan en de invloed van het project op de omgeving wordt uitgewerkt in tekst en beeld. Dit is de basis voor de publiekelijke inspraak. Het is nu nog niet bekend of op het moment dat wij het ontwerp besluit ter visie leggende Omgevingswet in werking is getreden. De exacte procedure is daarom nu nog niet aan te geven. Hoewel we middels participatie zoveel als mogelijk rekening proberen te houden met alle inbreng, kunnen belanghebbenden ook gebruik kunnen maken van een formele inspraak mogelijkheid.



3.1 Hoe bereiken wij de omgeving

Wij benaderen de verschillende doelgroepen op verschillende wijze. Met de meest direct betrokken personen en organisaties vinden er één op één gesprekken plaats. Betrokkenen die zich op een iets grotere afstand van het plan bevinden informeren wij met nieuwsbrieven. Hiermee nodigen wij hen ook uit om mee te denken en te participeren tijdens de dialoogtafels die hiervoor worden georganiseerd. Voor de start van het project publiceren wij een kennisgeving van deze verkenning die u kunt vinden op de website: <https://www.officielebekendmakingen.nl/>

Wij benaderen de verschillende doelgroepen op verschillende wijze. De belanghebbenden zijn in drie groepen onderverdeeld, namelijk:

1. De direct betrokken bewoners, ondernemers en maatschappelijke organisaties in het plangebied. Deze groep belanghebbenden zal via een aankondigingsbrief, individuele gesprekken en bewonersbijeenkomsten worden benaderd en gehoord.
2. Bewoners en organisaties in de indirecte omgeving van het project. Deze groep wordt geïnformeerd door middel van een nieuwsbrief en wordt uitgenodigd voor de bewonersbijeenkomsten/dialoogtafels.
3. Belanghebbenden en betrokkenen die niet in het plangebied wonen en/of werken. Deze belanghebbenden kunnen zich voor informatie aanmelden via de website van Waterschap Limburg.

<https://metelkaar.waterschaplimburg.nl/projecten/herinrichting+geleenbeek+millen+nieuwstadt/default.aspx>

3.2 Planning

De planning van de genoemde participatieactiviteiten is op kwartalenbasis als volgt:

Activiteiten	2022			2023
	Kwartaal 1-2	Kwartaal 3	Kwartaal 4	Kwartaal 1-2
Gesprekken sleutelfiguren				
Bewonersavond 1 (inventariseren)				
Bewonersavond 2 (schetsontwerp)				
Bewonersavond 3 (ontwerp)				
Procedure				

4 Altijd in contact

Het waterschap vindt het belangrijk om voortdurend contact te kunnen onderhouden met alle betrokkenen in het gebied. Daarvoor gebruiken we het digitale informatieplatform Met Elkaar https://metelkaar.waterschaplimburg.nl/projecten/herinrichting+geleenbeek+millen+nieuwstadt/de_fault.aspx. Hier verzamelen we informatie over het gebied, het project, geven we antwoorden op veelgestelde vragen en delen we aanvullende informatie die in de loop van het proces beschikbaar komt zoals de planning. Via de website kan iedereen zich ook aanmelden voor de digitale nieuwsbrief. Zo blijft elke belangstellende op de hoogte van de laatste stand van zaken. Waterschap Limburg stelt een omgevingsmanager aan die onder meer verantwoordelijk is voor de organisatie en uitvoering van het Participatieplan en die voor alle betrokkenen het aanspreekpunt is. Paul Geurts vervult de rol van omgevingsmanager voor de Geleenbeek. Paul is bereikbaar via 06-46184539 of p.geurts@waterschaplimburg.nl.