

## GEBIED KWISTBEEK

SAMEN HET GEBIED KWALITATIEF VERSTERKEN  
EN WATEROVERLAST AANPAKKEN

# Evaluatie planfase Gebied Kwistbeek

2018-2020



# Voorwoord

In dit document hebben we de tijdens de planfase van het pilotproject 'Gebied Kwistbeek' opgedane lessen op papier gezet, zodat toekomstige gebiedsprojecten daar hun voordeel mee kunnen doen. Gebied Kwistbeek is een pilot in het kader van de nieuwe Omgevingswet. In dit gebiedsproject zijn 2 overheden, Waterschap Limburg en gemeente Peel en Maas, samen met inwoners en dorpsoverleggen aan de slag gegaan om enerzijds een plan te maken om wateroverlast tegen te gaan en anderzijds de kwaliteit van het gebied te versterken door de biodiversiteit én de recreatieve mogelijkheden te vergroten.

Het gezamenlijke traject heeft ons hele verschillende inzichten opgeleverd. Zo is de samenstelling van een kernteam, met zowel inhoudsdeskundigen als vertegenwoordigers van de afdeling 'Communicatie' en lokale dorpsoverleggen, noodzakelijk gebleken voor de inrichting van het proces en het hands-on te kunnen klaren van de klus. Ook werd eens te meer duidelijk dat het belangrijk is om een gedegen procesplanning te maken met voldoende ruimte voor inbreng vanuit de omgeving om te voorkomen dat je van dag tot dag plant.

Uit de diverse deelevaluaties blijkt dat bijna alle betrokkenen het een geslaagd traject vonden en dat iedereen zijn inbreng kon geven. Ieder mens kijkt door een andere bril naar een proces en dat maakt het moeilijk om een evaluatie beknopt en leesbaar te houden. Daarom hebben we de belangrijkste zaken uitgelicht en een aantal tips opgenomen. We willen daarbij benadrukken dat deze evaluatie louter de planfase van dit gebiedsproject beschrijft. De evaluatie heeft plaatsgevonden in de periode dat het Ontwerp Projectplan Waterwet en het Ontwerp Omgevingsplan ter inzage lagen. De uitvoering moest dus nog starten. De beheer-en onderhoudsfase van het mooie Kwistbeek-gebied moet uitwijzen of dit gebiedsproject is geslaagd of niet.

We willen iedereen die tot nu toe aan Gebied Kwistbeek heeft meegewerkt hartelijk bedanken en hopen dat we ook op hen mogen rekenen in de volgende fase van dit project.

Een persoonlijke noot van ons allebei: we zijn blij dat we een dergelijk proces hebben mogen sturen. Af en toe was het wennen aan de verschillende invalshoeken van eenieder, maar meestal kregen we energie van de constructieve sessies. Het resultaat: mooie plannen. Op naar de uitvoering!

**Anouk Dewitte**  
**Omgevingsmanager**  
**Waterschap Limburg**

**Carla Duijf**  
**Projectleider Ruimtelijke Ontwikkeling**  
**Gemeente Peel en Maas**

# Inhoudsopgave

Voorwoord .....	2
Inhoudsopgave .....	3
Hoe lees ik dit document? .....	4
Inhoud .....	4
Samenwerking.....	4
Proces .....	4
Wat ligt op je hart?.....	4
Hoofdzaken uit de evaluatie .....	5
Inhoud .....	5
Samenwerking.....	5
Proces .....	5
Wat ligt er op je hart? .....	6
Tips voor toekomstige gebiedsprojecten .....	7
Schema projectorganisatie .....	8
Toelichting op projectorganisatie.....	9
Kerngroep.....	9
Procesgroep.....	9
Werkgroepen.....	9
Community.....	10
Communicatieteam.....	10

# Hoe lees ik dit document?

De in dit document beschreven evaluaties voerden we per groep of team uit en dat ook nog op verschillende manieren. Dat levert een schat aan informatie op. In de bijlagen zijn de complete evaluatieresultaten te vinden. Bij alle deevaluaties hebben we de volgende indeling aangehouden:

## Inhoud

Met 'Inhoud' verwijzen we naar de documenten die aan het einde van de planfase zijn opgeleverd:

- Projectplan Waterwet en de leggerwijziging;
- Omgevingsplan
- Verbindingsdocument

## Samenwerking

Deze paragraaf gaat over de samenwerking die nodig was om tot de hierboven genoemde documenten te komen. In de diverse groepen én tussen de twee overheden, Waterschap Limburg en gemeente Peel en Maas. Uit het organisatieschema in de bijlagen is op te maken welke groepen binnen project Gebied Kwistbeek actief zijn en hoe die zich tot elkaar verhouden.

## Proces

Samen met de inwoners, dorpsoverleggen, bedrijven, instellingen, organisaties en eigenaren van het gebied rondom de Kwistbeek is dit gebiedsproject opgepakt. Welk proces werd doorlopen? Wat was ieders rol? Was dat voor iedereen duidelijk? Dergelijke vragen kwamen aan bod bij dit onderdeel van de evaluatie. Uit de schematische planning in de bijlagen is op te maken welke processtappen we met elkaar hebben doorlopen.

## Wat ligt op je hart?

Iedereen die heeft meegedaan aan 'Gebied Kwistbeek' heeft de mogelijkheid gekregen om te laten weten wat er op zijn of haar hart ligt. Vragen als 'Waar heb je je aan gestoord?' en 'Waar kreeg je energie van?' kwamen voorbij. Voor elke opmerking die deelnemers aan de evaluatie graag wilden maken was plek.

Per onderdeel noemen we de hoofdzaken uit de evaluaties. Hetzelfde geldt voor de tips. De complete resultaten van elke evaluatie zijn in de bijlagen opgenomen.

### **Projectgroeplid/Waterschap:**

**"Ik ben tevreden over het proces en samenwerking, een mooi project om aan te werken. Al waren de rollen in het begin niet altijd even duidelijk."**

# Hoofdzaken uit de evaluatie

## Inhoud

Over de inhoud van de officiële documenten, het Projectplan Waterwet Herinrichting Kwistbeek en het Omgevingsplan Kwistbeek, zijn nagenoeg alle betrokkenen tevreden. Men vindt de documenten van goede kwaliteit. In het begin was voor sommigen onduidelijk wat een projectplan waterwet precies inhoudt. Ook bij een omgevingsplan had niet iedereen een beeld. Dat laatste kwam met name door de naamgeving; die suggereert dat het om een plan van en door de omgeving gaat. Volgens de nieuwe Omgevingswet formuleert een gemeente in een omgevingsplan wat er mag in de fysieke leefomgeving. Het is de opvolger van het bestemmingsplan. Bij een omgevingsplan gaat het niet alleen om ruimtelijk relevante zaken, maar om de fysieke leefomgeving. Als het goed is, leidt het tot een integrale aanpak van die leefomgeving.

Uit de evaluatie komt naar voren dat water een prominente plek heeft gekregen in het hele proces, maar zeker ook in de documenten. Dat is het gevolg van de werkgroepindeling. Daarbij is gekozen voor een indeling per gebied (deel van de beek) en niet per thema, met als doel integrale gesprekken te kunnen voeren. De werkgroepen gingen aan de slag met de onderwerpen die zij belangrijk vonden. Dat bleken in hoofdzaak watergerelateerde onderwerpen te zijn. Niet vreemd, gezien de recente wateroverlast rond de Kwistbeek.

## Samenwerking

De samenwerking in de werkgroepen werd als prettig ervaren. Er was voldoende ruimte om vragen te stellen en meningen kenbaar te maken en er werd goed naar elkaar geluisterd.

Naarmate de projectmedewerkers van gemeente en waterschap elkaar beter leerden kennen, verliep de samenwerking vlotter. We merkten duidelijke verschillen tussen de culturen van de organisaties, ook op bestuurlijk niveau. Chargerend: bij de gemeente Peel en Maas staat de samenwerking met inwoners en het goed geïnformeerd houden van iedereen voorop. Waterschap Limburg is resultaatgerichter en werkt meer vanuit de inhoud. Dankzij respect voor elkaars aanpak ontstond er een klimaat van vertrouwen, waarin ruimte was om kritisch naar elkaar te reageren. Dat leverde goede discussies op, die geleid hebben tot een beter resultaat. Uit de deelevaluaties komt duidelijk naar voren dat het huidige resultaat nooit tot stand was gekomen zonder deze intensieve samenwerking.

De projectgroep, vakspecialisten van waterschap en gemeente, aangevuld met communicatiemedewerkers en een afvaardiging van de dorpsoverleggen Baarlo en Helden, functioneerde niet vlekkeloos en kwam minder tot zijn recht. Doel van de gezamenlijke projectgroep was méér interactie tussen gemeente en waterschap op de werkvloer. Meer aandacht voor de verschillende raakvlakken, zowel wat betreft inhoud als proces bleek gewenst. Een aantal projectgroepleden vond dat de nadruk te veel op het proces lag en had graag gezien dat de nadruk meer op de inhoud had gelegen.

De organisatiestructuur, zoals opgenomen in de bijlagen, is gedurende het proces helder geworden. Uit de evaluatie komt naar voren dat het aan het begin van het traject niet voor iedereen duidelijk was, met name mensen van gemeente en waterschap, wat hun rol en hun verantwoordelijkheid was. Bij de gemeente heeft meegespeeld dat een aantal sleutelfiguren gedurende het project bij een andere werkgever is gaan werken.

## Proces

Zowel de afvaardiging van de dorpsoverleggen Baarlo en Helden als de werkgroepleden geven in de evaluatie aan dat ze zeer positief zijn over de manier waarop ze bij dit project betrokken zijn en de manier waarop ze hun inbreng (hebben) kunnen geven. Het zitting hebben van iemand van het dorpsoverleg Baarlo en van het dorpsoverleg Helden in de projectgroep wordt zeer gewaardeerd en

heeft een aanzienlijke bijdrage geleverd aan de kwaliteit van het proces. Ook het feit dat iemand van het team Maatschappelijke Ontwikkeling in het kern- en procesteam aansloot, heeft een positieve bijdrage geleverd om te komen tot een mooi doorlopen proces dat door de werkgroepleden wordt gewaardeerd. Wat vaak terugkomt in de evaluatie is de planning, zowel op een negatieve als een positieve manier. Een aantal betrokkenen, met name projectgroepleden, vond dat de planning onvoldoende leidend was aan het begin van het project. Anderzijds wordt het hebben van een niet zo gedetailleerde planning juist als positief ervaren omdat hierdoor ruimte ontstond om mee te bewegen in het proces, zonder dat de planning het proces bepaalde. Dit verschil komt ook naar voren in de uitspraak van een aantal mensen dat een processtap, bijvoorbeeld het houden van een bijeenkomst, soms belangrijker leek dan de inhoud van de bijeenkomst.

Het digitale platform Met Elkaar functioneerde als informatiemedium, maar helaas niet als het beoogde discussieplatform. Met een regelmatig verschijnende nieuwsbrief werd het bezoek aan het platform gestimuleerd.

## Wat ligt er op je hart?

Een groot aantal deelnemers geeft aan veel van de planfase van dit gebiedsproject geleerd te hebben. Een dergelijk proces, samen met de mensen uit het gebied opgepakt, vergt heel veel tijd, van zowel de werkgroepleden als van de medewerkers van het waterschap en gemeente. Het levert echter een gedragen resultaat op, tot stand gekomen door de gezamenlijke inspanning. Wederzijds begrip en respect zorgt ervoor dat je naar elkaar luistert. Het betekent niet dat je het met elkaar eens hoeft te zijn, maar wel dat je je kunt inleven in elkaars standpunt.

Het elkaar op de hoogte houden - niet alleen de collega's bij gemeente en waterschap, maar ook de mensen uit het gebied - is tijdrovend. Dit leidde ertoe dat sommigen het idee hebben dat er veel dingen dubbel gedaan worden. Geprobeerd is om de communicatie via het digitale platform Met Elkaar te stroomlijnen. Dat men zich moest aanmelden om daarop te kunnen reageren, zorgde echter voor een drempel. Gedurende het project werd steeds meer gebruik van Met Elkaar gemaakt. Het platform is vooral heel goed bezocht in de periode dat vanwege corona fysieke bijeenkomsten niet mogelijk waren. Het feit dat het waterschap vooraf budget beschikbaar stelt voor een project en de gemeente dit pas doet als het plan klaar is, heeft tot veel discussie geleid en afstemming gevraagd, maar leidde uiteindelijk niet tot minder resultaat.

Vanaf het begin zijn Anouk en Carla aanspreekpunt geweest. Zij waren voor de omgeving het waterschaps- cq gemeentelijk gezicht van het project. Steeds met dezelfde personen werken, leidt tot korte lijnen en geeft alle betrokken het idee dat iedereen weet "wie waarover gaat".

**Bestuurder Waterschap Limburg, Josette Van Wersch:**

**"De samenwerking tussen gemeente Peel en Maas en het Waterschap verliep soepel, evenals de samenwerking met de omgeving. Blij dat we alles hebben kunnen vastleggen in een gezamenlijke Samenwerkingsovereenkomst en dat we van start kunnen met de uitvoering."**



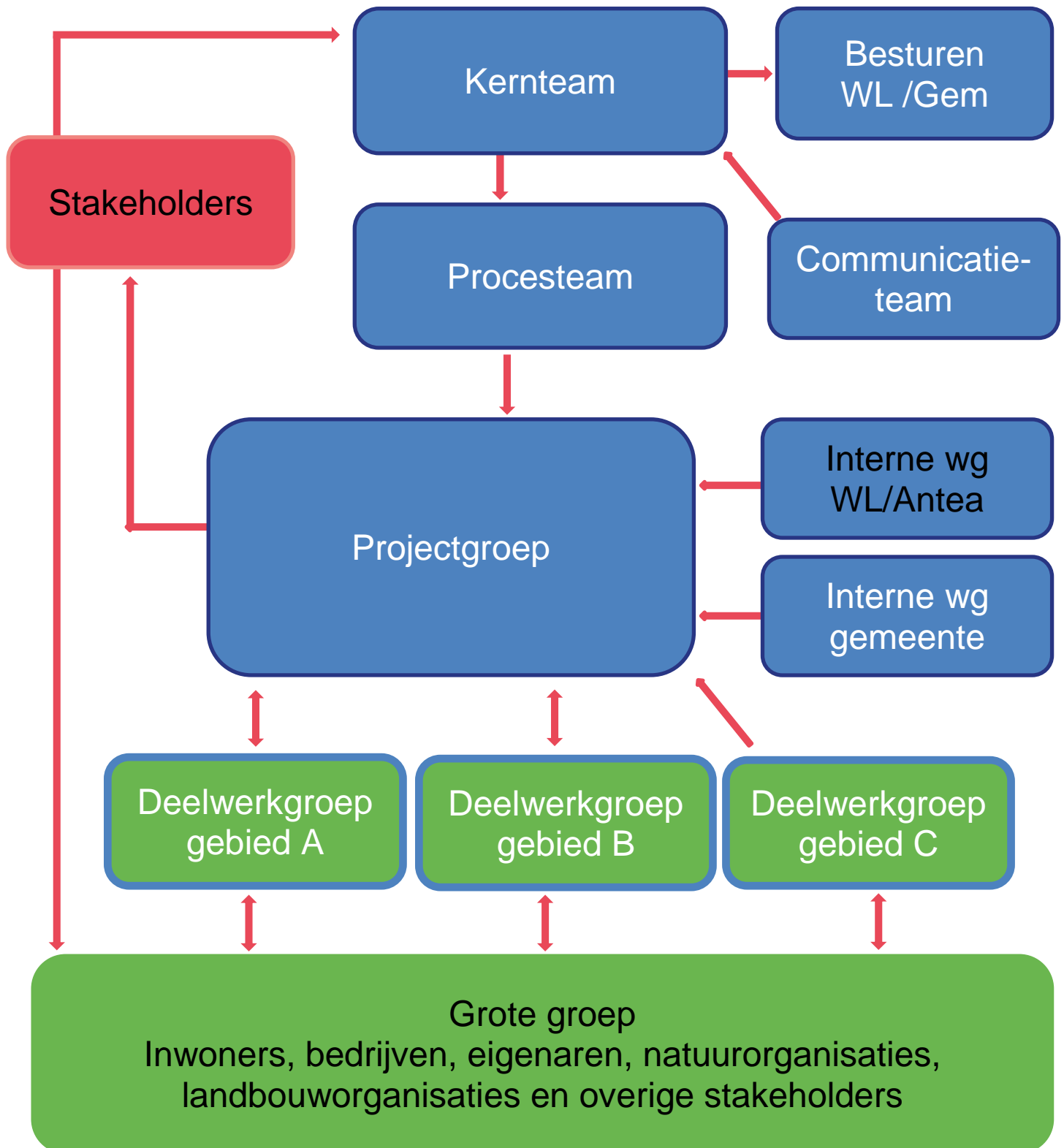
# Tips voor toekomstige gebiedsprojecten

Ga je met een met Gebied Kwistbeek vergelijkbaar project aan de slag? Doe dan je voordeel met onderstaande tips:

- Zorg voor een heldere organisatiestructuur, waarbij de inbreng van de mensen waar je het voor doet centraal staat. Mocht deze structuur gedurende het proces wijzigen, zorg er dan voor dat ieders nieuwe rol duidelijk is. Zorg dat je een mix van personen in je kern-/procesgroep hebt. Dus niet alleen vakspecialisten of projectmatig deskundigen, maar juist ook mensen die oog hebben voor ieders belang en voor de manier van communiceren.
- Laat de inhoudelijk betrokkenen zelf vooraf aangeven welke inbreng ze gaan leveren en deelgenoot maken van het opstellen van de planning middels een gezamenlijke project start up.
- Steek veel energie in het elkaar leren kennen. Je hoeft het niet met elkaar eens te zijn, maar je moet een sfeer/cultuur zien te krijgen waarin iedereen zijn mening kenbaar durft te maken en waarin ruimte is voor discussie. Het begrijpen van elkaars standpunt is wezenlijk. Hiervoor is het nodig elkaars 'taal' te verstaan.
- Ga ter plaatse kijken; zorg ervoor dat je weet waar je over praat, dat je de situatie goed kent. Maak daarbij gebruik van de mensen die ter plaatse relevante kennis en ervaring hebben.
- Maak zoveel mogelijk gebruik van inloopbijeenkomsten, waarbij iedereen die geïnteresseerd is kennis kan ophalen en vragen kan stellen. Onze ervaring is dat tijdens grote informatiebijeenkomsten vaak, vooral door overheden, veel te veel gezonden wordt. Veel mensen voelen zich dan niet comfortabel genoeg om hun vraag te stellen. Tijdens inloopbijeenkomsten is meer direct, persoonlijk contact mogelijk. Kies de bijeenkomst en manier van communiceren die het beste bij het moment past en let erop dat je je boodschap zodanig brengt dat die voor iedereen te begrijpen is. Tijdens de coronaperiode hebben we gemerkt dat onlinecommunicatie prima werkt. Ideaal is waarschijnlijk een mix van offline- en onlinecommunicatie
- Ruim voldoende tijd in voor een gebiedsproject als Gebied Kwistbeek; het afstemmen, zowel binnen de eigen organisaties als met samenwerkende partners als met inwoners is tijdrovend.
- Zorg voor vaste aanspreekpunten, zodat iedereen weet waarvoor hij of zij bij wie moet zijn. Laat deze personen steeds aanwezig zijn bij de bijeenkomsten en zorg dat ze met foto en contactgegevens op je website of projectpagina staan.
- Zorg voor zichtbare bestuurlijke betrokkenheid; dan voelt de omgeving dat er iets staat te gebeuren.
- Blijf iedereen informeren zodat iedereen betrokken blijft, ook al lijkt er niets te melden.
- Nodig stakeholders uit de omgeving uit om mee te denken over een goede inrichting van het proces zonder daarbij de regie te verliezen.

**Wethouder gemeente Peel en Maas, Paul Sanders:**  
**“Goed dat de omgeving zo intensief betrokken is.  
Dit werd ook zeer door de raad gewaardeerd.”**

## Schema projectorganisatie





# Toelichting op projectorganisatie

## Kerngroep

Projectleiders van Waterschap Limburg en Gemeente Peel en Maas aangevuld met een communicatiedeskundige. Deze groep bereidt bijeenkomsten inhoudelijk voor en doet een voorzet voor de vervolgstap in het proces. Tevens bewaakt deze kerngroep de planning. Een voorbeeld van de gebruikte publieksplanning (planning op hoofdlijnen) is te vinden aan het einde van dit document.

**Kernteamlid/Peel en Maas:**

**“Waakzaam op proces en sterk op de inhoud in een goede sfeer, dat was de aanpak. Ontdekkingsgewijs veel geleerd want natuurlijk verliep niet alles meteen gesmeerd.”**

## Procesgroep

Deze groep bestaat uit de kerngroep, aangevuld met vertegenwoordigers van de dorpsoverleggen van Baarlo en Helden. De procesgroep bepaalt de vervolgstappen in het proces en bewaakt de informatiestroom richting de mensen uit het gebied. De afgevaardigden van de dorpsoverleggen zorgen ervoor dat uitnodigingen voor bijeenkomsten op de communicatiekanalen van de dorpsoverleggen geplaatst worden.

**Procesgroeplid/dorpsoverleg:**

**“We hadden een goede signaalfunctie. Goed blijven informeren en terugkoppelen is het credo.”**

## Werkgroepen

Vanwege de diversiteit aan populaties en onderwerpen binnen Gebied Kwistbeek is gekozen voor de oprichting van 3 werkgroepen.

Werkgroep A houdt zich bezig met het gebied tussen de Stogger in Helden tot aan de Midden-Peelweg met name landelijk gebied.

Werkgroep B focust zich op het gebied tussen de Midden-Peelweg en de Bong in Baarlo. Dat is ook met name landelijk gebied, maar bevat tevens Soeterbeek, waar wateroverlast heeft plaatsgevonden.

Werkgroep C richt zich op meer stedelijk gebied, vanaf de Bong in Baarlo tot aan de Ingweg (dijk) in Baarlo.

Het gebied rond de Kwistbeek vanaf de Ingweg in Baarlo tot aan de Maas is onderdeel van het Hoogwaterbeschermingsprogramma (HWBP) en hoort daarom niet tot dit project.

Tijdens een eerste, grote informatiebijeenkomst werden belangstellenden uitgenodigd om zich aan te melden voor een werkgroep. Gestreefd is naar een diverse samenstelling van de groepen om de verschillende belangen zo goed mogelijk te vertegenwoordigen en een goede discussie te kunnen voeren. De werkgroepen bestaan elk uit 10 tot 15 personen, waaronder iemand van het waterschap en de gemeente.

Daarnaast zijn er binnen zowel het waterschap als de gemeente interne werkgroepen actief. De interne werkgroep van het waterschap houdt zich bezig met de inhoudelijke aspecten van het Projectplan Waterwet. Daarin hebben dan ook diverse deskundigen zitting, zoals een hydroloog, een ecoloog en een deskundige op het gebied van beheer en onderhoud. De interne werkgroep van de gemeente houdt zich bezig met onder

**Werkgroeplid/inwoner:**

**“De werkgroepvoorzitters waren kundig en er was voldoende ruimte om vragen te stellen.”**

andere de inhoud van het omgevingsplan en de afstemming tussen diverse disciplines die nodig zijn in dit project. Zo hebben in de gemeentelijke werkgroep onder andere de adviseurs groen en landschap, riolering, ruimtelijke ontwikkeling, gemeenschapsontwikkeling, cultuurhistorie en de accountmanager agrarisch zitting.

## Community

Voorafgaand aan de allereerste bijeenkomst zijn alle bewoners, eigenaren, verenigingen en belangengroepen in het gebied aangeschreven met de vraag hun mailadres door te geven als zij via een nieuwsbrief op de hoogte gehouden wilden worden. Ook werden zij geattendeerd op het bestaan van het platform Met Elkaar, waarop na afloop van alle bijeenkomsten de gegeven presentaties en verslagen te vinden zijn en vragen kunnen worden gesteld. In aanloop naar openbare bijeenkomsten zetten zowel gemeente als waterschap alle communicatiekanalen in om uitnodigingen te verspreiden zodat iedereen kan deelnemen.

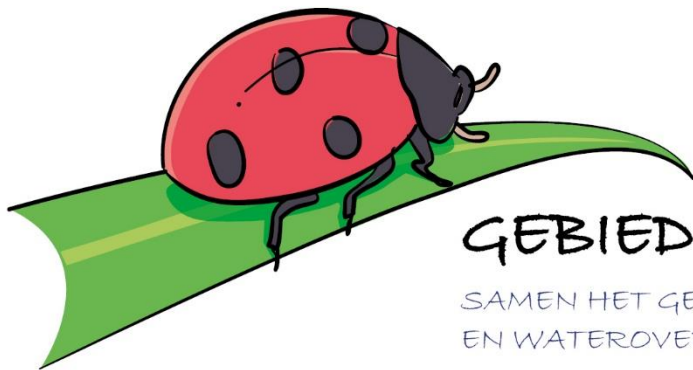
## Communicatieteam

Een communicatieteam bestaande uit een adviseur van Waterschap Limburg, een adviseur van Gemeente Peel en Maas en een onafhankelijk adviseur zorgde ervoor dat de interne en externe communicatie handen en voeten kreeg. De onafhankelijke adviseur maakte ook deel uit van het kernteam en procesteam. Het benutten van de zowel de communicatiekanalen van gemeente als waterschap als het gezamenlijke platform en het delen van communicatiekennis leverde synergie op.

**Communicatieteam/externe adviseur:**  
**“Communicatie is goed als procestool ingezet. De samenwerking tussen de verschillende adviseurs verliep makkelijk.”**

### Opmerking:

Dit evaluatiedocument is gebaseerd op enquêtes en interviews. Deze zijn tevens uitgebreider verwerkt en op te vragen als bijlagen bij dit document bij de genoemde projectleider of omgevingsmanager.



## GEBIED KWISTBEEK

SAMEN HET GEBIED KWALITATIEF VERSTERKEN  
EN WATEROVERLAST AANPAKKEN

Mede mogelijk gemaakt door:

provincie limburg  
gesubsidieerd door de Provincie Limburg



Europees Landbouwfonds  
voor Plattelandsontwikkeling:  
Europa investeert in zijn platteland