

# Participatieplan Einighausen-Limbricht



Datum 15 juni 2022  
Versie 1.0  
Status Definitief  
Zaak 2022-Z5979  
Doc.nr. WLDOC-896211920-69612



## Inhoud

<b>1</b>	<b>Inleiding</b>	<b>3</b>
1.1	Aanleiding van de verkenning	3
1.2	Het plangebied	3
1.3	Onze doelstelling	4
<b>2</b>	<b>Het nut en de betekenis van participatie?</b>	<b>4</b>
<b>3</b>	<b>De aanpak van het participatieproces</b>	<b>5</b>
3.1	Stap 0: Vertrekpunt	6
3.2	Stap 1: De inventarisatie	7
3.3	Stap 2: De oplossingsrondes	7
3.4	Stap 3: De bestuurlijke ronde	8
3.5	Stap 4: Samenwerkingsovereenkomst sluiten	8
3.6	Stap 5: De terugkoppeling	8
3.7	Resultaat van de verkenning	8
3.8	Na de Verkenningfase	8
<b>4</b>	<b>De aanpak van participatie per knop</b>	<b>9</b>
4.1	Knop 1 – Landbouw	9
4.2	Knop 2 – Stedelijk gebied	10
4.3	Knop 3 – Watersysteem	10
4.4	Knop 4 – Zelfredzaamheid	10
<b>5</b>	<b>Altijd in contact</b>	<b>10</b>
5.1	Communicatiestrategie	11
5.2	Communicatieboodschap	11

# 1 Inleiding

De verkenningsstudie in Einighausen-Limbricht is een gezamenlijk project van de Gemeente Sittard-Geleen en Waterschap Limburg. De verkennende partijen maken bekend dat er een verkenning gestart wordt naar het verminderen van de wateroverlast en het klimaat adaptief inrichten van de leefomgeving rond de kern Einighausen. Namens de verkennende partijen treedt Waterschap Limburg op als initiatiefnemer van de verkenning.

De verkenning zal een vervolg geven aan de aanpak van Wateroverlast in Einighausen die door aanleg van een regenwaterriool en bijbehorende gemeentelijke buffers in de kern Einighausen al is begonnen. De partijen zullen in deze verkenning voortbouwen op de inzichten uit het Basisrioleringsplan (BRP) Westelijke mijnstreek. In het kader van dit plan is er in 2021 onder de Heistraat een gescheiden riolering aangelegd, door gemeente Sittard-Geleen. Hierbij zijn 2 gemeentelijke regenwaterbuffers aangelegd. In het voorjaar van 2022 zal er onder de Evertstraat en de Veeweg ook een regenwater riool aangelegd worden. Dit zijn projecten die de gemeente onafhankelijk van deze verkenning uitvoert. De gemeente en het Waterschap gaan in deze verkenning gezamenlijk opzoek naar maatregelen die aanvullend zijn op deze eerdere inspanningen. De aanlag van het regenwaterriool zal een verbetering opleveren, maar de overlast niet voldoende oplossen. Voor het verder verminderen van de wateroverlast wordt deze verkenning opgestart.

De verkenning zal voortbouwen op de participatie die heeft plaatsgevonden rondom eerdere ingrepen en het contact wat sinds 2016 wordt onderhouden met de omgeving. De doelstelling van de verkenning is om gericht op zoek te gaan naar maatregelen welke in en rondom Einighausen mogelijk zijn en de leefomgeving klimaat robuust in te richten. Daarbij zal ook worden gekeken naar de haalbaarheid en de aanwezigheid van andere initiatieven waarbij aangesloten kan worden.

In dit participatieplan geeft het projectteam aan hoe het organiseert dat inwoners en betrokkenen kunnen deelnemen (participeren) aan de verkenning; waarover en wanneer met de omgeving in gesprek wordt gegaan, en wanneer en waar de omgeving inbreng kan leveren. In dit participatieplan geeft het projectteam ook aan hoe het omgaat met de inbreng die belanghebbenden en belangstellenden leveren en hoe het die inbreng in de plannen verwerkt. De aanpak en de participatie zal de zes knoppenaanpak van het programma Water in Balans volgen.

## 1.1 Aanleiding van de verkenning

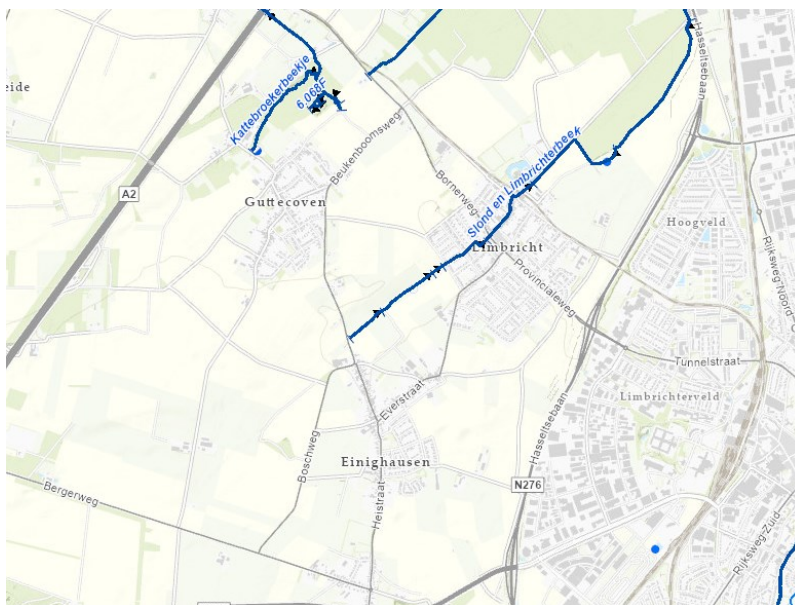
Als gevolg van de klimaatverandering veroorzaken hoosbuien steeds vaker wateroverlast in het verzorgingsgebied van Waterschap Limburg. Zo ook in rondom het knelpunt Einighausen-Limbricht waar in 2016 een hoosbui flink overlast heeft veroorzaakt en heeft aangetoond dat het systeem niet geheel voldoet. Ook in de jaren erna is er wateroverlast ervaren.

Waterschap Limburg is het programma Water in Balans gestart om samen met partners en betrokkenen die wateroverlast te verminderen. Vanuit het knelpunt Slond-Limbrichterbeek is de omgeving Einighausen-Limbricht een van de gebieden waar het programma Water in Balans aan de slag gaat.

## 1.2 Het plangebied

Het knelpunt bevindt zich volledig in de Gemeente Sittard-Geleen. Het knelpunt bestaat uit de kern van Einighausen, Limbricht en het landelijke gebied rondom deze kernen. Grofweg wordt het gebied begrenst door de N294, N276, de Dorpsstraat en de spoorlijn Sittard-Bron. Het gebied rondom de twee kernen is bijna volledig in gebruik met een agrarische bestemming en de stroombanen lopen

vanaf de ronden in het gebied tot aan de Slond-Limbrichterbeek welke midden in het gebied stroomt. In de kern Einighausen ligt verder geen watergang. In Limbricht is deze volledig overkluist. Onderstaande afbeelding geeft het plangebied weer.



Figuur 1: Globaal overzicht plangebied Project Einighausen-Limbricht

Het knelpunt zal worden aangepakt door een serie maatregelen in en om Einighausen. Het plangebied van deze verkenning en het omgevingsproces zullen daardoor ook volledig op het dorp Einighausen en omgeving gericht zijn. Als er na de ingrepen in en rond Einighausen in Limbricht alsnog een restopgave is zal en daar een apart proces worden opgezet.

### 1.3 Onze doelstelling

Het doel van de verkenning is om samen met partners, inwoners en andere belanghebbenden in het projectgebied de overlast in kaart te brengen, ervaringen te delen en oplossingen te vinden die de wateroverlast verminderen en de leefomgeving verbeteren. Hierbij zullen andere opgaven (van zowel derden als van Waterschap Limburg) in het projectgebied waar mogelijk meegenomen worden als meekoppelkans. Het resultaat van de verkenning is het voorkeursvariant.

## 2 Het nut en de betekenis van participatie?

Inbreng van inwoners en andere betrokkenen zorgt voor betere plannen. Daarom nodigt het projectteam inwoners en betrokkenen uit om op meerdere momenten in deze verkenning hun ideeën en ervaringen met ons te delen. Het belangrijkste is dat iedereen (inwoners, bedrijven, maatschappelijke organisaties en bestuursorganen) die wateroverlast ervaart in het plangebied, en iedereen die deel uitmaakt van een mogelijke oplossing, de kans krijgt om mee te denken en mee te werken. Wateroverlast verminderen doen we samen, hiervoor hebben we elkaar nodig. Door samen te werken maken we de omgeving Einighausen-Limbricht klimaat robuust.

Doel van de participatie is:

- ⇒ Het informeren van belanghebbenden en belangstellenden over de verkenning;
- ⇒ Het in staat stellen van belanghebbenden om tijdig en op zinvolle wijze inbreng te leveren door overlastknelpunten en oplossingen aan te dragen of ideeën in te brengen om wateroverlast te verminderen en/of de leefomgeving te verbeteren;

- ⇒ Het aan de belanghebbenden vragen wat zij van de mogelijke oplossingen vinden;
- ⇒ Het terugkoppelen naar de omgeving over de manier waarop de aangedragen ideeën en oplossingen zijn verwerkt en het waarom daarvan;
- ⇒ Het bijdragen aan begrip en draagvlak voor de ingrepen in de leefomgeving die uiteindelijk tot uitvoering gaan komen; zowel bij inwoners en ondernemers als bij bestuurders en overheden.

### 3 De aanpak van het participatieproces

Mede omdat er al meerdere contact momenten zijn geweest met de omgeving rondom de wateroverlastsituatie is een blanco start niet nodig of wordt als contraproductief ingeschat. Er zal dus niet gestart worden met een algemene bewonersavond. Daarnaast zijn er vanuit het BRP Westelijke Mijnstreek al eerste oplossingsrichtingen verkend. In de participatieaanpak is rekening gehouden met de opgehaalde informatie. Toch blijft een gedegen participatietraject belangrijk.

Om tot een voorkeursvariant te komen, doorloopt het projectteam vanaf het voorjaar van 2022 vijf stappen. Bij elke fase is aangegeven welke mogelijkheden er zijn om mee te doen. De stappen volgen de volgorde zoals beschreven in het Plan van aanpak (PVA). De participatie is afgestemd op de aanpak zoals beschreven in dit plan.

- (0) **Vertrekpunt:** In deze fase wordt het participatieplan, de stakeholderanalyse en de kennisgeving opgesteld en besproken met de partners.
- (1) **De inventarisatie:** het in kaart brengen van de wateroverlastknelpunten, ervaringen ophalen, mogelijke oplossingen verkennen die de wateroverlast verminderen en benoemen van andere kansen die de leefomgeving rondom Einighausen-Limbricht verbeteren, kennismaken met de stakeholders in het gebied, check tussen de modellen en de ervaring van inwoners;
- (2) **De oplossingsrondes:** het uitwerken van de kansen en afwegen van oplossingen, het draagvlak en eigen ideeën voor oplossingen bij wateroverlast ophalen bij stakeholders;
- (3) **Bestuurlijke ronde:** Maatregelenpakket wordt gebaseerd op de verzamelde input vastgesteld door DB van Waterschap Limburg en door het college van Sittard-Geleen;
- (4) **Samenwerkingsovereenkomst:** Er worden afspraken gemaakt over de uitvoering van het maatregelenpakket. Wie gaat wat uitvoeren en wanneer gebeurt dit?
- (5) **De terugkoppeling:** het terugkoppelen en rapporteren van de resultaten en het vaststellen van de voorkeursvariant.

Hoewel er gebaseerd op eerdere participatiemomenten en uitvoeringsprojecten vanuit de gemeente al enige zoekrichtingen zijn blijft er in elke ronde ruimte voor de omgeving voor de inbreng van ideeën, oplossingen, initiatieven of aandachtspunten. Dit kan door deelname aan bijeenkomsten, zoals inloopmomenten en/of (online) informatiebijeenkomsten. Daarnaast zal er ook actief informatie opgehaald worden doormiddel van keukentafelgesprekken, het dorpsplatform en gesprekken op straat. Afhankelijk van de belangen en de mogelijkheid om zaken te combineren kunnen er ook omgevingswerkgroepen georganiseerd worden. Naast brieven en fysieke contactmomenten zal voor communicatie ook het online platform Met Elkaar worden ingezet.

Het volgende figuur schetst het werkproces om tot een voorkeursvariant te komen in relatie tot de participatiemomenten.

Stap	Doel	Hoe
Vertrek	<ul style="list-style-type: none"> <li>▪ Inventariseren stakeholders</li> <li>▪ Informeren stakeholders</li> <li>▪ Informatie verzamelen</li> </ul>	<ul style="list-style-type: none"> <li>▪ Stakeholderanalyse</li> <li>▪ Omgevingswensen opgehaald door gemeente meenemen</li> </ul>



		<ul style="list-style-type: none"> <li>▪ Kennismaking Dorpsplatform</li> </ul>
Inventarisatie	<ul style="list-style-type: none"> <li>▪ Kennismaken en belangen verzamelen (verhalen, overlast en wensen)</li> <li>▪ Klanteisen ophalen en draagvlak voor maatregelen peilen. (Knop 1&amp;3)</li> <li>▪ Modellen toetsen aan gebiedskennis omgeving</li> <li>▪ Waterbewustzijn vergroten</li> <li>▪ Oplossingsrichtingen ophalen</li> <li>▪ Zelfbeschermingscampagne (knop 4)</li> </ul>	<ul style="list-style-type: none"> <li>▪ Kennisgeving versturen</li> <li>▪ Contact met dorpsraad</li> <li>▪ Organiseren meerdere rondes keukentafelgesprekken (knop 1), bijeenkomsten en (mogelijk) informatieavond</li> <li>▪ Werven ambassadeurs voor communicatie (knop 1&amp;4)</li> <li>▪ Gesprekken op straat</li> <li>▪ Op kansrijke locaties wensen en mogelijkheden ophalen</li> <li>▪ Stakeholders organiseren in een structurele vorm (werkgroep, panel, etc.)</li> <li>▪ Promoten knop 4 via koppeling subsidieregeling en inzet ambassadeurs</li> <li>▪ Optie: bewonersavond</li> </ul>
Oplossingsrondes	<ul style="list-style-type: none"> <li>▪ Verder uitwerken kansen</li> <li>▪ Maatregelenpakket toetsen</li> <li>▪ Bewustwording en zelfbescherming wateroverlast</li> </ul>	<ul style="list-style-type: none"> <li>▪ Werkgroep/ontwerpsessies</li> <li>▪ Vervolg keukentafelgesprekken</li> <li>▪ Promotie knop 4 en subsidieregeling klimaatverandering (Langs de deur bij risicopanden)</li> <li>▪ Optie: Bewonersavond</li> </ul>
Bestuurlijke ronde	<ul style="list-style-type: none"> <li>▪ Informeren over voorgang</li> </ul>	<ul style="list-style-type: none"> <li>▪ Input van stakeholders tot plan vormen</li> <li>▪ Werkgroep en omgeving (dorpsraad) blijven informeren over progressie</li> </ul>
Samenwerkingsovereenkomst	<ul style="list-style-type: none"> <li>▪ Betrekken omgeving</li> </ul>	<ul style="list-style-type: none"> <li>▪ Samenwerkingsovereenkomst opstellen en vaststellen</li> </ul>
De terugkoppeling	<ul style="list-style-type: none"> <li>▪ Informeren</li> <li>▪ Feedback ophalen (controleren)</li> </ul>	<ul style="list-style-type: none"> <li>▪ Informatieavond voor alle stakeholders</li> </ul>

Tabel 1: Samenvatting participatieproces

### 3.1 Stap 0: Vertrekpunt

#### Inventariseren van stakeholders

Tijdens de startfase van de verkenning vindt een stakeholderanalyse plaats. De doelstelling is om bij de start van het project een overzicht te creëren van de verschillende stakeholders in het gebied. Hiervoor zullen kennismakende gesprekken met gemeente en het dorpsplatform als input dienen. Ook zal de informatie uit eerdere contactmomenten in dit gebied meegenomen worden om de analyse aan te vullen. Het projectteam zal de belangen en ideeën van diverse stakeholders in kaart brengen. De stakeholderanalyse zal de basis vormen onder het maatwerk in de communicatie.

#### Informeren van partners en stakeholders

De partners van het project, voornamelijk de gemeente en het dorpsplatform zullen vroegtijdig geïnformeerd worden over de aanpak en hierbij ook gevraagd worden om input te leveren voor de plannen. Vervolgens zullen deze strategische partners regelmatig op de hoogte gehouden worden van eventuele ontwikkelingen en zullen vervolgstappen waar mogelijk samen worden ondernomen.

In de loop van het project zal de groep van stakeholders die bekend en betrokken zijn groeien. Daarmee zal ook de groep de regelmatig geïnformeerd dient te worden over de vooruitgang

meegroeien. De gemeente en het waterschap zullen deze samenwerking vaststellen in een intentieovereenkomst.

### **Informatie verzamelen**

Hoewel de formele start van dit project het eerste kwartaal van 2022 plaatsvindt, is er sinds de overlast in 2016 met enige regelmaat contact geweest met gemeente, het dorpsplatform en diverse agrariërs over de aanpak van lokale wateroverlast. Deze gesprekken zijn input voor de huidige verkenning. De aanwezige informatie is meegenomen en geeft input en richting aan de strategie van het project. Hierbij zullen ook de resultaten van het participatieproces rond de aanleg van het regenwaterriool van de gemeente worden meegenomen.

De gemeente gaat nog risicodialogen en bewonersavonden organiseren in het proces rond de aanleg van het regenwaterriool. In de relevante gebieden is dit mogelijk een kans voor het Waterschap Limburg om aan de sluiten en bijeenkomsten te combineren. Hierover blijven de gemeente en het waterschap in contact. Het combineren van bijeenkomsten maakt het voor de inwoners overzichtelijker. Het is nog onduidelijk wanneer en in welke vorm deze gesprekken plaatsvinden.

## **3.2 Stap 1: De inventarisatie**

Tijdens de inventarisatiefase wordt er actief de omgeving ingetrokken. Het projectteam gaat in gesprek over de gebiedsopgave en leren graag meer over de kansen, knelpunten en mogelijkheden. Allereerst wordt de overlast uit de modellen vergeleken met de ervaringen van inwoners. Hierbij tasten we ook voorzichtig af welke mogelijke oplossingen wel, en welke geen draagvlak zullen vinden.

Hiervoor zal er kennis gemaakt worden met de stakeholders in het gebied en zal het projectteam de belangen te verzamelen. Tools hiervoor zijn keukentafelgesprekken (in meerdere rondes) en het online platform Met Elkaar. Afhankelijk van de hoeveelheid betrokken stakeholders en de gezamenlijkheid van belangen kan er ook gekozen worden om naar aanleiding van de kennismaking één of meerdere werkgroep(en) op te richten. Er zal een traject zijn gericht op aanpak van knop 1 maatregelen en een aanpak gericht op knop 3. Dit wordt later in dit plan nader toegelicht.

Gedurende deze stap kan er niet alleen voortgebouwd worden op het participatieproces van de Gemeente Sittard-Geleen. Er kan ook samen opgetrokken worden rond komende gebeurtenissen die de gemeente gepland heeft. Voornamelijk de geplande risicodialogen en de informatieavonden voor de aanleg van het regenwaterriool in de Evertstraat en de Veeweg zijn concrete momenten om aan de haken en knop 4 te promoten en wensen op te halen. Daarnaast zal het waterschap gericht gesprekken aangaan met de inwoners van risicopanden om de inzet van knop 4 te promoten en onderzoek te gaan naar mogelijke ambassadeurs.

## **3.3 Stap 2: De oplossingsrondes**

Tijdens stap 2 worden de verzamelde oplossingsrichtingen in samenspraak met de stakeholders op kansrijke locaties omgevormd tot concrete maatregelen en schetsontwerpen. Deze ontwerpen zullen de basis vormen van de voorkeursvariant. Hiervoor zullen vervolgesprekken plaatsvinden waarbij het samen ontwerpen, deze maatregelen concretiseren, laten doorrekenen en terugkoppelen centraal staan. Hierbij zal ook naar de haalbaarheid gekeken worden.

Rondom en aanvullend aan deze contactmomenten kan in deze fase ook de campagne opgestart worden om het bewustzijn van het risico op wateroverlast te vergroten. Dit kan gekoppeld aan een de subsidieregeling klimaatadaptatie van de gemeente Sittard-Geleen en de mogelijkheden rondom

knop 4 de zelfbescherming tegen wateroverlast vergroten parallel aan het nemen van overige maatregelen. Mogelijk kan hierbij ook de inzet van lokale ambassadeurs helpen.

### **3.4 Stap 3: De bestuurlijke ronde**

In de bestuurlijke ronde legt het projectteam de aanbevelingen en het maatregelenpakket voor aan het Dagelijks bestuur van Waterschap Limburg en het college van Sittard-Geleen. De aanpak op het gebied van de participatiestrategie is voor stap 3 en 4 gelijk. Gedurende deze stappen is het voornamelijk van belang om de verschillende stakeholders te blijven informeren over de voortgang en om deze stakeholders betrokken te houden. Dit zal via sociale media en (online) nieuwsbrieven plaatsvinden. Met bepaalde stakeholders zal directer contact worden gehouden om de voortgang toe te lichten wanneer nodig.

### **3.5 Stap 4: Samenwerkingsovereenkomst sluiten**

Zodra het bestuur van het waterschap en het college van de gemeente Sittard-Geleen akkoord zijn zal er opgewerkt worden naar een samenwerkingsovereenkomst. In deze fase zal worden vastgelegd wie welke onderdelen van de voorkeursvariant op zich neemt en verder zal uitwerken tijdens de planuitwerkingsfase. Het omgevingsproces richt zich net zoals gedurende stap 3 voornamelijk op het informeren van de omgeving en de communicatie rond het afsluiten van de samenwerkingsovereenkomst.

### **3.6 Stap 5: De terugkoppeling**

Zodra de voorkeursvariant is opgesteld en goedgekeurd wordt deze gepresenteerd op een bewonersavond. Eventuele feedback wordt waar mogelijk nog verwerkt. De doelstelling van het participatieproces is om hier geen grote bezwaren meer te hebben en een gedragen voorkeursvariant te presenteren aan de omgeving.

### **3.7 Resultaat van de verkenning**

Het resultaat van de verkenning is een door de omgeving gedragen voorkeursvariant en duidelijke input en goede relaties voor de planuitwerkingsfase.

### **3.8 Na de Verkenningsfase**

Met de Nota Voorkeursvariant sluiten we de Verkenningsfase af. In de samenwerkingsovereenkomst is een eerste aanzet gemaakt voor een planning en de verantwoordelijkheden voor de uitvoering. De exacte plannen worden verder wordt uitgewerkt in de planuitwerkingsfase. De Nota Voorkeursvariant is dus het sluitstuk van de verkenningsfase en het startpunt voor de planuitwerkingsfase.

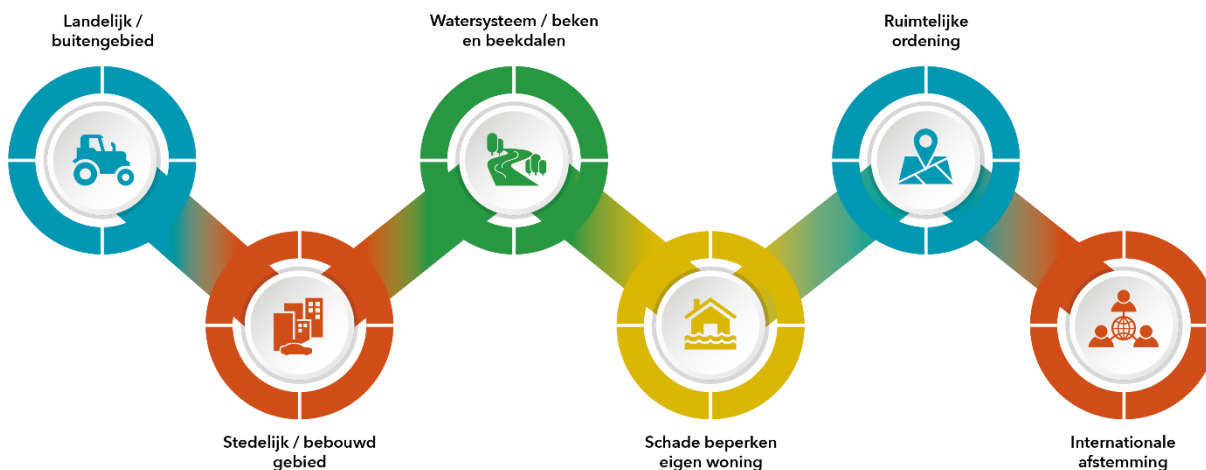
In de verkenning nemen de deelnemende overheden geen voorkeursbeslissing in de zin van de Omgevingswet. De Nota Voorkeursvariant is een bestuurlijke voorkeur en geen voorkeursbeslissing. Op de Nota Voorkeursvariant kan de omgeving reageren.

Het traject van besluitvorming start aan het einde van de planuitwerkingsfase. In de planuitwerkingsfase zullen dan ook besluiten worden genomen die openstaan voor rechtsbescherming. Over dit proces informeert het projectteam iedereen in een later stadium.



## 4 De aanpak van participatie per knop

De verkenning in Einighausen is onderdeel van Water in Balans. Binnen Water in Balans worden de wateroverlastknelpunten aangepakt door middel van het zes knoppenmodel. De zes knoppen zijn hieronder afgebeeld.



Figuur 2: het zes knoppenmodel.

Hoofdstuk 4 geeft een overzicht van de participatie en communicatieactiviteiten per knop. Deze indeling is gebaseerd op de tijdlijn die wordt gepresenteerd in hoofdstuk 3. Het inzichtelijk maken van de participatieactiviteiten per knop heeft als doel om de verdeling van de opgave al te ondersteunen in het omgevingsproces. Gedurende de ontwikkeling van het participatieplan Einighausen zijn knop 5 en 6 in ontwikkeling. Voor het project in Einighausen lijken deze knoppen nu niet relevant en is gekozen om de aanpak over vier knoppen uit te werken.

### 4.1 Knop 1 – Landbouw

De doelstelling voor knop 1 in de verkenning is zoveel mogelijk water vasthouden en/of verminderen in het landelijk gebied. Bij de aanpak van knop 1 wordt het boekje met 15 maatregelen vanuit Waterschap en de sector gebruikt als inspiratie voor mogelijke maatregelen (<https://www.waterschaplimburg.nl/vaste-onderdelen/zoeken/@6028/15-maatregelen-water/>).

Dit zal onderzocht worden via meerdere gespreksrondes. Tijdens de 1<sup>e</sup> ronde zal er onderzocht worden of de wateroverlast herkend wordt en waar deze overlast plaatsvindt. Ook zullen de (water)stroombanen uit het model worden vergeleken met de ervaring van de agrariërs in het gebied. De doelstelling is om kennis te maken met de persoon en het bedrijf, een gezamenlijk beeld te krijgen van de overlast en om te proeven of er maatregelen mogelijk zijn.

Het 2<sup>e</sup> gesprek zal wat verder ingaan op mogelijke maatregelen die op specifieke locaties haalbaar of wenselijk zijn. De mogelijke maatregelen zullen bij de perceeleigenaar op haalbaarheid worden getoetst. Vervolgens zal het ontwerp worden uitgewerkt en in een vervolgesprek afgestemd.

Mogelijk worden in de aanpak van knop 1 werkgroep sessies ingezet als blijkt dat belangen te combineren zijn. Of als blijkt dat samenspraak met anderen op bepaalde locaties nodig is.

## 4.2 Knop 2 – Stedelijk gebied

In 2021 is de Heistraat afgekoppeld doormiddel van een regenwaterriool en de aanleg van twee gemeentelijke buffers. In 2022 is het deel Evertstraat-Veeweg aan de beurt. Hier vindt een omgevingsproces plaats georganiseerd door de gemeente. Er zal zoveel mogelijk worden afgestemd tussen het waterschap en gemeente en waar mogelijk processen worden gecombineerd. Het waterschap en gemeente zullen met de boodschap van de verkenning hier samen optrekken in het promoten van het afkoppelen en het beschermen eigen woning.

Daarnaast zal er samen met de gemeente worden gekeken naar de mogelijkheid om de kruising nabij de school anders in te richten zodat het water uit de Brandstraat beter afgevoerd kan worden. Hier zal mogelijk ook een omgevingsproces opgestart worden om met omwonenden te kijken naar de mogelijk inrichting. De aanpak hier is een combinatie van knop 2 en 3.

## 4.3 Knop 3 – Watersysteem

In eerste instantie is er geen onderdeel van de participatiestrategie wat zich puur op aanpassing van het watersysteem richt. Een watersysteem is momenteel grotendeels afwezig in Einighausen. De Slond die naar Limbricht loopt echter wel in het projectgebied en bevindt zich lager dan de overlast locaties. Afhankelijk van de kansen in het gebied kan er mogelijk een verbetering van de afvoer plaatsvinden. Eventuele kansrijkheid van een aanpassing van het watersysteem zal worden meegenomen in de eerste rondes van de gesprekken gericht op knop 1 maatregelen. De uitwerking van knop 3 maatregelen zal daardoor parallel lopen met de uitwerking van knop 1.

Aanvullend zal het watersysteem met Wadi rondom de school wel besproken worden en de mogelijkheid wordt onderzocht om deze locatie te betrekken bij de oplossing. Er zal worden onderzocht of de dorpsraad hier de rol van verbinder tussen de partijen kan zijn.

## 4.4 Knop 4 – Zelfredzaamheid

Het promoten van knop 4 maatregelen is een belangrijk speerpunt in de communicatie gedurende gehele het participatieproces. Knop 4 kan een rol spelen als sluitstuk van de oplossing en de bescherming voor bewoners zijn bij (ernstige) wateroverlast. Rondom alle bijeenkomsten zal ook de inzet van knop 4 benoemd en gestimuleerd worden. Bij de risicopanden zal het projectteam in gesprek gaan.

De maatregelenkist knop 4 met 17 maatregelen die te nemen zijn zal hierbij als basis dienen (<https://www.waterschaplimburg.nl/uwbuurt/landingspagina/schade-beperken>.) De subsidie voor klimaatadaptatie van de Gemeente Sittard-Geleen is hierbij een kans om de uitvoering te stimuleren.

# 5 Altijd in contact

De verkennende partijen vinden het belangrijk om voortdurend contact te kunnen onderhouden met alle betrokkenen in het gebied. Daarvoor gebruikt het projectteam o.a. het digitale platform Met Elkaar. Hier communiceren we over de voortgang van de verkenning en verzamelen we input over het gebied. Ook zal hier de planning van het project gepubliceerd worden zodra dit inzichtelijk is. Zo blijft elke belangstellende op de hoogte. Daarnaast zal er via de dorpsraad ook regelmatig een update gestuurd worden over de voortgang.

Namens de verkennende partijen stelt Waterschap Limburg een omgevingsmanager aan. Die is onder meer belast met de uitvoering van het participatietraject en het aanspreekpunt voor de omgeving.

## 5.1 Communicatiestrategie

Belangrijk is om de omgeving vanaf het begin mee te nemen in het proces. Te beginnen met de kennisgeving dat de verkenning gestart zal worden. Belangrijk is daarbij dat er geen verwachtingen geschept worden die we niet kunnen waarmaken en dat er transparantie is over de hoeveelheid wateroverlast die we kunnen verminderen.

Inspraak van de omgeving is een belangrijk onderdeel van het participatieplan, hier zal ook actief over gecommuniceerd moeten worden zodat ook inwoners zich hier bewust van worden. De focus ligt op het informeren en het betrekken van de bewoners, de gemeentes en belanghebbenden rondom het gebied Einighausen.

## 5.2 Communicatieboodschap

De kernboodschap die het projectteam wil uitdragen is dat de verkenning start. In het verlengde daarvan laten we de omgeving weten dat we werken aan wateroverlast, en het toekomstbestendig maken van de omgeving van Einighausen.

Een onderdeel daarvan is het benadrukken hoe belangrijk de verkenning is en dat deze essentieel is om langdurig werkende maatregelen te kunnen nemen.

Mijlpalen en belangrijk nieuws worden gedeeld met de omgeving. Mits er daadwerkelijk iets te vertellen valt. Communiceren om te communiceren is ongewenst omdat het voor verwarring kan zorgen bij de omgeving. Communicatie vindt voornamelijk plaats door middel van het platform 'Met Elkaar'. Indien nodig kan er gecommuniceerd worden via een flyer of brief.