

Participatieplan Voorrangproject Regenwaterbuffer Sint Maartensweg te Noorbeek





Titel Participatieplan Voorrangproject regenwaterbuffer St Maartensweg Noorbeek
Subtitel Met de omgeving, voor de omgeving
Datum 20 December 2022
Versie 1.0
Status Definitief
zaaknr. 2022-Z13864
documentnr. WLDOC-1188696199-1387

Bezoekadres

Maria Theresialaan 99
6043 CX Roermond

Postadres

Postbus 2207
6040 CC Roermond

IBAN: NL10NWAB0636750906
KvK: 67682065

088 88 90 100
info@waterschaplimburg.nl
www.waterschaplimburg.nl

Vrijgave Dit document is tot stand gekomen onder verantwoordelijkheid van Mark Henfling in samenwerking met:

naam

Martijn Schraven
Paul Teunissen
Sabine van Wylick
Kim Kloth
3/12

Functie

Projectmanager
Technisch manager
Communicatie adviseur
Omgevingsmanager WiB

Rol

Inhoudsopgave

1	Inleiding en achtergrond	5
1.1	Inleiding	5
1.2	Het plangebied	5
1.3	Doelstelling voorrangproject buffer Sint Maartensweg	7
2	Onze aanpak van de wateroverlast in Noorbeek	8
3	Het participatieproces	9
3.1	Doel van de participatie	9
3.2	Hoe verloopt de verkenning?	9
3.3	Hoe bereiken wij de omgeving	10
3.4	Planning	11
4	Altijd in contact	12
4.1	Resultaat van de verkenning	12
4.2	Na de Verkenningsfase	12

1 Inleiding en achtergrond

1.1 Inleiding

Als gevolg van de klimaatverandering veroorzaken hoosbuien steeds vaker (lokale) wateroverlast in de dalen van het Zuid-Limburgse Heuvelland. Waterschap Limburg is het programma Water in Balans gestart om samen met partners en betrokkenen wateroverlast te verminderen. Voor alle gebieden in Limburg heeft de provincie een norm vastgesteld waar ze aan moeten voldoen qua waterveiligheid. Op basis van deze norm heeft het waterschap alle Limburgse beken getoetst om te kijken of ze bepaalde hoosbuien goed genoeg aankunnen. Zo heeft het waterschap ook gekeken naar het Noorbeekdal in Noorbeek.

Om een actueel inzicht te krijgen in de nog resterende opgave heeft in 2022 een actualisatie van het hydrologisch model plaats gevonden. Deze actualisatie is in de periode april – juli 2022 uitgevoerd. Uit de berekeningen volgt dat in het gebied Noorbeek nog een restopgave resteert bij een afvoergolf T25. Deze opgave ligt in het stroomgebied van de Sint Maartensweg waar de Sint Maartensbuffer is gelegen. Het stroomgebied van de Sint Maartensweg is onderdeel van het totale stroomgebied van de Noor, die in totaal zes stroomgebieden kent. Uit de modelsimulatie van de huidige situatie is duidelijk geworden dat de buffers langs de Sint Maartensweg niet volledig vullen bij een T25 neerslagsituatie. Daarnaast werd duidelijk dat er vanuit het landelijk gebied ten noordoosten van de buffers een flinke afstroming over het maaiveld is. Een deel van de bui komt dus niet in de buffer terecht, maar stroomt erlangs.

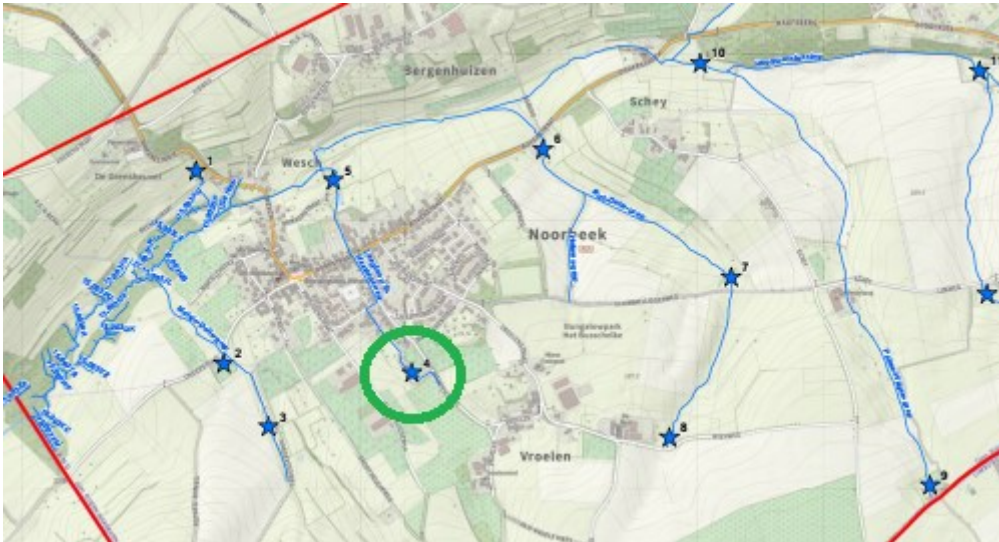
Met het optimaliseren van de regenwaterbuffer Sint Maartensweg wordt beoogd de volledige restopgave voor T25 te kunnen invullen. Vanwege de duidelijke scope en beperkte omvang van het projectgebied is een uitgebreide verkenning niet benodigd. Het project wordt dus als een voorrangproject opgepakt en is een initiatief van Waterschap Limburg. Hiernaast wordt tevens in samenwerking met de partners (Natuurmonumenten, gemeente, provincie en LLTB) op basis van een integrale verkenning over het gehele stroomgebied van de Noor gekeken naar aanvullende maatregelen voor T25+.

Voor het voorrangproject gaan we samen met de direct omwonenden en grondeigenaren van de buffer Sint Maartensweg de wateroverlast rondom deze buffer in kaart brengen, ervaringen delen en gezamenlijk mogelijke oplossingen in beeld brengen om de buffer Sint Maartensweg zo in te richten dat het heftige buien in de toekomst beter aan kan en de leefomgeving verbeterd wordt. Het resultaat van deze verkenningfase is een voorkeursontwerp.

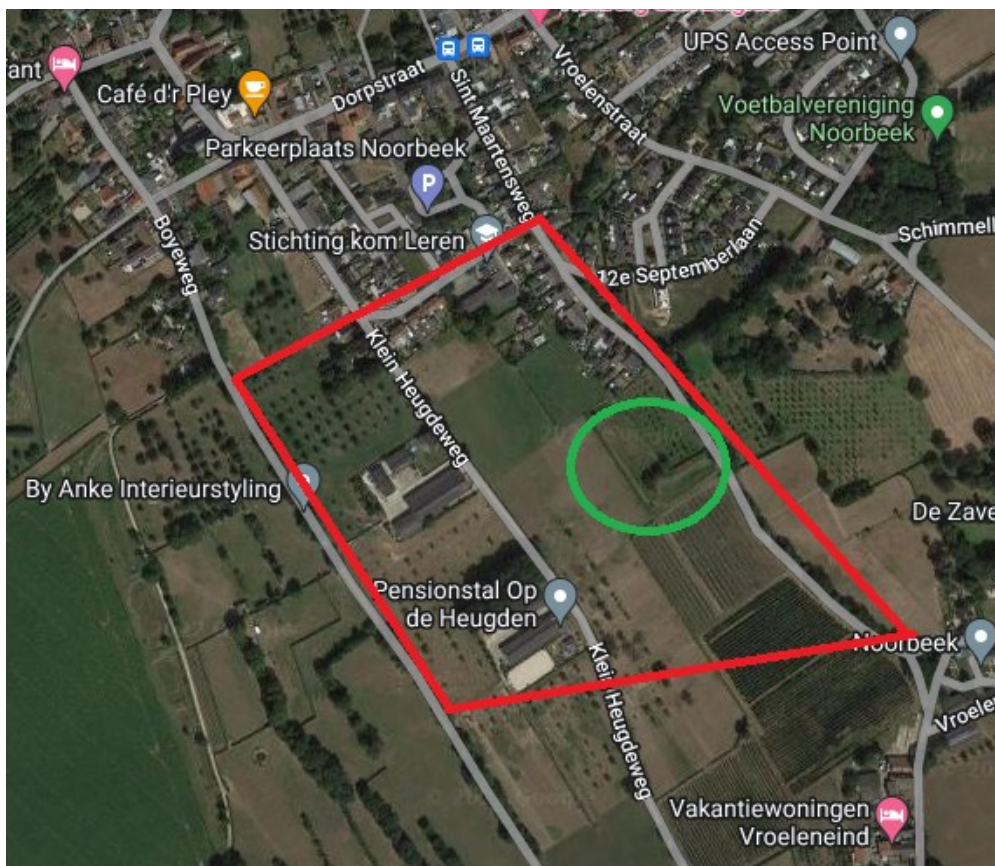
In dit participatieplan is beschreven hoe het participatietraject aangepakt wordt voor het voorrangproject.

1.2 Het plangebied

Het plangebied bevindt zich in Noorbeek, in de gemeente Eijsden-Margraten. In het plangebied ontspringt de Noor in Wesch. De Noor is de enige beek in Nederland die in westelijke richting stroomt naar België. Vanaf het oosten stroomt de Hoogcrutslossing door het gebied in westelijke richting. In het gebied ligt het Noordal. Het Noordal vormt een betrekkelijk gaaf en kleinschalig beekdallandschap met forse hoogteverschillen in combinatie met het karakteristieke asymmetrische dalvorm.



In het stroomgebied van de Noor liggen 12 regenwaterbuffers van Waterschap Limburg (blauwe sterren op kaart). De buffer St Maartensweg is groen omcirkeld. Het plangebied waar dit participatieplan betrekking op heeft betreft het stroomgebied van de Sint Maartensweg (rood kader).



1.3 Doelstelling voorrangproject buffer Sint Maartensweg

De aanpak van deze buffer wordt - binnen de grote verkenning Noorbeekdal van Natuurmonumenten waar wij vanuit WiB aan deelnemen voor met name de inzet van de knoppen 1 en 2 - als een voorrangproject aangevlogen . Beoogde doelstellingen zijn:

- Het verminderen van de wateroverlast in Noorbeek;
- Het vergroten van de buffercapaciteit van de buffer Sint Maartensweg;
- Landschappelijke verbetering van de buffer Sint Martensweg;
- Een gedragen ontwerp voor buffer Sint Martensweg met ruime aandacht voor de landschappelijke en hydrologische aspecten.

Het doel van de verkenningfase is om in nauwe samenwerking met de direct omwonenden en grondeigenaren de ervaringen rond de wateroverlast in de nabijheid van de buffer Sint Maartensweg in kaart te brengen, te delen en gepaste oplossingen te vinden voor het aanpassen van de buffer. Het eindpunt van deze fase is een definitief voorkeursontwerp van de buffer Sint Maartensweg dat een breed gedragen voorkeursvariant (VKV) vormt.

2 Onze aanpak van de wateroverlast in Noorbeek

Met het optimaliseren van de buffer Sint Maartensweg wordt invulling gegeven aan de restopgave voor T25. Het waterschap heeft echter ook een ambitieniveau voor T25+. Om invulling te geven aan het T25+ ambitieniveau wordt door het waterschap samen met de partners 'meegelift' met een integrale verkenning in Noorbeek over het gehele stroomgebied van de Noor. De knelpunten in dit gebied kunnen alleen opgelost worden als er energie gezet wordt op alle zes de knoppen. Idealiter zou iedere druppel vastgehouden moeten worden waar deze valt. Daarnaast dragen bronmaatregelen bij aan bijvoorbeeld droogtebestrijding, vermindering van hittestress, toename biodiversiteit, landschapsbehoud en –verbetering en CO2-opslag. In opdracht van Natuurmonumenten is al een voorverkenning door Rademacher uitgevoerd naar mogelijke maatregelen. In het verlengde daarvan ligt het voor de hand dat Natuurmonumenten ook trekker is van de integrale verkenning naar maatregelen in het stroomgebied van de Noor. Voor deze integrale verkenning zal door Natuurmonumenten nog een apart participatieplan worden opgesteld. Voor 20 december 2022 heeft Natuurmonumenten alvast een eerste informatiebijeenkomst georganiseerd voor de bewoners van Noorbeek. Tijdens deze bijeenkomst zal een korte presentatie worden gegeven over de studie van Rademacher en zullen alle partners een korte pitch geven over hun aandeel. Hoofddoel van deze avond is om samen met de bewoners hun visies en ideeën te bespreken.

Voor de aanpak van de wateroverlast in Noorbeek wordt dus uitgegaan van twee sporen:

- 1) Voorrangproject 'Optimalisatie buffer Sint Maartensweg' -> opgave voor T25
- 2) Verkenning stroomgebied Noor met 6 knoppen aanpak - > integrale aanpak voor ambitieniveau T25+

Het optimaliseren van de bestaande buffer Sint Maartensweg betreft een knop 3 maatregel. Het waterschap treedt hierbij op als trekker bij het uitwerken en realiseren van maatregelen voor het vasthouden van water in het landelijk gebied, in de vorm van uitbreiding en optimalisatie van de Sint Maartensweg buffer en van landschappelijk goed ingepaste klimaatbuffers. Dit plan gaat uitsluitend over spoor 1.

3 Het participatieproces

Waterschap Limburg en de gemeente streven naar co-creatie met de omgeving. We gaan inwoners en grondeigenaren uitnodigen om op meerdere manieren met ons mee te denken. Het verminderen van wateroverlast is namelijk een complexe taak die enkel samen succesvol volbracht kan worden! Inbreng van bewoners en andere betrokkenen zorgt voor betere plannen. Het project willen we verrijken met lokale kennis, lokale creativiteit, en meerwaarde van bewoners en bedrijven. Wij nodigen de direct omwonenden expliciet uit om ons te helpen bij het realiseren van de gestelde doelen. Een deel van de opgehaalde informatie kan wellicht ook ingezet worden bij de integrale verkenning.

3.1 Doel van de participatie

Het doel van de participatie is:

- Het **betrekken** van omwonenden en belangstellenden over het project.
- We willen **lokale kennis** over het gebied opdoen. (wat vindt men belangrijk en hoe werkt het watersysteem). Water is niet alleen overlast maar heeft ook waarde, bijvoorbeeld voor de natuur en voor het landschap. Met deze kennis kunnen we beter anticiperen op gebeurtenissen.
- We willen begrijpen waar en hoe **wateroverlast ervaren** wordt. Deze informatie leggen we bijvoorbeeld langs ons hydrologisch model om het model te kunnen ijken aan de praktijk.
- Het in staat stellen van belanghebbenden om tijdig en op effectieve wijze inbreng te leveren door **oplossingen aan te dragen** of ideeën in te brengen over de mogelijke ingrepen in de leefomgeving. Het terugkoppelen naar de omgeving over de wijze waarop de aangedragen ideeën en oplossingen zijn verwerkt en het waarom daarvan.
- We hebben elkaar nodig om oplossingen te kunnen **realiseren**. We willen dus ook graag dat de diverse stakeholders ons leren kennen.
- Om **meekoppelkansen** te kunnen ontdekken (die anders onzichtbaar zijn) en co- financiering te vinden. Hiermee vergroten we dus de waarde van het project.
- Om een ontwerp te bedenken waar echt **draagvlak** voor is. Het bijdragen aan begrip en draagvlak voor de ingrepen in de leefomgeving die uiteindelijk tot uitvoering gaan komen; zowel bij bewoners en ondernemers als bij bestuurders en overheden.

3.2 Hoe verloopt de verkenning?

Om te komen tot een voorkeursontwerp moet er informatie worden opgehaald en verwerkt. Uiteindelijk kiezen we voor één voorkeursontwerp. Dit is een proces dat zorgvuldigheid vereist. Het is daarom belangrijk om vooraf het proces te beschrijven zodat iedereen op het juiste moment informatie kan brengen en halen. We doorlopen vanaf begin 2023 twee sporen: de directe dialoog en de indirecte dialoog.

Bij de indirecte dialoog informeren we de omgeving via de website van het waterschap en nieuwsberichten. Bij de directe dialoog treden we met elkaar in contact. Hierbij doorlopen wij 3 stappen.

Stap 1 Inventarisatie:

Het in kaart brengen van de wensen, ervaringen, en/of benoemen van kansen en knelpunten die in het gebied rondom de buffer St Maartensweg liggen. Tevens inventariseren we de mogelijk bekende oplossingen. Bij deze inventarisatie kunnen ook andere zaken worden voorgesteld die in het plangebied spelen.

Deze inventarisatie gebeurt door middel van individuele gesprekken met de belangrijkste belanghebbenden (grondeigenaren) en een eerste informatieavond waarbij de direct omwonenden worden uitgenodigd. Tijdens deze avond informeren we de omwonenden over de doelstelling van dit project en geven we uitleg hoe dit project de omgeving mogelijk raakt.

Verder willen we vooral ook de ervaringen, wensen, knelpunten en meekoppelkansen ophalen om tot betere plannen te komen.

Andere gesprekspartners, zoals o.a. de Provincie Limburg, LLTB, Natuurmonumenten, worden uitgenodigd hun belangen mee te nemen in de kansen en knelpunten voor het gebied.

Stap 2 Ontwerpvarianten:

Er worden verschillende ontwerpvarianten voorgesteld. Voor het waterschap is het belangrijk om te weten waar de kansen, knelpunten en aandachtspunten liggen. Om de mening van belanghebbenden op te halen organiseren wij een tweede inwonersavond voor de direct omwonenden en hebben we gesprekken met afzonderlijke stakeholders. De input wordt verwerkt in de verschillende varianten waarna de varianten tegen elkaar worden afgewogen met als resultaat een voorkeursvariant.

Stap 3 Voorkeursvariant:

De voorkeursvariant wordt verder uitgewerkt tot een schetsontwerp. In deze fase wordt duidelijk welk effect de aanpassingen van de buffer hebben op de vermindering van de wateroverlast. Voordat we het schetsontwerp definitief vaststellen informeren we de omgeving tijdens een derde informatieavond. In deze fase is er nog steeds ruimte voor opmerkingen en aanpassingen van het ontwerp. Ook het vervolg van het project en de procedure wordt in deze stap toegelicht.

Als gedurende het traject blijkt dat het zinvol is om een extra overleg of bewonersavond in te plannen dan zal dit uiteraard gebeuren.

3.3 Hoe bereiken wij de omgeving

Wij benaderen de verschillende doelgroepen op verschillende wijze. De belanghebbenden zijn in drie groepen onderverdeeld, namelijk:

1. De direct betrokken bewoners en grondeigenaren. Deze groep belanghebbenden zal via een aankondigingsbrief, individuele gesprekken en inwonersbijeenkomsten worden benaderd en gehoord.
2. Vertegenwoordiging van de betrokken stakeholders (Natuurmonumenten, provincie Limburg, gemeente Eijsden-Margraten, LLTB). Deze groep wordt periodiek ingelicht en tussentijdse resultaten worden gedeeld en getoetst.
3. Belangstellenden en betrokkenen die niet in het plangebied wonen en/of werken. Voor deze belanghebbenden heeft het project een eigen site waarop aankondigingen en ontwikkelingen zijn vermeld. Dit is www.waterschaplimburg.nl/noorbeek.

Voor dit voorrangproject voorzien we tot en met vaststelling van het voorkeursontwerp drie bewonersbijeenkomsten. De bijeenkomsten worden georganiseerd op een nader te bepalen locatie in de directe nabijheid van de projectlocatie (Noorbeek). Wij nodigen hiervoor ten minste uit:

- Perceeleigenaren percelen tussen Klein Heugdeweg en Sint Maartensweg;
- Bewoners Sint Maartensweg 18 t/m 30;
- Bewoners Schoolstraat 2 t/m 16;
- Bewoners Klein Heugdeweg;
- Gemeente Eijsden-Margraten.

1. Tijdens de eerste bewonersbijeenkomst starten wij met een korte presentatie van de actuele hydrologische situatie voor de direct aanwonenden in het gebied en het voornemen om de buffer Sint Maartensweg te optimaliseren. Vervolgens willen we vooral de visies en ideeën van de omwonenden halen.

2. In de tweede bewonersbijeenkomst werken we de opgehaalde informatie uit en presenteren we een aantal ontwerpvarianten. In samenspraak met inwoners bespreken we de reacties op de

ontwerpen en bepalen we welke reacties meegenomen worden voor het bepalen van de voorkeursvariant. Met behulp van een afwegingskader zullen we bekijken welke ontwerpvariant het beste past en haalbaar en betaalbaar is.

3. Tot slot formuleren we een voorkeursontwerp. Hierbij is het resultaat van alle gesprekken en onderzoeken meegenomen. Dit wordt gepresenteerd aan de omgeving tijdens de derde bewonersbijeenkomst.

3.4 Planning

De planning van de genoemde participatieactiviteiten is op maandbasis als volgt:

Activiteiten	2023					
	Januari	Februari	Maart	April	Mei	Juni
Gesprekken grondeigenaren						
Inwonersavond 1 (inventariseren)						
Inwonersavond 2 (verschillende varianten)						
Inwonersavond 3 (voorkeursvariant)						

Daarna worden afspraken gemaakt over het verder uitwerken van het voorkeursontwerp in de planuitwerkingsfase om ze daarna te realiseren in de uitvoeringsfase. Het voorkeursontwerp is dus het startpunt voor de planuitwerkingsfase.

4 Altijd in contact

We willen contact met u houden. Daarvoor gebruiken we het digitale platform Met Elkaar: www.waterschaplimburg.nl/noorbeek. U kunt zich daar aanmelden voor de nieuwsbrief, dan hoeft u niets te missen. Liever persoonlijk contact? Dat kan via onze omgevingsmanager Mark Henfling. Mark is bereikbaar via m.henfling@waterschaplimburg.nl.

4.1 Resultaat van de verkenning

Het resultaat van de verkenning is een door de omgeving gedragen voorkeursvariant waarmee de volgende fase van het project kan worden ingegaan. De verkenning geeft een goed inzicht in de stakeholders en hun belangen. In de planuitwerkingsfase wordt hierop voortgebouwd.

In afronding van de verkenning wordt een bewonersavond georganiseerd waarin de inwoners op de hoogte worden gebracht van de resultaten van deze Verkenningsfase mét de Voorkeursvariant. Ook worden de partners zoals Natuurmonumenten, gemeente, provincie en LLTB geïnformeerd over de resultaten van de verkenning.

4.2 Na de Verkenningfase

Met de Nota Voorkeursvariant sluiten we de Verkenningfase af. De exacte plannen worden verder uitgewerkt in de planuitwerkingsfase. De Nota Voorkeursvariant is dus het sluitstuk van de verkenningfase en het startpunt voor de planuitwerkingsfase.

In de verkenning nemen we geen voorkeursbeslissing in de zin van de Omgevingswet. De Nota Voorkeursvariant is geen voorkeursbeslissing. Tijdens een informatieavond en op de projectsite wordt het voorkeusalternatief gepresenteerd.

Het traject van besluitvorming start aan het einde van de planuitwerkingsfase. In de planuitwerkingsfase zullen dan ook besluiten worden genomen die openstaan voor rechtsbescherming. Gedurende deze fase worden een of meerdere inwonersavonden georganiseerd alvorens formele besluiten worden genomen. Over dit proces informeren wij iedereen in een later stadium.