

Participatie- en Communicatieplan Rimburgerweg en Rimburch

Samen aan de slag



Bezoekadres

Maria Theresialaan 99
6043 CX Roermond

Postadres

Postbus 2207
6040 CC Roermond

IBAN: NL10NWAB0636750906
KvK: 67682065

088 88 90 100
info@waterschaplimburg.nl
www.waterschaplimburg.nl

titel Participatieplan Rimbürgerweg en Rimbürg
subtitel Samen aan de slag
datum Voorjaar 2024
versie 0.1
status Eindconcept
zaaknr. 2024-Z4586
documentnr. WLDOC-961881074-2629

vrijgave Dit document is tot stand gekomen onder verantwoordelijkheid van:

naam	functie	rol
Eva Eigenhuijsen	Omgevingsmanager	
Meike Hekers	Communicatieadviseur	

Dit document is vrijgegeven door

Inhoudsopgave

1	Aanleiding	5
2	Waar gaat het over?	5
3	Wat speelt er in het plangebied?	6
4	De betekenis van participatie	7
5	Doel	7
6	Kaders en randvoorwaarden	8
6.1	Meekoppelkansen	8
6.2	Het knoppenprincipe van Water in Balans	8
7	Stakeholders	9
8	Mijlpalen in de besluitvorming	9
9	De vorm van participatie	11
9.1	Flexibel proces	11
9.2	Resultaten	12
10	Communicatie	13
10.1	Communicatieboodschap	13
10.2	Communicatiemomenten en middelen	13
10.3	Altijd in contact	14
11	Na de Verkenningsfase	14
	Bijlage 1 Begrippenlijst	15

1 Aanleiding

Als gevolg van de klimaatverandering veroorzaken hoosbuien steeds vaker wateroverlast. Waterschap Limburg (WL) werkt in het programma Water in Balans samen met partners en betrokkenen om die wateroverlast in Limburg te verminderen door gebieden klimaatrobuust in te richten.

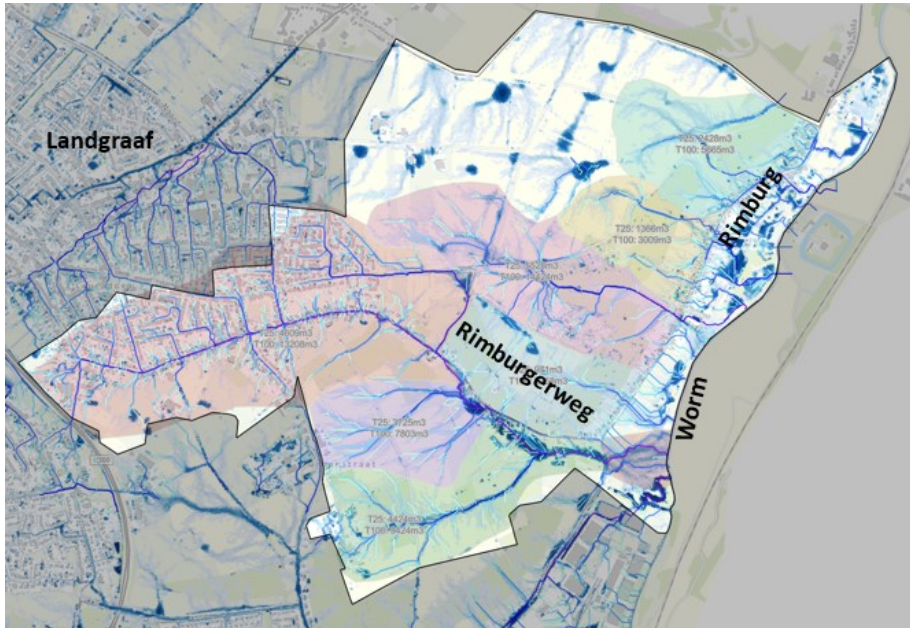
De opgave waar we voor staan, is zo groot dat we het als waterschap niet alleen kunnen. De maatregelen bedenken we en realiseren we samen met de omgeving. De aanpak kan alleen slagen als we aan meerdere knoppen tegelijk draaien. Eén partij alleen kan de ambitie om wateroverlast drastisch te beperken niet waarmaken, daarvoor is iedereen hard nodig. In hoofdstuk 6 leggen we het knoppenprincipe verder uit.

In dit participatieplan staat voor alle betrokkenen duidelijk waar de participatie over gaat tijdens de verkenningsfase, wie betrokken zullen worden, hoe dat gebeurt en wat er met de inbreng gebeurt. In dit plan staat ook hoe de communicatie plaatsvindt. Over hoe we in het vervolgtraject, de planuitwerkingsfase, participeren vertellen we u later meer.

2 Waar gaat het over?

In het gebied rondom Rimbürgerweg te Landgraaf en dorpskern Rimbürg werken we aan een verkenning om samen met onze partners, inwoners en belanghebbenden een aantal knelpunten van wateroverlast in kaart te brengen. We willen aan de hand van kennis en ervaringen samen oplossingen bedenken die de kans op wateroverlast verminderen en de leefomgeving verbeteren.

Dit doen we samen met de gemeente Landgraaf. Waterschap Limburg is, als initiatiefnemer van deze verkenning, namelijk niet als enige overheid verantwoordelijk voor het beperken van wateroverlast door afstromend regenwater voor de inwoners van Rimbürgerweg en Rimbürg. De gemeente Landgraaf heeft zijn eigen taken en verantwoordelijkheden. In deze verkenning trekken het waterschap en gemeente samen op, zowel op de inhoud als op het betrekken van de omgeving. Deze samenwerking is vastgelegd in een intentieovereenkomst. We willen dat de inwoners ons daarbij als één overheid ervaren. Hoe we dit doen en hoe we daar de omgeving bij aanhaken staat beschreven in dit plan.



Figuur 1. Projectgebied inclusief de stroombanen richting de Worm aan oostzijde projectgebied

3 Wat speelt er in het plangebied?

Bij hevige regenval hebben verschillende panden aan de Rimburcherweg te Landgraaf en in Rimburch een verhoogd risico op wateroverlast. Daarbij stroomt het regenwater zowel vanuit stedelijk gebied Landgraaf omlaag naar de Rimburcherweg, als regenwater dat in het landelijk gebied rondom Rimburcherweg en Rimburch is gevallen. Deze panden voldoen niet aan de door provincie Limburg vastgestelde normen voor wateroverlast.

Het projectgebied watert uiteindelijk af richting de Worm, maar in het projectgebied zelf liggen geen watergangen: het gaat om zogenaamde droogdalen in dit gebied. Wat wel op de legger staat zijn een aantal watervoerende wegen (Rimburcherweg en Lindegracht) welke een belangrijke rol spelen bij de afvoer tijdens hevige neerslag. Buiten die extreme situatie om verzorgt het gemengd rioolstelsel de afvoer van regenwater in dit gebied.

Over de Rimburcherweg stroomt water vanuit stedelijk gebied Landgraaf naar de Worm, en vanuit de zuid- en oosthellingen stroomt water vanuit landelijk gebied (agrarische percelen maar ook natuurgronden van gemeente en Natuurmonumenten) eveneens naar de Rimburcherweg. Wateroverlast aan de Rimburcherweg wordt voor een deel dus veroorzaakt door water dat aan de straatzijde de panden en percelen bereikt, maar ook door water dat 'via de achterzijde' richting bebouwing stroomt.

Aan de Rimburcherweg ligt het buurtschap Op de Hoven, wat een verzameling woningen en ondernemingen betreft die in een laaggelegen kom in het landschap liggen. Doordat in de loop der tijd de Rimburcherweg is opgehoogd is het hoogteverschil tussen weg en bebouwing verder toegenomen. Mogelijk dat ook verzakkingen door de mijnbouw invloed op de hoogtesituatie in het gebied heeft gezorgd. In het verleden heeft de mijnexploitant Laura en Vereeniging een aanwezige sloot in Op de Hoven vervangen door een rioolleiding welke rechtstreeks op de Worm uitkomt. Via deze leiding wordt op dit moment nog steeds overtollig regenwater uit Op de Hoven afgevoerd. De leiding is echter niet in eigendom, beheer of onderhoud van gemeente of waterschap.

Het dorp Rimburch ligt halverwege een helling, water dat op het hoger gelegen gebied valt stroomt door het dorp heen richting de Worm. Er zijn een drietal wegen die vanaf hoger gelegen gebied

lopen, te weten Hoolgrub, Lindegracht en Scherpenseelermolenweg. Water dat hier nu tot afvoer komt wordt opgevangen in het gemengd rioolstelsel, en als dat stelsel vol zit stroomt het oppervlakkig door het dorp richting de Worm. De stroombaan van de Hoolgrub betreft de grootste stroom, maar alleen de Lindegracht is als watervoerende weg opgenomen in de legger van het waterschap. Binnen het dorp Rimborg zijn er diverse panden die wateroverlast ervaren bij hevige neerslag en door de afstroming van water vanuit het landelijk gebied. Overigens wordt in het dorp ook grondwateroverlast ervaren, wat samenhangt met de locatie van het dorp halverwege een steile helling.

De gemeente Landgraaf heeft het rioolstelsel waar mogelijk geoptimaliseerd. Zo hebben de rioolbuizen een forse omvang en is er veel aandacht voor optimale ontluchting en extra instroomputten. Langs de Hoolgrub heeft de gemeente kleinschalige maatregelen getroffen om water geleidelijker af te laten stromen naar het dorp. Daarnaast geeft gemeente Landgraaf aan dat er beperkte ruimte in stedelijk gebied van Landgraaf is waardoor afkoppelen van regenwater en de aanleg van gescheiden rioolstelsels niet of beperkt kan worden opgepakt.

4 De betekenis van participatie

Participatie in de vorm van inbreng van inwoners en andere betrokkenen zorgt voor betere plannen. Daarom nodigen wij inwoners en betrokkenen uit om op meerdere momenten in deze verkenning hun ideeën en ervaringen met ons te delen. Het belangrijkste is dat iedereen die wateroverlast ervaart in het plangebied, iedereen die goede ideeën heeft en iedereen die deel uitmaakt van een mogelijke oplossing, de kans krijgt om mee te denken en mee te werken. We denken bij 'iedereen' aan onder meer inwoners, bedrijven, natuurorganisaties, maatschappelijke organisaties en bestuursorganen. Inwoners op kwetsbare plekken en zij die een rol kunnen spelen in de oplossing, zullen we actief benaderen. Wateroverlast verminderen doen we samen, hiervoor hebben we elkaar nodig.

5 Doel

Het doel van de participatie is:

- het betrekken van belanghebbenden en belangstellenden bij de verkenning;
- het begrijpen wie welke wateroverlast heeft, waar de overlast vandaan komt, hoe wateroverlast ervaren wordt en hoe vaak deze optreedt;
- het aanboren van lokale kennis om daarmee te leren hoe het gebied in de praktijk functioneert, hoe het zo ontstaan is en welke oplossingen in het verleden al zijn toegepast;
- het opsporen van de ideeën die mensen in het gebied hebben bij de oplossing van wateroverlastknelpunten en horen wat zij van mogelijke oplossingen vinden;
- het bewustzijn versterken van inwoners en gebruikers bij het vraagstuk van klimaatadaptatie en hun kennis en zelfredzaamheid vergroten;
- het opwekken van solidariteit tussen inwoners en gebruikers 'boven' (waar de neerslag valt) en 'beneden' (waar de problemen optreden);
- het tijdig signaleren van meekoppelkansen bij het werken aan wateroverlastknelpunten: werk met werk maken en/of de leefomgeving verbeteren;
- het verwerven van begrip voor de ingrepen in de leefomgeving, en samenwerking in de uitvoering daarvan, zowel bij inwoners en ondernemers als bij bestuurders en partners in het

gebied.

6 Kaders en randvoorwaarden

In deze verkenning mag iedereen meedoen en zullen we naar elk idee luisteren. Maar dat betekent niet dat alles kan. Bovendien is iedereen erbij gebaat om vooraf een beeld te hebben van waar we wel en waar we niet over gaan. Er zijn dus enkele kaders en die beschrijven we hier.

In de kennisgeving hebben we aangegeven dat Waterschap Limburg als initiatiefnemer met een verkenning in de Rimburgerweg te Landgraaf en dorp Rimborg aan de slag is. De wijze van participeren tijdens deze verkenning voeren we uit zoals beschreven in dit plan. Deze werkwijze is onafhankelijk van de vraag of het project conform de nieuwe omgevingswet in de planvormingsfase met een Projectbesluit of een Vergunning Eigen Dienst wordt geregeld. Zo is het ook vastgelegd in het Participatiebeleid van Waterschap Limburg.

6.1 Meekoppelkansen

Inhoudelijk gaat de aanpak in het programma Water in Balans over klimaatadaptatie, en meer in het bijzonder over wateroverlast in panden als gevolg van hoosbuien en maatregelen om die overlast te verminderen. We gaan in het plangebied gebiedsgericht aan de slag. Daaronder verstaan we dat we breed onderzoeken wat er speelt in het gebied en zoeken naar oplossingen die elkaar versterken. Daarbij kan het ook gaan om zaken die niet direct op landelijk wateroverlast zijn gericht, maar waarbij het wel voordelen biedt om die in samenhang op te pakken. Dit noemen we meekoppelkansen.

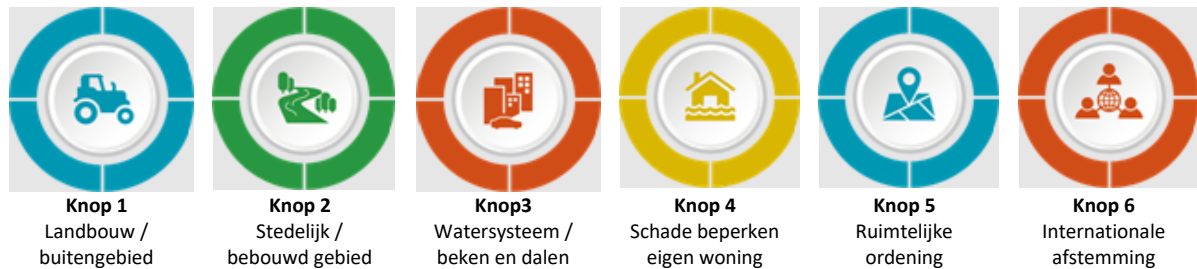
We kunnen niet altijd alles wat er speelt aan wensen en aandachtspunten in een gebied meenemen. Dit is afhankelijk van de bijdrage aan de opgave die het waterschap heeft en/of het samen optrekken met de verantwoordelijke overheid (bijv. gemeente) die logischerwijs trekker zou kunnen zijn van de opgehaalde wens. We zorgen er te allen tijde voor dat we het inzichtelijk maken wat we met de opgehaalde wensen en aandachtspunten doen en welke we uiteindelijk meenemen in de realisatie met argumentatie. Een en ander koppelen we terug met de stakeholders tijdens de participatie momenten die beschreven staan in hoofdstuk 9.

6.2 Het knoppenprincipe van Water in Balans

Voor de aanpak heeft het programma Water in Balans een zestal 'knoppen' onderscheiden om aan te draaien, vanuit het uitgangspunt dat gezamenlijk en integraal aan de opgave gewerkt moet worden:

- **Knop 1 Landelijk / buitengebied** – water daar waar het valt zo lang mogelijk vasthouden op landbouwpercelen en in natuurgebieden;
- **Knop 2 Stedelijk / bebouwd gebied** – maatregelen rond woningen en straten om water vast te houden of veilig af te voeren;
- **Knop 3 Watersysteem / beken en beekdalen** – Waterschap Limburg verbetert de situatie in (droog)dalen, beken en buffers;
- **Knop 4 Schade beperken eigen woning** – zelf kun je ook veel doen!;
- **Knop 5 Ruimtelijke ordening** – liggen de gebruikersfuncties in het gebied op de goede plek, of kan het beter?;
- **Knop 6 Internationale afstemming** – gaat over water dat uit onze buurlanden komt;

De aanpak kan alleen slagen als we aan alle zes de knoppen kunnen draaien. Eén partij alleen kan de ambitie om wateroverlast drastisch te beperken niet waarmaken, daarvoor is iedereen hard nodig.



7 Stakeholders

In het projectgebied hebben veel mensen en partijen een belang. Denk hierbij aan burgers, bedrijven, maatschappelijke organisaties, natuurorganisaties en bestuursorganen. Dat zijn de stakeholders. De projectorganisatie maakt gebruik van een stakeholderanalyse om de belangen, houding en invloed van de stakeholders zo goed mogelijk in kaart te brengen. Met dit hulpmiddel beogen we in beeld te hebben en te houden wie we bij de verkenning moeten betrekken en hoe we dat effectief kunnen doen. De relatie met de stakeholders zal tijdens de verkenning veranderen. We spelen hierop in door tussentijds onze stakeholderanalyse bij te werken en ons aan te passen aan de veranderingen.

Om een goed beeld te krijgen van de stakeholders in het projectgebied Rimburgerweg en dorp Rimburch, en hoe die zich tot ons en tot elkaar verhouden, willen we zo veel mogelijk betrokkenen ontmoeten. Door gesprekken met bewoners, bedrijven, perceeleigenaren en andere belanghebbenden (Natuurmonumenten, Dorpsraad Rimburch, etcetera) krijgen we meer inzicht in wat er leeft in het gebied. Dit is ook van belang om tijdig eventuele meekoppelkansen te signaleren die het werken aan wateroverlastmaatregelen mogelijk opleveren.

Grondeigenaren

Doordat het een droogdalensysteem betreft heeft waterschap Limburg op dit moment geen waterschapswerken in het gebied liggen. Er zijn daardoor dus geen bestaande waterschapswerken en/of eigendommen waarop aangesloten kan worden. Om ruimte te creëren voor maatregelen om meer water vast te houden of te bufferen zal derhalve gezocht moeten worden naar ruimte op gronden die momenteel in eigendom zijn van derden (particuliere grondeigenaren, Natuurmonumenten, gemeente Landgraaf, gemeente Kerkrade, etcetera). Zodra we inzichtelijk hebben welke maatregelen we waar zouden kunnen nemen, gaan we met de betrokken grondeigenaren individueel in gesprek over de mogelijkheden om deze maatregelen uit te voeren.

8 Mijlpalen in de besluitvorming

In het kort: we doorlopen een proces van kennisgeving, breed ophalen, samen afwegen wat we wel en wat we niet doen, naar keuzes maken en die vervolgens delen met elkaar. Aan het eind van de verkenning stellen we de voorkeursvariant vast, met de bestuurlijke vaststelling door het waterschap als eindresultaat.

Bij dit proces horen een aantal mijlpalen, die ook het ritme van het participatieproces zullen bepalen. De exacte planning van deze mijlpalen worden bepaald bij aanvang van het verkenningenproces.

Mijlpaal	Participatie voorafgaand aan deze mijlpaal
Intentieverklaring waterschap – gemeente Landgraaf – gemeente Kerkrade	Wateroverlast 2021 was de directe aanleiding voor deze Intentieverklaring (Q1 2022)
Verkenning	Kennisgeving participatie (Q2/Q3 2024)
Variantenstudie	In gesprekken ideeën en klanteisen van alle betrokkenen ophalen, Maken schetsontwerpen en deze toetsen bij alle betrokkenen (2023-Q3 2024)
Voorkeursvariant (VKV)	Alle betrokkenen consulteren over concept VKV en dat zo nodig bijstellen (Q2/Q3 2024)
Bestuurlijke Overeenkomst (Samenwerkingsovereenkomst)	Informeren alle betrokkenen (Q3/Q4 2024)
Fase-overgang Verkenning - Planuitwerking	Informeren alle betrokkenen (Q3/Q4 2024)

Figuur 1: Werkproces verkenning i.r.t. participatiemomenten

9 De vorm van participatie

In de verkenningen van Water in Balans kiezen we een vorm van participatie die zich laat omschrijven als samenspraak. Naar dat gezamenlijke gesprek gaan we actief op zoek, door in het projectgebied te identificeren welke stakeholders er een belang hebben en hen uit te nodigen om met ons in gesprek te gaan over onze opgave. Voor zover deze stakeholders individuele inwoners zijn, zullen we hen via algemene kanalen benaderen. Inwoners waarvan wij zien dat zij op een plek wonen die kwetsbaar is voor wateroverlast en inwoners op plekken waarvan wij inschatten dat zij een rol kunnen spelen in de oplossing, zullen we actief benaderen.

De intensiteit van deze samenspraak is onderverdeeld in 4 verschillende participatieniveau.

- Coproduceren: De rol van de stakeholder is samenwerkingspartner
- Adviseren: De rol van stakeholder is adviseur
- Raadplegen: de rol van de stakeholder is geconsulteerde
- Informeren: stakeholders worden op de hoogte gehouden.

De wijze waarop we met welke stakeholder samenwerken en participeren is doelgroepsafhankelijk. Zo zullen stakeholders waarvan wij inschatten dat zij een rol kunnen spelen in de oplossing met ons coproduceren. Stakeholders zoals inwoners zonder wateroverlast zullen wij enkel informeren door gebruik te maken van de algemene kanalen.

De samenspraak geven we op diverse manieren vorm. We zullen onder andere gebruikmaken van inloopbijeenkomsten, discussiemomenten, huiskamergesprekken, mini-bijeenkomsten, doelgroep specifieke bijeenkomsten, interviews of enquêtes en on-line-tools waar onze gesprekspartners hun mening kenbaar kunnen maken. Insteek van al onze contacten is steeds om een open gesprek te voeren.

9.1 Flexibel proces

Bij de start van een verkenning weet je nog niet wat de uitkomst is. Hoe het participatieproces in deze verkenning verloopt, is dan ook niet al aan de voorkant scherp uit te tekenen. Maar zeker is dat

we met elkaar in gesprek gaan. De vorm van samenspraak in die gesprekken zal in de loop van het project verschuiven. We starten met:

Stap 1: Inventarisatiefase

- wat is er bij u aan de hand? (welke overlast ervaart u, hoe vaak ervaart u overlast, hoe komt dat volgens u, hoe is de situatie zo ontstaan, wat speelt er nog meer in dit gebied, herkent u hoe wij het gebied zien?) en gaan via

Stap 2: Oplossingsronde(n)

- welke oplossingen ziet u daarbij, hoe denkt u over onze voorstellen en hoe kunnen we het nog beter doen? (samen de oplossingsrichtingen bedenken en ontwerpen) naar

Stap 3: Voorkeursvariant

- dan gaan we het zo doen (alles overziend zien wij de maatregelen zo voor ons; laat ons weten wat u daarvan vindt).

Doordat bij de start van een verkenning je nog niet weet wat de uitkomst is, is ook de planning vooraf niet vast te stellen. Om onze gesprekspartners tijdens het proces op de hoogte te houden, gebruiken we een planning die kan verschuiven. Telkens zullen we in het midden van een kalenderkwartaal plannen wat we in het kwartaal daarop aan contactmomenten organiseren. Die planning zullen we op onze projectwebsite delen.

9.2 Resultaten

In afronding van de verkenning wordt tijdens de hierboven beschreven stap 3 aan de betrokkenen gecommuniceerd over de resultaten van de verkenningsfase en de voorkeursvariant. Deze resultaten plaatsen we ook op de projectwebsite www.waterschaplimburg.nl/rimbürgerweg. De verkenning geeft ons een goed inzicht in de stakeholders en in de mate waarin zij achter de maatregelen van de voorkeursvariant staan. In de planuitwerkingsfase, die volgt op de verkenning, wordt hierop voortgebouwd.

10 Communicatie

Vanaf het begin is het belangrijk om de hele omgeving mee te nemen in het proces. Inbreng van de omgeving is een belangrijk doel van het participatieplan, hier zullen we ook actief over communiceren zodat ook bij de omgeving bewustwording ontstaat. De focus ligt op het informeren en het betrekken van de inwoners, de gemeente en belanghebbenden in het projectgebied. Daarnaast laten we ook breder, aan de inwoners van de gemeente, weten waar we mee bezig zijn.

10.1 Communicatieboodschap

De kernboodschap die we uitdragen is dat Waterschap Limburg en gemeente Landgraaf de wateroverlast in en rondom Eygelshoven gaan aanpakken en dat ze hierbij inwoners en partijen bij gaan betrekken (mét de omgeving, vóór de omgeving). Doel van de samenwerking is om de kans op wateroverlast in de toekomst te verminderen.

Een vaste disclaimer in de communicatie: we kunnen de kans op wateroverlast wel verminderen maar de kans op overlast blijft altijd bestaan. Een bui valt altijd op een net iets andere plek met een net iets andere intensiteit, en houd rekening ermee dat er gedurende de realisatie van de maatregelen er ook nog steeds overlast kan ontstaan.

- Dit onderstreept ook nogmaals het belang van de knop 4 maatregelen, inwoners hebben zelf ook een verantwoordelijkheid.

10.2 Communicatiemomenten en middelen

Tijdens de verkenningsfase zijn er verschillende communicatiemomenten zoals:

- Ondertekenen Intentieverklaring
- Kennisgeving
- Aankondiging inwonersavond of andere participatiemomenten
- Delen van tussenresultaten en vervolgstappen
- Delen van de resultaten van de verkenning

De tijdlijn/planning van het project is terug te vinden op de projectwebsite.

Om te communiceren over deze momenten kunnen we gebruik maken van de volgende middelen en kanalen:

1. Met Elkaar www.waterschaplimburg.nl/rimburgerweg
2. Social media
3. Bewonersbrief
4. Bewonersavond
5. Waterwandeling
6. Persbericht
6. Projectnieuwsbrief
7. Nieuwsbericht op website
8. Communicatiekanalen van de gemeente
9. Video

10.3 Altijd in contact

Het waterschap vindt het belangrijk om voortdurend contact te kunnen onderhouden met alle betrokkenen in het gebied. Daarvoor gebruiken we het digitale participatieplatform Met Elkaar: www.waterschaplimburg.nl/rimbürgerweg. Hier verzamelen we informatie over het gebied, het project, geven we antwoorden op veel gestelde vragen en delen we aanvullende informatie die in de loop van het proces beschikbaar komt zoals de planning. Via Met Elkaar kan iedereen ook zelf reageren, vragen stellen of opmerkingen plaatsen.

Vanuit Waterschap Limburg hebben we voor dit project één contactpersoon voor de omgeving, en dat is de omgevingsmanager. Op het participatieplatform Met Elkaar staan de contactgegevens om rechtstreeks met de Omgevingsmanager, als vertegenwoordiger van het projectteam, in contact te komen.

11 Na de Verkenningfase

Met de Voorkeursvariant sluiten we de verkenningfase af. De exacte plannen worden verder uitgewerkt in de planuitwerkingsfase. De Voorkeursvariant is dus het sluitstuk van de verkenningfase en het startpunt voor de planuitwerkingsfase.

In de verkenning nemen we geen besluit in de zin van de Omgevingswet. De Voorkeursvariant is een bestuurlijke voorkeur en geen voorkeursbeslissing. Het traject van besluitvorming vindt plaats in de planuitwerkingsfase. In die fase zullen besluiten worden genomen die openstaan voor rechtsbescherming (zienswijze, bezwaar en beroep). Over dit proces informeren wij iedereen in een later stadium.

Bijlage 1 Begrippenlijst

Droogdal

Een droogdal of grub is een langgerekte laagte die aan een beekdal doet denken maar die ontstaan is door de erosie van afstromend regenwater of, zoals in stuwwallen, door afstromend smeltwater. Slechts bij aanzienlijke regenval of door, zoals in stuwwallen, de aanwezigheid van bronnetjes is een droogdal soms watervoerend.

Hoosbuien

Plaatselijke neerslag van meer dan 25 millimeter in een uur noemen we een hoosbui.

Intentieverklaring

Schriftelijke verklaring waarin partijen de wens uitspreken om gezamenlijk een bepaald doel te bereiken.

Klimaatrobuust

Iets dat goed is beschermen tegen de effecten van (toekomstige) klimaatverandering. Daardoor kan schade door klimaatverandering beperkt worden.

Meekoppelkansen

Daar waar mogelijk sluiten we bij andere initiatieven in onze omgeving aan terwijl we wateroverlast verminderen. Dat kunnen initiatieven binnen het waterschap of van andere overheden zijn, maar ook van particuliere partijen.

Met elkaar

Met elkaar is ons participatieplatform: <https://metelkaar.waterschaplimburg.nl/>

Elk project heeft zijn eigen projectenpagina. Stakeholders kunnen zo snel informatie over het project vinden en reageren/meedenken.

Omgevingswet

Met de Omgevingswet wil de overheid de regels voor ruimtelijke ontwikkeling vereenvoudigen en samenvoegen.

Planuitwerkingsfase

In de planuitwerkingsfase werken we het voorkeursvariant verder uit tot een ontwerpprojectplan. Dit plan moet worden goedgekeurd en er moeten vergunningen voor worden afgegeven. Belanghebbenden kunnen formeel reageren door een zienswijze in te dienen. Daarna neemt het bestuur van het waterschap een besluit. Waar nodig wordt grond aangekocht en bereiden we de aanbesteding van de bouw voor.

Plangebied

Terrein waar het waterschap samenhangende opvattingen of regels voor vastlegt, of anders gezegd de gronden en wateren binnen de grenzen van een ruimtelijk plan.

Projectplan Waterwet

Het waterschap werkt de voorkeursvariant (VKV) uit tot een ontwerp projectplan Waterwet. Dit plan en de bijbehorende vergunningen en de legger gaan in procedure. Dat wil zeggen dat belanghebbenden dan formeel kunnen reageren op de plannen. Daarna wordt het projectplan

Waterwet vastgesteld door het Dagelijks Bestuur van het Waterschap en vervolgens goedgekeurd door het college van Gedeputeerde Staten (GS) van de provincie.

Lees meer over de Waterwet op www.overheid.nl

Stakeholders

Belanghebbenden; de mensen en organisaties die een belang hebben in het plangebied.

Stroombanen

Banen water die een weg zoeken naar het laagste punt. Deze kunnen lopen over wegen, akkers en door tuinen. Deze stroombanen kunnen voor overlast zorgen.

Vergunning Eigen Dienst

Een vergunning eigen dienst is een omgevingsvergunning voor een wateractiviteit die het dagelijks bestuur van het waterschap aan zichzelf verleent.

Verkenningfase

Samen met belanghebbenden verkennen we het gebied, de opgave, knelpunten en kansen. In deze fase is er ruimte voor ideeën en oplossingen. De kansrijke oplossingen werken we in overleg met belanghebbenden verder uit. Dat leidt tot het plan dat de voorkeur heeft: de zogenoemde voorkeursvariant.

Voorkeursvariant

Het waterschap verkent samen met de omgeving het gebied, de opgave, mogelijke maatregelen en kansen. Hieruit wordt, na het zorgvuldig afwegen van de maatregelen, een voorkeursvariant gekozen. Dit wordt vaak afgekort tot VKV.

Voorrangmaatregelen

Om wateroverlast te beperken zijn structurele maatregelen nodig. Hiervoor starten we samen met de omgeving een uitgebreide verkenning. Het totale pakket aan maatregelen kan veel tijd in beslag nemen. Vaak worden er al enkele maatregelen eerder uitgevoerd, de zogenoemde voorrangmaatregelen.